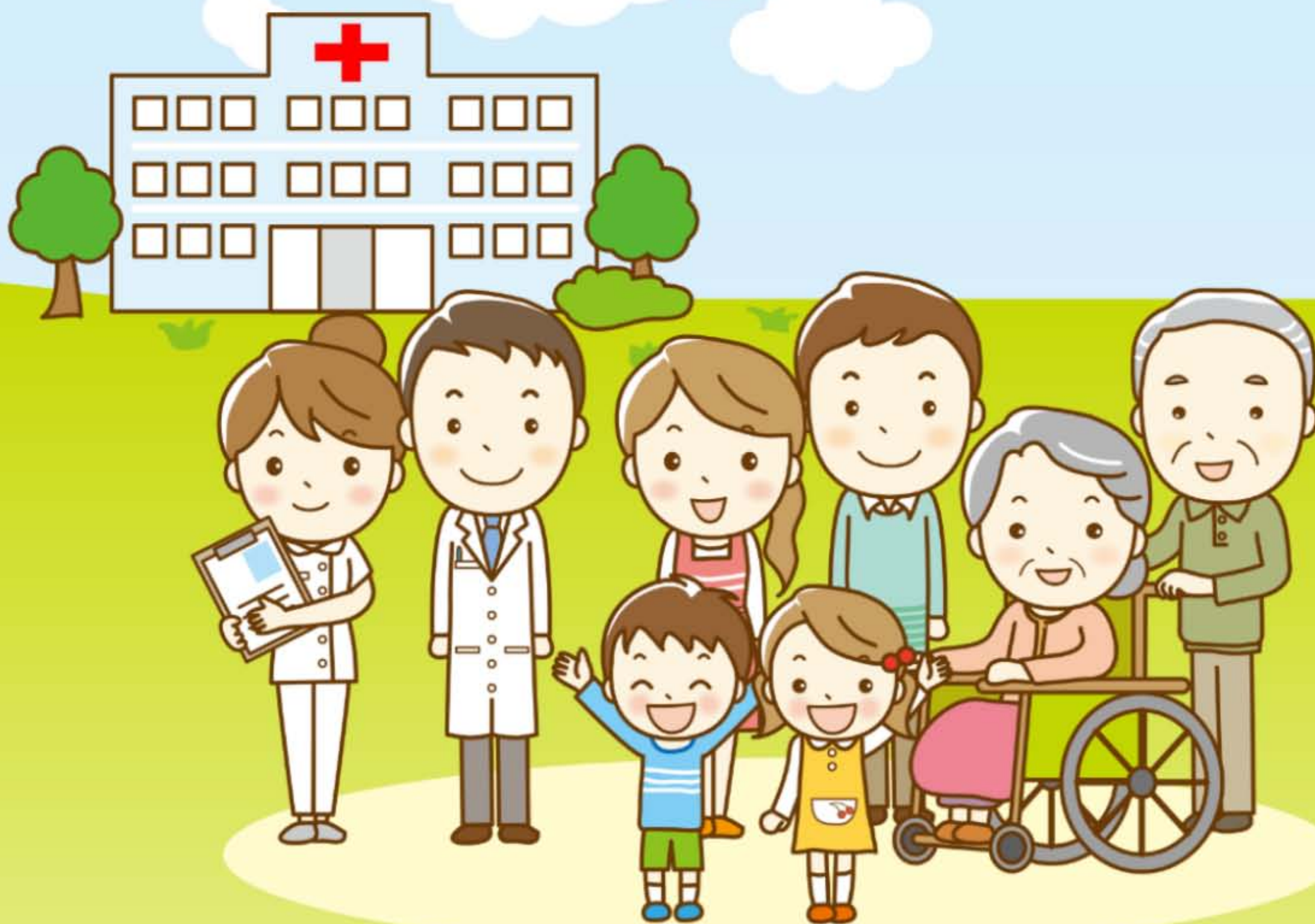


彰化縣縣民健康情形分析



彰化縣政府主計處 編印

中華民國109年12月

彰化縣縣民健康情形分析摘要統計表

項目	單位	107年	108年	增(減) 比較	備註
1. 零歲平均餘命	歲	80.03	80.31	0.28	
2. 前三大主要死亡原因所占比例					
(1) 惡性腫瘤	%	27.47	27.69	0.22	百分點
(2) 心臟疾病(高血壓性疾病除外)	%	12.21	10.09	-2.12	百分點
(3) 肺炎	%	8.01	9.37	1.36	百分點
3. 醫療院所家數		1,063	1,062	-1	
(1) 醫院	家	31	31	-	
(2) 診所	家	1,032	1,031	-1	
4. 醫療院所病床數		7,961	7,898	-63	
(1) 醫院	床	7,197	7,120	-77	
(2) 診所	床	764	778	14	
5. 醫療院所執業醫師人數		3,008	3,097	89	
(1) 西醫師	人	2,048	2,125	77	
(2) 中醫師	人	376	384	8	
(3) 牙醫師	人	584	588	4	
6. 萬人健檢					
(1) 舉辦場次	場次	31	33	2	
(2) 參加人次	人次	14,059	16,068	2,009	

目

錄

一、前言	1
二、健康概況	1
(一)零歲平均餘命.....	1
(二)主要死亡原因.....	3
三、醫療資源分布概況	6
(一)醫療院所家數.....	6
(二)醫療院所病床數	11
(三)醫療院所執業醫師人數	13
(四)萬人健檢	17
四、結論.....	18

一、前言

國人平均壽命因醫療技術進步與醫療資源充足而逐年增長，在現今人口高齡化狀況下，社會福利、醫療照護服務等支出相對增加，爰此，如何改善醫療服務品質及提升醫療資源配置效率係當今重要課題。近來本縣衛生局辦理萬人健檢、社區健康營造、慢性病免費檢查及 65 歲以上長者 4D（憂鬱、失智、失能及骨質密度檢測）篩檢等多項服務，期藉由建構完善醫療照護網，全方位守護縣民健康。

本分析係就衛生福利部統計處及本縣衛生局資料加以整理、統計，以利外界瞭解本縣醫療資源概況。

二、健康概況

（一）零歲平均餘命

本縣縣民 108 年零歲平均餘命(以下簡稱為平均餘命)為 80.31 歲，較 107 年 80.03 歲增加 0.28 歲，較 99 年 78.81 歲增加 1.50 歲。觀察近 10 年資料，隨著醫療水準普遍提升，平均餘命主要係呈現逐年遞增走向，又自 107 年起已超過 80 歲。

按性別資料分，本縣縣民 108 年男性平均餘命係 76.95 歲，女性為 84.13 歲，又近 10 年女性均較男性高，且平均約多 7.25 歲；另與 99 年資料比較，本縣縣民平均餘命 10 年間男性係增加 1.53 歲，女性則增加 1.42 歲。

108年臺灣地區20縣市(含直轄市)之平均餘命，以臺北市83.86歲最高，新北市81.52歲次之，本縣80.31歲居第9位，最低為臺東縣76.33歲，又本縣較最高之臺北市少3.55歲，較最低之臺東縣多3.98歲。

表2-1 彰化縣零歲平均餘命統計

單位：歲

年別	全體	男性	女性
99	78.81	75.42	82.71
100	78.99	75.62	82.85
101	79.20	75.79	83.08
102	79.49	76.13	83.28
103	79.73	76.37	83.52
104	79.95	76.57	83.81
105	79.83	76.43	83.73
106	79.89	76.47	83.82
107	80.03	76.63	83.91
108	80.31	76.95	84.13

資料來源：內政部統計處

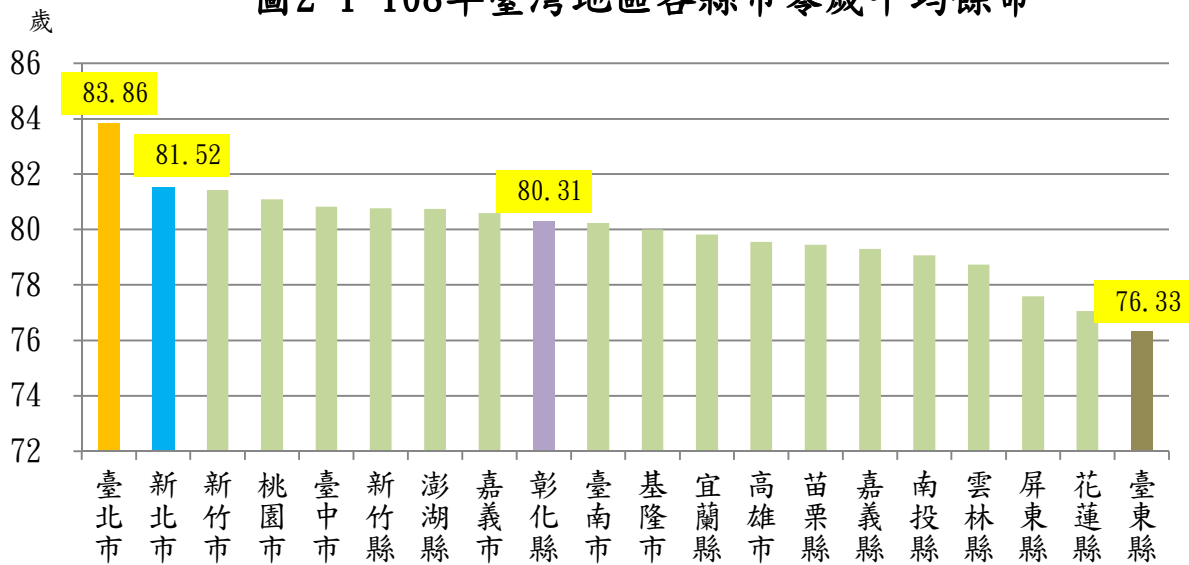
表2-2 108年臺灣地區各縣市零歲平均餘歲統計

單位：歲

縣市別	平均餘命	排序	縣市別	平均餘命	排序
新北市	81.52	2	南投縣	79.07	16
臺北市	83.86	1	雲林縣	78.74	17
桃園市	81.09	4	嘉義縣	79.30	15
臺中市	80.83	5	屏東縣	77.59	18
臺南市	80.23	10	臺東縣	76.33	20
高雄市	79.56	13	花蓮縣	77.06	19
宜蘭縣	79.82	12	澎湖縣	80.75	7
新竹縣	80.77	6	基隆市	80.00	11
苗栗縣	79.45	14	新竹市	81.43	3
彰化縣	80.31	9	嘉義市	80.59	8

資料來源：內政部統計處

圖2-1 108年臺灣地區各縣市零歲平均餘命



(二)主要死亡原因

本縣 108 年總死亡人數計 10,472 人，其中屬主要死亡原因即按死亡率排序之前十大死因計 8,032 人，占總死亡人數 76.70%，每十萬人口死亡率為 629.9 人。

本縣 108 年前三大死亡原因依序分別為惡性腫瘤(2,900 人、占總死亡人數 27.69%)、心臟疾病(高血壓性疾病除外)(1,057 人、占 10.09%)及肺炎(981 人、占 9.37%)，人數合計 4,938 人，占總死亡人數 47.15%，比重近 5 成。

觀察男、女資料，本縣 108 年男性總死亡人數計 6,041 人，屬主要死亡原因 4,749 人，占男性總死亡人數 78.61%；女性總死亡人數為 4,431 人，屬主要死亡原因 3,283 人，占女性總死亡人數 74.09%，又兩性之前三大死亡原因皆為惡性腫瘤、心臟疾病(高血壓性疾病除外)及肺炎。

觀察近 10 年資料，本縣主要死亡原因之第一及第二順位皆為惡性腫瘤及心臟疾病(高血壓性疾病除外)，至第三順位，100 年~103 年係「腦血管疾病」，而自 104 年起則改為「肺炎」。另本縣惡性腫瘤之死亡人數平均每年約占總死亡人數 28%，所占比重甚高。

表 2-3 108 年彰化縣主要死亡原因

單位：人

死亡原因	108 年死亡人數		
	計	男性	女性
所有死亡原因	10,472	6,041	4,431
主要死亡原因(依順位排列)	8,032	4,749	3,283
惡性腫瘤	2,900	1,828	1,072
心臟疾病 (高血壓性疾病除外)	1,057	542	515
肺炎	981	571	410
腦血管疾病	665	382	283
糖尿病	558	240	318
事故傷害	493	359	134
慢性下呼吸道疾病	479	341	138
高血壓性疾病	341	146	195
腎炎、腎病症候群及腎病變	312	158	154
慢性肝病及肝硬化	246	182	64
其他	2,440	1,292	1,148

資料來源：衛生福利部統計處

圖2-2 彰化縣108年死亡原因所占比例

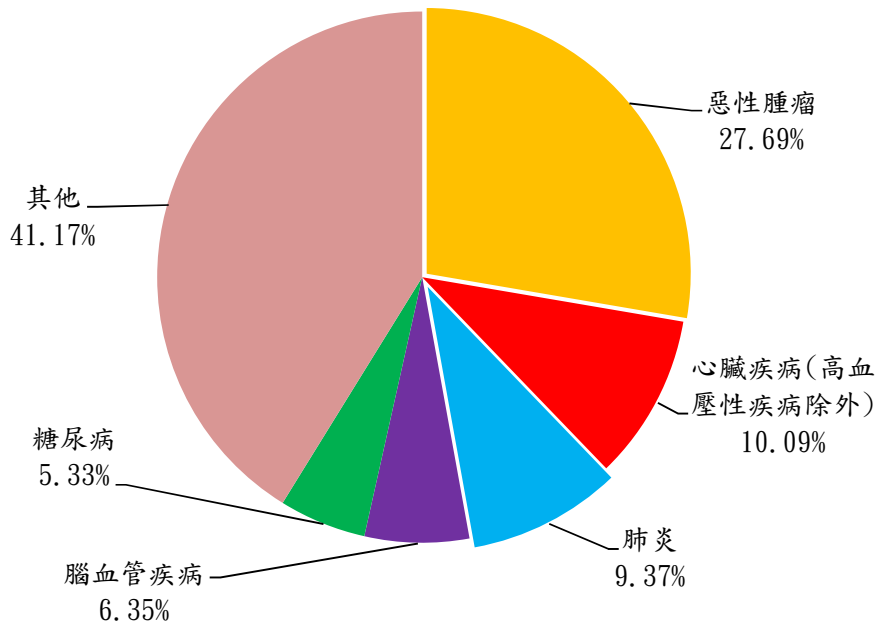


表2-4 彰化縣前三大死亡原因統計

單位：人

年別	死亡人數	第一順位		第二順位		第三順位	
		死亡原因	死亡人數	死亡原因	死亡人數	死亡原因	死亡人數
99	8,866	惡性腫瘤	2,610	心臟疾病 (高血壓性疾病除外)	1,089	肺炎	574
100	9,335	惡性腫瘤	2,632	心臟疾病 (高血壓性疾病除外)	1,146	腦血管疾病	662
101	9,400	惡性腫瘤	2,638	心臟疾病 (高血壓性疾病除外)	1,221	腦血管疾病	616
102	9,189	惡性腫瘤	2,624	心臟疾病 (高血壓性疾病除外)	1,146	腦血管疾病	635
103	9,754	惡性腫瘤	2,832	心臟疾病 (高血壓性疾病除外)	1,234	腦血管疾病	678
104	10,019	惡性腫瘤	2,875	心臟疾病 (高血壓性疾病除外)	1,129	肺炎	684
105	10,444	惡性腫瘤	2,904	心臟疾病 (高血壓性疾病除外)	1,281	肺炎	803
106	10,501	惡性腫瘤	2,858	心臟疾病 (高血壓性疾病除外)	1,198	肺炎	786
107	10,501	惡性腫瘤	2,885	心臟疾病 (高血壓性疾病除外)	1,282	肺炎	841
108	10,472	惡性腫瘤	2,900	心臟疾病 (高血壓性疾病除外)	1,057	肺炎	981

資料來源：衛生福利部統計處

三、醫療資源分布概況

(一)醫療院所家數

本縣 108 年底醫療院所計 1,062 家，包含醫院 31 家(占 2.92%)及診所 1,031 家(占 97.08%)。與 99 年底資料比較，10 年間醫院共減少 5 家(或 13.89%)，至診所則增加 41 家(或 4.14%)。

考量醫院與診所之規模及服務病患數有所差異，爰就相關數據分別統計及說明。

1. 醫院

本縣 108 年底計有醫院 31 家，26 個鄉(鎮、市)中有醫院者計 11 個地區，其中以彰化市最多計 9 家(占 29.03%)，員林市 8 家(占 25.81%)次之，二林鎮 3 家(占 9.68%)再次之，鹿港鎮、田中鎮及北斗鎮各 2 家居第 4 位，至和美鎮及埔心鄉等 5 個鄉鎮則各有 1 家。

本縣 108 年底各鄉鎮市之平均每一醫院服務人口數，以和美鎮 90,530 人最多，溪湖鎮 55,185 人次之，鹿港鎮 43,466 人再次之，至服務人口數較少之地區分別為員林市(15,626 人、最低)，北斗鎮(16,674 人、次低)及二林鎮(16,692 人、第 3 低)。【備註：平均每一醫院(診所)服務人口數=人口數/醫院(診所)家數，指標值越低表示該地區醫療資源越充裕】

108 年底臺灣地區 20 縣市之平均每一醫院服務人口數，以嘉義縣 125,778 人最多，新北市 75,824 人次

之，本縣 41,058 人居第 12 位，最低為嘉義市計 22,308 人，又本縣平均每一醫院服務人口數較臺灣地區平均值 49,058 人低。

2. 診所

108 年底本縣各鄉鎮市之診所共計 1,031 家，其中以彰化市 299 家(占 29.00%)最多，員林市 188 家(占 18.23%)次之，鹿港鎮 75 家(占 7.27%)再次之，又前開 3 個市鎮之家數約占本縣 5 成 5，至家數較少之地區為大城鄉(4 家、最低)，線西鄉(5 家、次低)、田尾鄉、芳苑鄉及竹塘鄉(6 家、第 3 低)。

108 年底本縣各鄉鎮市之平均每一診所服務人口數超過 4,000 人計有 5 個地區，依序分別為芳苑鄉(5,514 人)、福興鄉(5,194 人)、田尾鄉(4,499 人)、大城鄉(4,090 人)及埔鹽鄉(4,023 人)，至服務人口數低於 1,000 人則有 4 個市鎮，分別為員林市(665 人)、彰化市(777 人)、北斗鎮(813 人)及溪湖鎮(905 人)。

108 年底臺灣地區 20 縣市之平均每一診所服務人口數，以嘉義縣 1,884 人最多，苗栗縣 1,482 人次之，本縣 1,235 人居第 10 位，最低為嘉義市計 671 人，又本縣平均每一診所服務人口數較臺灣地區平均值 1,045 人高。

表3-1 彰化縣醫療院所家數

單位：家

年底別	合計	醫院	診所
99	1,026	36	990
100	1,041	35	1,006
101	1,042	34	1,008
102	1,059	32	1,027
103	1,062	33	1,029
104	1,054	33	1,021
105	1,059	33	1,026
106	1,055	31	1,024
107	1,063	31	1,032
108	1,062	31	1,031

資料來源：衛生福利部統計處

圖3-1 108年底臺灣地區各縣市平均每一醫院服務人口數

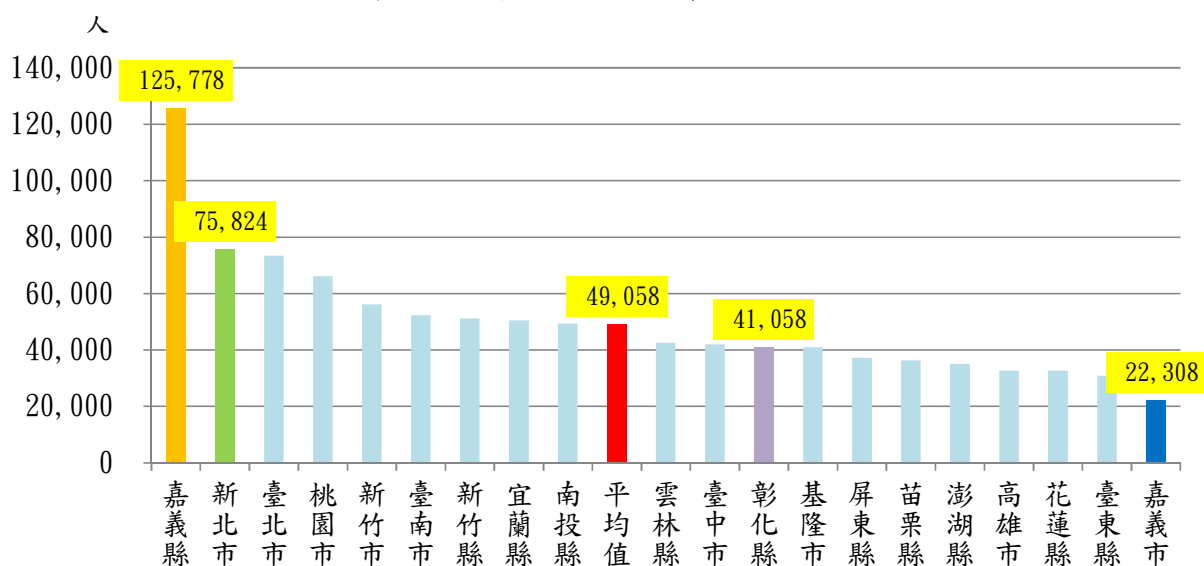


表3-2 108年底彰化縣各鄉鎮市醫療院所家數

單位：人、家

鄉鎮市別	人口數	醫院	診所	平均每一醫院 服務人口數	平均每一診所 服務人口數
總計	1,272,802	31	1,031	41,058	1,235
彰化市	232,259	9	299	25,807	777
鹿港鎮	86,931	2	75	43,466	1,159
和美鎮	90,530	1	61	90,530	1,484
線西鄉	16,733	-	5	-	3,347
伸港鄉	37,449	1	14	37,449	2,675
福興鄉	46,748	-	9	-	5,194
秀水鄉	39,068	-	25	-	1,563
花壇鄉	45,566	-	31	-	1,470
芬園鄉	23,383	-	10	-	2,338
員林市	125,008	8	188	15,626	665
溪湖鎮	55,185	1	61	55,185	905
田中鎮	41,244	2	35	20,622	1,178
大村鄉	37,124	1	14	37,124	2,652
埔鹽鄉	32,183	-	8	-	4,023
埔心鄉	34,734	1	14	34,734	2,481
永靖鄉	36,651	-	22	-	1,666
社頭鄉	42,573	-	24	-	1,774
二水鄉	14,843	-	8	-	1,855
北斗鎮	33,348	2	41	16,674	813
二林鎮	50,075	3	40	16,692	1,252
田尾鄉	26,993	-	6	-	4,499
埤頭鄉	30,394	-	15	-	2,026
芳苑鄉	33,084	-	6	-	5,514
大城鄉	16,359	-	4	-	4,090
竹塘鄉	14,926	-	6	-	2,488
溪州鄉	29,411	-	10	-	2,941

資料來源：衛生福利部統計處

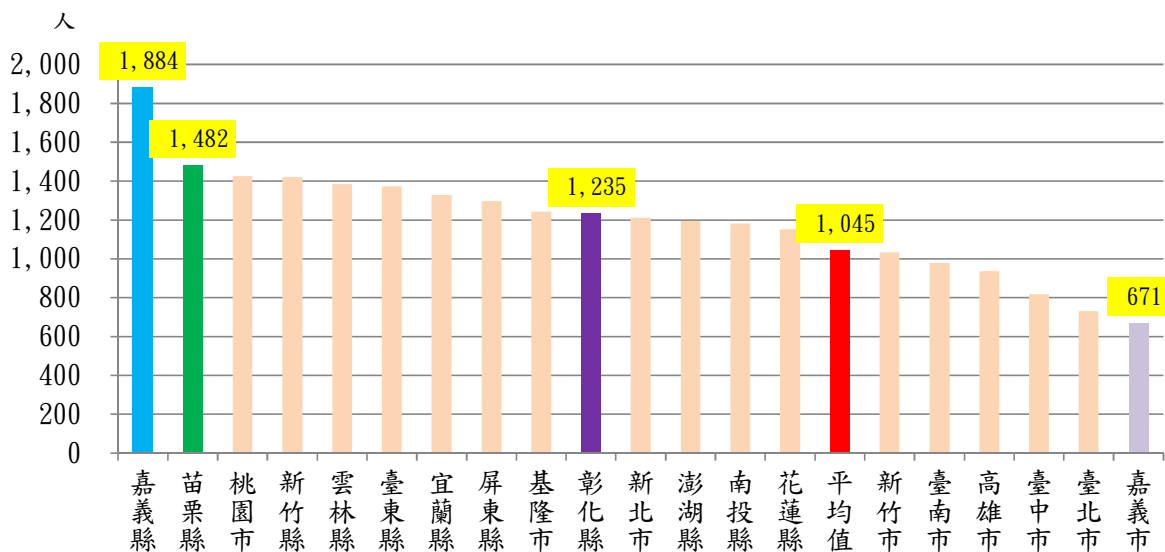
表3-3 108年底臺灣地區各縣市醫療院所家數

單位：人、家

縣市別	人口數	醫院	診所	平均每一醫院服務人口數	平均每一診所服務人口數
總計	23,449,847	478	22,449	49,058	1,045
新北市	4,018,696	53	3,318	75,824	1,211
臺北市	2,645,041	36	3,626	73,473	729
桃園市	2,249,037	34	1,578	66,148	1,425
臺中市	2,815,261	67	3,440	42,019	818
臺南市	1,880,906	36	1,919	52,247	980
高雄市	2,773,198	85	2,962	32,626	936
宜蘭縣	454,178	9	342	50,464	1,328
新竹縣	563,933	11	397	51,267	1,420
苗栗縣	545,459	15	368	36,364	1,482
彰化縣	1,272,802	31	1,031	41,058	1,235
南投縣	494,112	10	418	49,411	1,182
雲林縣	681,306	16	492	42,582	1,385
嘉義縣	503,113	4	267	125,778	1,884
屏東縣	819,184	22	632	37,236	1,296
臺東縣	216,781	7	158	30,969	1,372
花蓮縣	326,247	10	283	32,625	1,153
澎湖縣	105,207	3	88	35,069	1,196
基隆市	368,893	9	297	40,988	1,242
新竹市	448,803	8	434	56,100	1,034
嘉義市	267,690	12	399	22,308	671

資料來源：衛生福利部統計處

圖3-2 108年底臺灣地區各縣市平均每一診所服務人口數



(二)醫療院所病床數

本縣 108 年底病床數計 7,898 床，包含醫院一般病床 5,259 床(占 66.59%)、醫院特殊病床 1,861 床(占 23.56%)及診所 778 床(占 9.85%)。

與 99 年底資料比較，本縣 10 年間病床計減少 92 床(或 1.15%)，另按種類及增減百分比，以醫院慢性一般病床減少 19.44%(62 床)最多，診所減少 9.53%(82 床)次之，至增加部分以醫院精神慢性一般病床增加 4.80%(45 床)最高，醫院特殊病床增加 4.02%(72 床)次之。

觀察各鄉鎮市資料，本縣 108 年底醫療院所病床數以彰化市最多計 3,118 床，鹿港鎮 1,576 床次之，員林市 1,526 床再次之，前開 3 個市鎮約占本縣 79%，比重近 8 成，又線西鄉、芬園鄉、埔鹽鄉及社頭鄉轄內皆無病床。

表3-4 彰化縣醫療院所病床數統計

單位：床

年底別	合計	醫院					診所	
		一般病床						特殊 病床
		小計	急性一 般病床	精神急性 一般病床	慢性一 般病床	精神慢性 一般病床		
99	7,990	5,341	3,710	375	319	937	1,789	860
100	7,950	5,282	3,651	375	319	937	1,808	860
101	7,847	5,222	3,521	400	319	982	1,777	848
102	7,759	5,188	3,500	400	306	982	1,779	792
103	7,697	5,111	3,424	400	306	981	1,775	811
104	7,645	5,069	3,422	360	306	981	1,823	753
105	7,630	5,095	3,467	400	246	982	1,800	735
106	7,620	5,031	3,379	426	244	982	1,834	755
107	7,961	5,302	3,637	426	257	982	1,895	764
108	7,898	5,259	3,634	386	257	982	1,861	778

資料來源：衛生福利部統計處

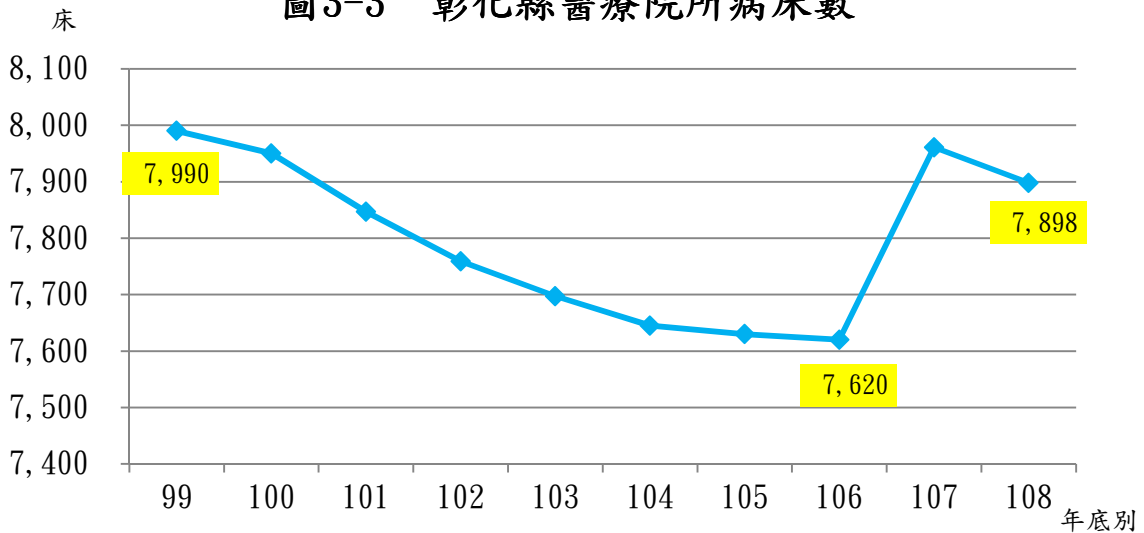
表3-5 108年底彰化縣各鄉鎮市醫療院所病床數統計

單位：床

鄉鎮市別	合計	醫院						診所
		一般病床					特殊 病床	
		小計	急性一 般病床	精神急性 一般病床	慢性一 般病床	精神慢性 一般病床		
總計	7,898	5,259	3,634	386	257	982	1,861	778
彰化市	3,118	2,086	1,754	66	154	112	892	140
鹿港鎮	1,576	1,349	599	210	60	480	184	43
和美鎮	137	49	49	-	-	-	40	48
線西鄉	-	-	-	-	-	-	-	-
伸港鄉	39	39	39	-	-	-	-	-
福興鄉	3	-	-	-	-	-	-	3
秀水鄉	31	-	-	-	-	-	-	31
花壇鄉	15	-	-	-	-	-	-	15
芬園鄉	-	-	-	-	-	-	-	-
員林市	1,526	871	571	60	-	240	457	198
溪湖鎮	149	26	26	-	-	-	4	119
田中鎮	126	41	41	-	-	-	18	67
大村鄉	62	62	19	-	43	-	-	-
埔鹽鄉	-	-	-	-	-	-	-	-
埔心鄉	609	475	275	50	-	150	134	-
永靖鄉	10	-	-	-	-	-	-	10
社頭鄉	-	-	-	-	-	-	-	-
二水鄉	3	-	-	-	-	-	-	3
北斗鎮	92	40	40	-	-	-	20	32
二林鎮	378	221	221	-	-	-	112	45
田尾鄉	1	-	-	-	-	-	-	1
埤頭鄉	5	-	-	-	-	-	-	5
芳苑鄉	6	-	-	-	-	-	-	6
大城鄉	6	-	-	-	-	-	-	6
竹塘鄉	5	-	-	-	-	-	-	5
溪州鄉	1	-	-	-	-	-	-	1

資料來源：衛生福利部統計處

圖3-3 彰化縣醫療院所病床數



(三)醫療院所執業醫師人數

本縣 108 年底醫療院所執業醫師計 3,097 人，包含西醫師 2,125 人(占 68.61%)、中醫師 384 人(占 12.40%)及牙醫師 588 人(占 18.99%)。108 年底執業醫師人數較 107 年底 3,008 人增加 89 人(或 2.96%)，較 99 年底 2,640 人增加 457 人(或 17.31%)。觀察近 10 年資料，各類執業醫師人數主要係呈現逐年遞增走向，另按成長幅度分，10 年間以牙醫師增加 20.74%最高，中醫師成長 17.43%次之，西醫師增加 16.37%幅度最少。

觀察各鄉鎮市資料，108 年底醫療院所執業醫師人數，如同醫療院所家數及病床數，主要集中在彰化市、員林市及鹿港鎮，其中彰化市之執業醫師計 1,513 人、員林市 463 人、鹿港鎮 307 人，3 個市鎮約占本縣 74%，最少為線西鄉及大城鄉皆僅 5 人；各鄉鎮市之平均每一執業醫師服務人口數，以芳苑鄉 5,514 人最多，田尾鄉 4,499 人次

之，埔鹽鄉 4,023 人再次之，至服務較少者為彰化市(154 人)、員林市(270 人)及鹿港鎮(283 人)。【備註：平均每一執業醫師服務人口數=人口數/執業醫師數，指標值越低表示醫師人數越充裕】

108 年底臺灣地區 20 縣市之醫療院所平均每一執業醫師服務人口數，以苗栗縣 629 人最多，新竹縣 599 人次之，本縣 411 人居第 11 位，最低為臺北市計 176 人。又本縣平均每一執業醫師服務人口數較臺灣地區平均值 328 人高。

表 3-6 彰化縣醫療院所執業醫師人數

單位：人

年底別	合計	西醫師	中醫師	牙醫師
99	2,640	1,826	327	487
100	2,681	1,852	342	487
101	2,704	1,872	334	498
102	2,786	1,931	344	511
103	2,795	1,937	345	513
104	2,876	1,994	362	520
105	2,902	1,994	370	538
106	2,963	2,033	368	562
107	3,008	2,048	376	584
108	3,097	2,125	384	588

資料來源：衛生福利部統計處

圖3-4 108年底彰化縣各鄉鎮市平均每一執業醫師服務人口數

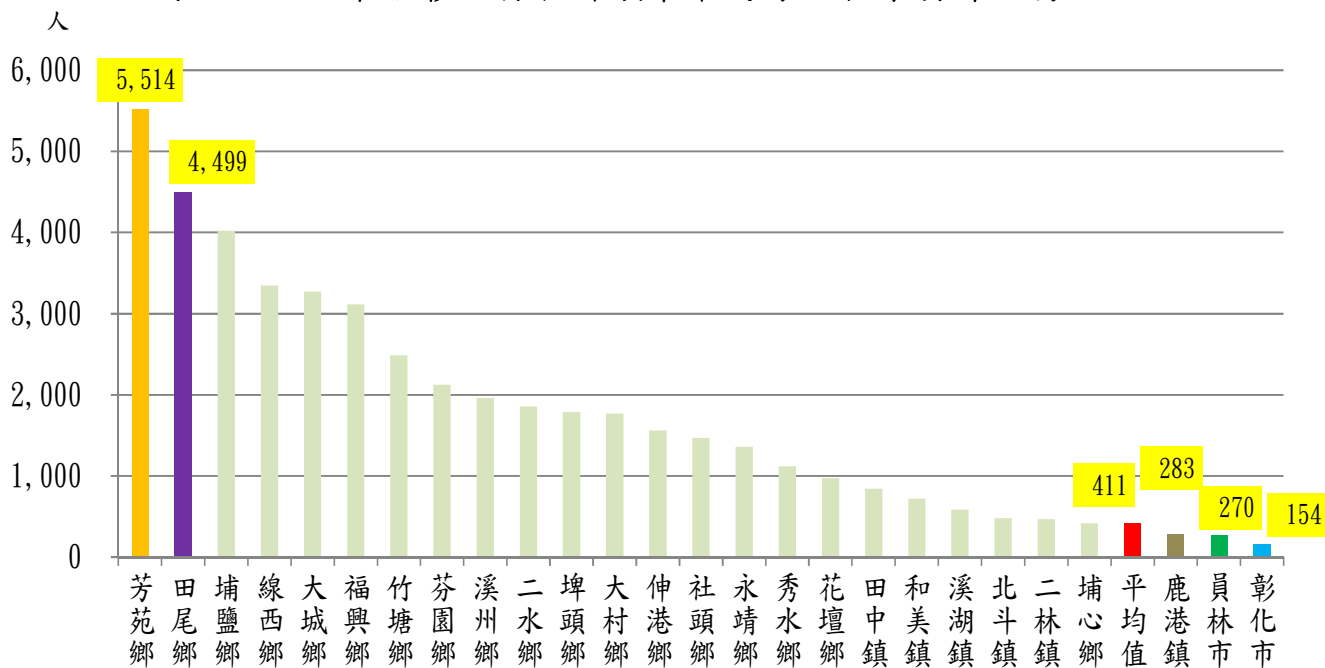


圖3-5 108年底臺灣地區各縣市平均每一執業醫師服務人口數

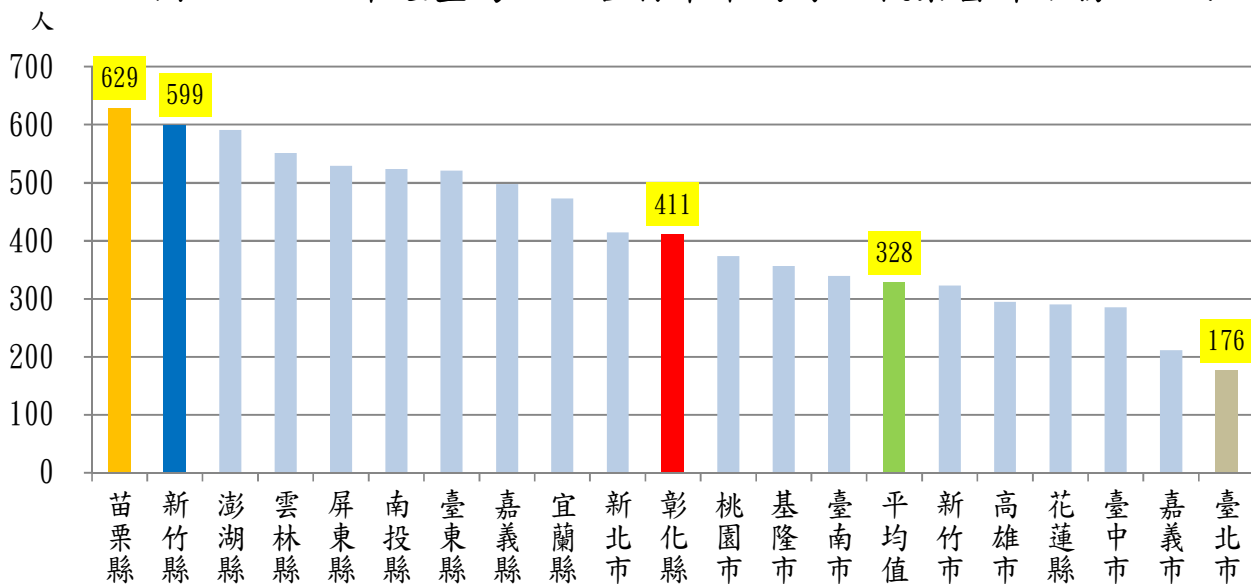


表3-7 108年底彰化縣各鄉鎮市醫療院所執業醫師統計

單位：人

鄉鎮市別	執業醫師				平均每一執業醫師服務人口數
	合計	西醫師	中醫師	牙醫師	
總計	3,097	2,125	384	588	411
彰化市	1,513	1,124	131	258	154
鹿港鎮	307	207	41	59	283
和美鎮	126	64	27	35	718
線西鄉	5	3	1	1	3,347
伸港鄉	24	13	7	4	1,560
福興鄉	15	4	2	9	3,117
秀水鄉	35	19	4	12	1,116
花壇鄉	47	27	10	10	969
芬園鄉	11	4	3	4	2,126
員林市	463	297	68	98	270
溪湖鎮	94	55	17	22	587
田中鎮	49	29	10	10	842
大村鄉	21	12	3	6	1,768
埔鹽鄉	8	5	1	2	4,023
埔心鄉	83	71	7	5	418
永靖鄉	27	15	8	4	1,357
社頭鄉	29	17	5	7	1,468
二水鄉	8	5	1	2	1,855
北斗鎮	70	44	12	14	476
二林鎮	107	76	17	14	468
田尾鄉	6	4	1	1	4,499
埤頭鄉	17	10	4	3	1,788
芳苑鄉	6	4	1	1	5,514
大城鄉	5	4	-	1	3,272
竹塘鄉	6	5	1	-	2,488
溪州鄉	15	7	2	6	1,961

資料來源：衛生福利部統計處

表3-8 108年底臺灣地區各縣市醫療院所執業醫師統計

單位：人

縣市別	執業醫師				平均每一執業醫師服務人口數
	合計	西醫師	中醫師	牙醫師	
總計	71,577	49,388	7,087	15,102	328
新北市	9,697	5,958	1,027	2,712	414
臺北市	15,027	10,688	1,014	3,325	176
桃園市	6,019	4,251	531	1,237	374
臺中市	9,866	6,499	1,404	1,963	285
臺南市	5,545	3,862	552	1,131	339
高雄市	9,412	6,688	862	1,862	295
宜蘭縣	960	698	80	182	473
新竹縣	941	600	90	251	599
苗栗縣	867	572	119	176	629
彰化縣	3,097	2,125	384	588	411
南投縣	943	645	137	161	524
雲林縣	1,236	891	164	181	551
嘉義縣	1,010	820	82	108	498
屏東縣	1,548	1,185	150	213	529
臺東縣	416	299	51	66	521
花蓮縣	1,124	874	100	150	290
澎湖縣	178	135	5	38	591
基隆市	1,035	760	81	194	356
新竹市	1,389	919	135	335	323
嘉義市	1,267	919	119	229	211

資料來源：衛生福利部統計處

(四)萬人健檢

本縣於民國 94 年開始訂定中長程預防保健計畫，每年舉辦簡稱萬人健檢之社區整合式健康篩檢活動，服務內容主要係整合中央政策之四癌(子宮頸癌、乳癌、大腸直腸癌及口腔癌)篩檢、成人預防保健(X光、三高檢查及血壓等)及本縣自辦之肝癌篩檢、肺結核檢查。

觀察近 5 年資料，本縣萬人健檢除 109 年受新冠肺炎疫情影响，導致舉辦場次及參加人次較上年減少外，其餘年度皆呈現逐年遞增走向，又每年皆超過 1 萬人次參與。

表 3-9 彰化縣萬人健檢活動統計

年別	舉辦場次	參加人次
105	31	12,913
106	31	13,822
107	31	14,059
108	33	16,068
109	27	12,173

資料來源：本縣衛生局

備註：受新冠肺炎疫情影响，致 109 年辦理之場次減少。

四、結論

- (一)本縣縣民 108 年平均餘命為 80.31 歲，其中男性 76.95 歲、女性 84.13 歲。觀察近 10 年資料，本縣縣民平均餘命自 107 年起已超過 80 歲，又近 10 年女性皆較男性高，平均每年約多 7.25 歲。
- (二)本縣 108 年總死亡人數計 10,472 人，屬主要死亡原因 8,032 人，占總死亡人數 76.70%；前三大死亡原因依序分別為惡性腫瘤、心臟疾病(高血壓性疾病除外)及肺炎，占總死亡人數 47.15%。

- (三)本縣近 10 年之主要死亡原因第一及第二順位均為惡性腫瘤及心臟疾病(高血壓性疾病除外)。另惡性腫瘤每年死亡人數約占總死亡人數 28%，所占比重甚高。
- (四)本縣 108 年底醫療院所計 1,062 家，包含醫院 31 家及診所 1,031 家；平均每一醫院、診所之服務人口數為 41,058 人及 1,235 人，分居臺灣地區 20 縣市第 12 高及第 10 高。
- (五)觀察本縣 108 年底各鄉鎮市醫療院所資料
1. 轄內有醫院計有 11 個地區，其中以彰化市最多計 9 家，員林市 8 家次之；各鄉鎮市之平均每一醫院服務人口數，以和美鎮 90,530 人最多，最少為員林市計 15,626 人。
 2. 診所以彰化市 299 家最多，員林市 188 家次之，最少為大城鄉僅 4 家；各鄉鎮市之平均每一診所服務人口數，以芳苑鄉 5,514 人最多，員林市 665 人最少。
- (六)本縣 108 年底病床計 7,898 床，包含醫院一般病床 5,259 床、醫院特殊病床 1,861 床及診所 778 床。觀察各鄉鎮市資料，以彰化市最多計 3,118 床，鹿港鎮 1,576 床次之，員林市 1,526 床再次之，3 個市鎮約占本縣 8 成，又線西鄉、芬園鄉、埔鹽鄉及社頭鄉轄內皆無病床。
- (七)本縣 108 年底醫療院所執業醫師計 3,097 人，平均每一執業醫師服務人口數 411 人，較臺灣地區平均值 328 人高。觀察各鄉鎮市資料，執業醫師人數如同醫療院所家數及病床數，主要集中在彰化市、員林市及鹿港鎮 3 個市鎮。



彰化
縣政府
CHANGHUA
COUNTY GOVERNMENT