

## 彰化縣108年下半年人力資源調查結果摘要概況

### 一、勞動力

#### (一) 勞動力人口

本縣 108 年下半年 15 歲以上民間人口為 110 萬人，其中勞動力人口 65 萬 1 千人，較上半年 64 萬 6 千人增加 5 千人(或 0.77%)。勞動力人口男性計 37 萬 5 千人，與上半年相同，女性 27 萬 6 千人，較上半年 27 萬 1 千人增加 5 千人(或 1.85%)。

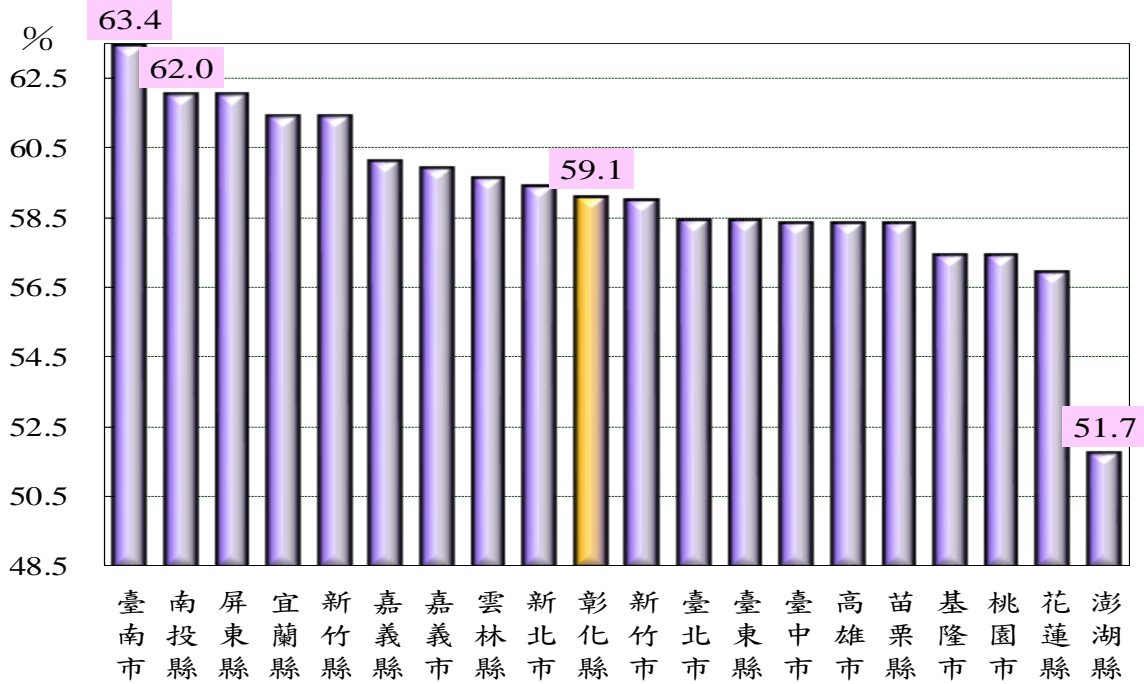
觀察近 10 年資料，本縣勞動力人口除 106 年及 107 年較上年降低外，其餘年度皆較上年增加【備註：勞動力人口包含就業及失業人口】

#### (二) 勞動力參與率

勞動力參與率【即勞動力人口占 15 歲以上民間人口之百分比】可用於衡量民眾參與勞動之意願，本縣 108 年下半年勞動力參與率為 59.1%，較上半年 58.8%增加 0.3 個百分點。108 年下半年臺灣地區 20 縣市(含直轄市)之勞動力參與率以臺南市 63.4%最高，南投縣及屏東縣 62.0%次之，本縣 59.1%居第 10 高，最低為澎湖縣計 51.7%。

本縣 108 年下半年男性勞動力參與率為 67.7%，較上半年 67.9%減少 0.2 個百分點；女性 50.4%，較上半年 49.6%增加 0.8 個百分點。近年來本縣男性勞動力參與率變動幅度不大，約在 67%~70%且皆高於女性，女性則在 48%~52%，男性勞動力參與率較女性約高出 17~19 個百分點，顯示本縣仍為「男主外、女主內」，且針對如何提升女性投入職場尚有較大之努力空間。

圖一 臺灣地區108年下半年勞動力參與率



## 二、就業狀況

### (一) 就業人口

本縣 108 年下半年就業人口為 62 萬 6 千人，較上半年 62 萬 3 千人增加 3 千人(或 0.48%)；就業人口男性計 36 萬 3 千人 (占 58.0%)，較上半年 36 萬 1 千人增加 2 千人(或 0.55%)；女性 26 萬 3 千人 (占 42.0%)，較上半年 26 萬 1 千人增加 2 千人(或 0.77%)。

觀察近 10 年資料，本縣就業人口之增減狀況與勞動力人口相同，即除 106 年及 107 年較上年減少外，其餘年度係呈現較上年增加走向。

### (二) 就業者行業

本縣 108 年下半年就業人口以從事「工業」29 萬 7 千人最多，占總就業人口 47.37%，「服務業」27 萬 6 千人占 44.02%次之，最少為「農林漁牧業」5 萬 4 千人僅占 8.61%。另本縣就業人口從事工業所占比重係臺灣地區第 2 高，僅次於新竹縣(48.19%)，且與其他縣市就業人口以從事服務業居多不同。

### 三、失業狀況

#### (一) 失業人口

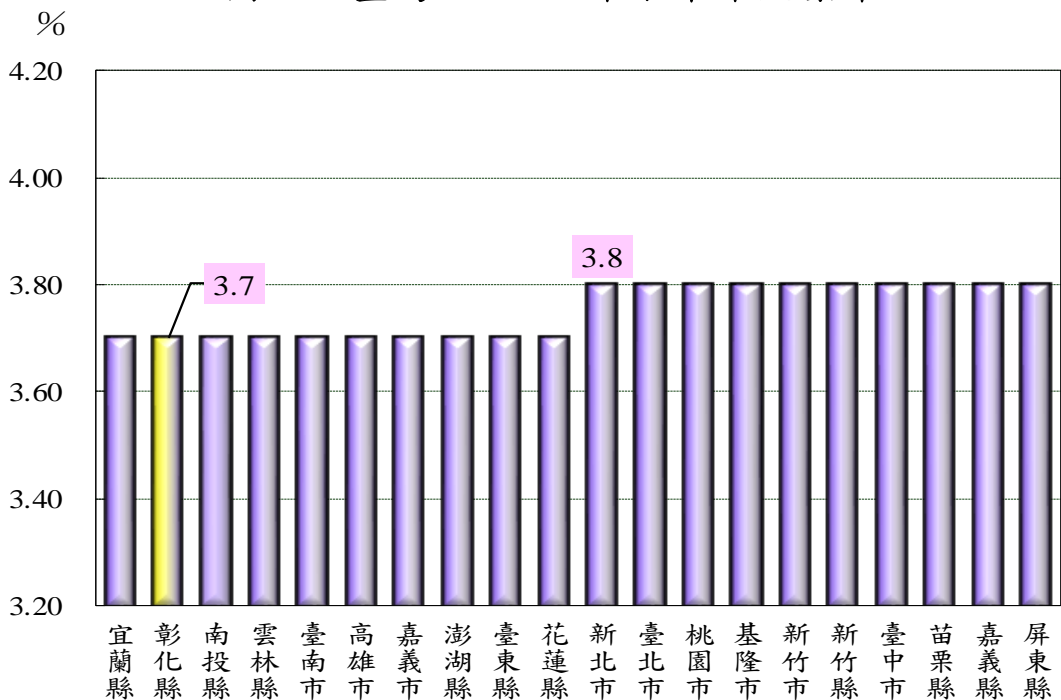
本縣 108 年下半年失業人口為 2 萬 4 千人，男女兩性皆為 1 萬 2 千人，又 108 年下半年失業人口數與上半年相同。

#### (二) 失業率

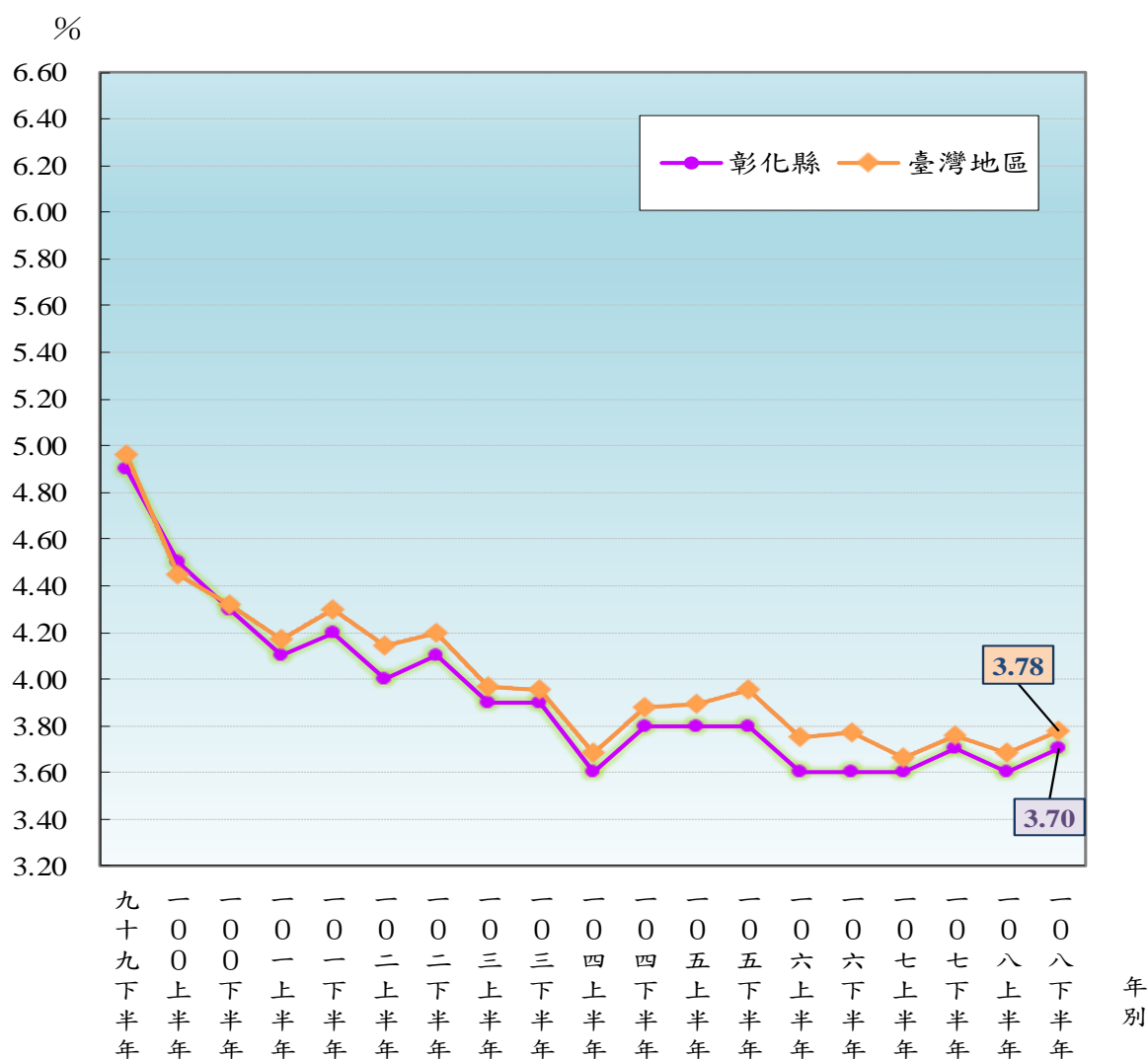
本縣 108 年下半年失業率為 3.7%，較上半年 3.6% 增加 0.1 個百分點；與其他縣市比較，本縣與宜蘭縣及高雄市等 9 個縣市並列臺灣地區最低。觀察近 10 年資料，本縣失業率以 99 年 5.2% 最高，主要原因係該期間適逢全球金融風暴、經濟不景氣，失業人口相對增加所造成，又近年失業率在 3.6%~3.9% 之間。

108 年下半年本縣男性失業率為 3.2%，較上半年 3.6% 減少 0.4 個百分點；女性 4.4%，較上半年 3.7% 增加 0.7 個百分點。觀察近 10 年資料，本縣失業率除 105 年及 108 年係女性高於男性、107 年兩性相同外，其餘年度皆是男性高於女性。

圖二 臺灣地區108年下半年失業率



圖三 彰化縣失業率長期趨勢圖



#### 四、非勞動力

本縣 108 年下半年非勞動力人口為 44 萬 9 千人，較上半年 45 萬 3 千人減少 4 千人(或 0.88%)；男性非勞動力人口為 17 萬 9 千人，較上半年 17 萬 7 千人增加 2 千人(或 1.13%)；女性 27 萬 1 千人，較上半年 27 萬 5 千人減少 4 千人(或 1.45%)。【備註：非勞動力人口係指年滿 15 歲不屬於勞動力之民間人口，包括因就學、料理家務、高齡、身心障礙、想工作而未找工作且隨時可以開始工作及其他原因等而未工作亦未找工作者。】

表一 彰化縣歷年人力資源調查重要指標

年 別	15歲以上 民間人口 (千人)	勞動力 人 口 (千人)	就業者 (千人)	勞動力參與率 (%)			失業率 (%)		
				男	女		男	女	
<b>99年</b>	<b>1,076</b>	<b>635</b>	<b>602</b>	<b>59.0</b>	<b>68.2</b>	<b>49.7</b>	<b>5.2</b>	<b>5.7</b>	<b>4.5</b>
上半年	1,075	629	595	58.5	67.9	48.9	5.4	6.1	4.5
下半年	1,078	641	610	59.5	68.5	50.4	4.9	5.3	4.5
<b>100年</b>	<b>1,082</b>	<b>638</b>	<b>610</b>	<b>58.9</b>	<b>68.0</b>	<b>49.7</b>	<b>4.4</b>	<b>4.7</b>	<b>3.9</b>
上半年	1,081	635	607	58.7	68.3	49.0	4.5	4.8	4.0
下半年	1,083	641	613	59.1	67.6	50.5	4.3	4.7	3.7
<b>101年</b>	<b>1,086</b>	<b>641</b>	<b>614</b>	<b>59.0</b>	<b>68.1</b>	<b>49.8</b>	<b>4.2</b>	<b>4.3</b>	<b>4.0</b>
上半年	1,085	638	611	58.8	67.8	49.5	4.1	4.1	4.3
下半年	1,087	644	617	59.3	68.3	50.1	4.2	4.6	3.7
<b>102年</b>	<b>1,089</b>	<b>645</b>	<b>619</b>	<b>59.3</b>	<b>68.4</b>	<b>50.1</b>	<b>4.0</b>	<b>4.5</b>	<b>3.4</b>
上半年	1,088	643	618	59.1	68.1	50.0	4.0	4.1	3.9
下半年	1,089	647	621	59.4	68.6	50.2	4.1	4.9	3.0
<b>103年</b>	<b>1,091</b>	<b>648</b>	<b>622</b>	<b>59.3</b>	<b>67.8</b>	<b>50.7</b>	<b>3.9</b>	<b>4.3</b>	<b>3.4</b>
上半年	1,090	646	621	59.2	67.9	50.4	3.9	4.2	3.4
下半年	1,092	650	624	59.5	67.8	51.0	3.9	4.3	3.4
<b>104年</b>	<b>1,094</b>	<b>652</b>	<b>628</b>	<b>59.6</b>	<b>68.4</b>	<b>50.7</b>	<b>3.7</b>	<b>4.0</b>	<b>3.3</b>
上半年	1,093	650	627	59.5	68.6	50.3	3.6	3.4	3.8
下半年	1,095	654	629	59.7	68.2	51.1	3.8	4.6	2.8
<b>105年</b>	<b>1,099</b>	<b>657</b>	<b>631</b>	<b>59.8</b>	<b>68.8</b>	<b>50.6</b>	<b>3.8</b>	<b>3.7</b>	<b>4.1</b>
上半年	1,098	657	632	59.8	69.0	50.5	3.8	3.9	3.7
下半年	1,100	657	631	59.7	68.6	50.7	3.8	3.4	4.5
<b>106年</b>	<b>1,098</b>	<b>652</b>	<b>629</b>	<b>59.4</b>	<b>69.2</b>	<b>49.6</b>	<b>3.6</b>	<b>3.8</b>	<b>3.3</b>
上半年	1,098	655	631	59.6	68.9	50.2	3.6	3.9	3.2
下半年	1,097	650	626	59.2	69.4	49.0	3.6	3.7	3.5
<b>107年</b>	<b>1,099</b>	<b>647</b>	<b>623</b>	<b>58.9</b>	<b>67.9</b>	<b>49.7</b>	<b>3.6</b>	<b>3.6</b>	<b>3.6</b>
上半年	1,098	645	622	58.7	67.4	50.0	3.6	2.8	4.6
下半年	1,099	649	625	59.0	68.5	49.4	3.7	4.4	2.7
<b>108年</b>	<b>1,099</b>	<b>648</b>	<b>624</b>	<b>59.0</b>	<b>67.8</b>	<b>50.0</b>	<b>3.7</b>	<b>3.4</b>	<b>4.1</b>
上半年	1,099	646	623	58.8	67.9	49.6	3.6	3.6	3.7
下半年	1,100	651	626	59.1	67.7	50.4	3.7	3.2	4.4

資料來源：行政院主計總處

表二 臺灣地區人力資源調查結果—按縣市別分

地區別	15歲以上 民間人口	勞動力			非勞動力	勞動力 參與率	失業率
		計	就業者	失業者			
<b>臺灣地區</b>	<b>20,201</b>	<b>11,972</b>	<b>11,520</b>	<b>452</b>	<b>8,229</b>	<b>59.26</b>	<b>3.78</b>
<b>北部地區</b>	<b>9,227</b>	<b>5,429</b>	<b>5,222</b>	<b>207</b>	<b>3,797</b>	<b>58.8</b>	<b>3.8</b>
新北市	3,501	2,078	1,998	80	1,423	59.4	3.8
臺北市	2,288	1,337	1,286	51	951	58.4	3.8
桃園市	1,883	1,082	1,040	42	801	57.4	3.8
基隆市	327	188	181	7	139	57.4	3.8
新竹市	367	217	208	8	151	59.0	3.8
宜蘭縣	394	242	233	9	152	61.4	3.7
新竹縣	466	287	276	11	180	61.4	3.8
<b>中部地區</b>	<b>4,991</b>	<b>2,942</b>	<b>2,831</b>	<b>111</b>	<b>2,049</b>	<b>58.9</b>	<b>3.8</b>
臺中市	2,386	1,390	1,337	53	996	58.3	3.8
苗栗縣	473	275	265	10	197	58.3	3.8
<b>彰化縣</b>	<b>1,100</b>	<b>651</b>	<b>626</b>	<b>24</b>	<b>449</b>	<b>59.1</b>	<b>3.7</b>
南投縣	434	269	259	10	165	62.0	3.7
雲林縣	598	356	343	13	242	59.6	3.7
<b>南部地區</b>	<b>5,520</b>	<b>3,334</b>	<b>3,210</b>	<b>124</b>	<b>2,186</b>	<b>60.4</b>	<b>3.7</b>
臺南市	1,631	1,034	995	38	597	63.4	3.7
高雄市	2,404	1,402	1,350	52	1,002	58.3	3.7
嘉義市	230	138	133	5	92	59.9	3.7
嘉義縣	452	271	261	10	180	60.1	3.8
屏東縣	715	444	427	17	272	62.0	3.8
澎湖縣	88	46	44	2	43	51.7	3.7
<b>東部地區</b>	<b>464</b>	<b>267</b>	<b>257</b>	<b>10</b>	<b>197</b>	<b>57.5</b>	<b>3.7</b>
臺東縣	186	109	105	4	77	58.4	3.7
花蓮縣	278	158	152	6	120	56.9	3.7

資料來源：行政院主計總處

表三 臺灣地區就業者之行業結構—按縣市別分

108年下半年

單位：千人

地區別	總計		農林漁牧業		工業				服務業	
	人數	%	人數	%	計		製造業		人數	%
					人數	%	人數	%		
<b>臺灣地區</b>	<b>11,520</b>	<b>100</b>	<b>557</b>	<b>4.84</b>	<b>4,096</b>	<b>35.56</b>	<b>3,064</b>	<b>26.60</b>	<b>6,867</b>	<b>59.61</b>
<b>北部地區</b>	<b>5,222</b>	<b>100</b>	<b>47</b>	<b>0.90</b>	<b>1,703</b>	<b>32.61</b>	<b>1,263</b>	<b>24.19</b>	<b>3,472</b>	<b>66.49</b>
新北市	1,998	100	15	0.75	674	33.73	481	24.07	1,309	65.52
臺北市	1,286	100	2	0.16	229	17.81	157	12.21	1,055	82.04
桃園市	1,040	100	10	0.96	455	43.75	370	35.58	575	55.29
基隆市	181	100	2	1.11	49	27.22	29	16.11	129	71.67
新竹市	208	100	2	0.96	89	42.79	72	34.62	117	56.25
宜蘭縣	233	100	11	4.72	73	31.33	44	18.88	149	63.95
新竹縣	276	100	6	2.17	133	48.19	111	40.22	137	49.64
<b>中部地區</b>	<b>2,831</b>	<b>100</b>	<b>229</b>	<b>8.09</b>	<b>1,159</b>	<b>40.94</b>	<b>906</b>	<b>32.00</b>	<b>1,443</b>	<b>50.97</b>
臺中市	1,337	100	43	3.22	551	41.21	433	32.39	743	55.57
苗栗縣	265	100	17	6.44	120	45.45	95	35.98	127	48.11
<b>彰化縣</b>	<b>626</b>	<b>100</b>	<b>54</b>	<b>8.61</b>	<b>297</b>	<b>47.37</b>	<b>250</b>	<b>39.87</b>	<b>276</b>	<b>44.02</b>
南投縣	259	100	48	18.53	68	26.25	45	17.37	143	55.21
雲林縣	343	100	66	19.30	122	35.67	84	24.56	154	45.03
<b>南部地區</b>	<b>3,210</b>	<b>100</b>	<b>246</b>	<b>7.66</b>	<b>1,180</b>	<b>36.76</b>	<b>872</b>	<b>27.17</b>	<b>1,784</b>	<b>55.58</b>
臺南市	995	100	70	7.03	415	41.67	337	33.84	511	51.31
高雄市	1,350	100	41	3.03	498	36.86	367	27.17	812	60.10
嘉義市	133	100	3	2.26	37	27.82	26	19.55	93	69.92
嘉義縣	261	100	54	20.61	87	33.21	61	23.28	121	46.18
屏東縣	427	100	75	17.56	135	31.62	78	18.27	217	50.82
澎湖縣	44	100	4	9.09	9	20.45	3	6.82	31	70.45
<b>東部地區</b>	<b>257</b>	<b>100</b>	<b>35</b>	<b>13.62</b>	<b>54</b>	<b>21.01</b>	<b>23</b>	<b>8.95</b>	<b>168</b>	<b>65.37</b>
臺東縣	105	100	22	21.15	18	17.31	6	5.77	64	61.54
花蓮縣	152	100	12	7.89	36	23.68	17	11.18	104	68.42

資料來源：行政院主計總處