

彰化縣中高齡勞動力概況

受人口高齡化及少子化影響，勞動市場正面臨勞動力短缺及老化之衝擊，為提高中高齡人力(45-64歲)運用，本府辦理特定對象職場就業及銀髮人才就業服務整合等計畫，並舉辦各項就業研習課程，期協助中高齡人口重返職場並穩定就業。

本通報係依據行政院主計總處人力資源調查報告加以整理、分析，以呈現本縣中高齡勞動力概況。

一、本縣 109 年中高齡勞動力參與率計 64.1%，為臺灣地區 20 縣市(含直轄市)第 12 高，又近 10 年均較本縣整體參與率高。

本縣109年勞動力人口計64萬8千人，其中中高齡者22萬9千人，占本縣勞動力人口35.24%。觀察近10年資料，中高齡者所占比例100年至107年為逐年遞增，而自108年起則較上年下降，又109年較100年(32.95%)增加2.29個百分點。【備註：勞動力人口係指15歲以上可以工作之民間人口，包括就業者及失業者】

勞動力參與率可用以衡量民眾參與勞動之意願，本縣近10年中高齡勞動力參與率約在62%~66%之間，均較整體參與率(58%~60%)高，以109年資料為例，中高齡勞動力參與率計64.1%，較整體參與率59.0%高出5.1個百分點。【備註：勞動力參與率=勞動力人口/15歲以上民間人口*100%】

與100年資料比較，本縣中高齡勞動力參與率10年間計增加1.2個百分點，另觀察其5歲年齡層資料，各年齡層均為成長狀況，其中以「50~54歲」增幅最多計增加6.2個百分點，「55~59歲」成長4.6個百分點次之，其餘依序為「60~64歲」及「45~49歲」，分別增加2.7個及2.4個百分點。

109年臺灣地區20縣市之中高齡勞動力參與率以嘉義市69.9%最高，南投縣69.7%次之，本縣64.1%居第12高，最低為澎湖縣計54.9%，又本縣參與率較臺灣地區平均值64.0%高0.1個百分點。

表 1 彰化縣勞動力人口及勞動力參與率統計

單位：千人、%

年別	勞動力人口			勞動力參與率	
		中高齡			中高齡
		占勞動力人口比例			
100 年	638	210	32.95	58.9	62.9
101 年	641	215	33.57	59.0	63.0
102 年	645	221	34.22	59.3	63.6
103 年	648	225	34.67	59.3	63.9
104 年	652	231	35.38	59.6	65.1
105 年	657	233	35.54	59.8	65.5
106 年	652	233	35.66	59.4	65.3
107 年	647	233	36.08	58.9	65.4
108 年	648	232	35.80	59.0	65.1
109 年	648	229	35.24	59.0	64.1

資料來源：行政院主計總處

表 2 彰化縣勞動力人口統計-按年齡層分

單位：千人

年別	合計		15~24 歲			25~34 歲			35~44 歲			45~54 歲			55~64 歲			65 歲及以上			
	男	女	男	女	男	女	男	女	男	女	男	女	男	女	男	女	男	女			
100 年	638	371	267	56	27	29	197	107	90	158	91	67	143	89	54	67	45	22	17	13	4
101 年	641	372	268	54	26	28	193	103	90	159	92	67	144	89	55	71	47	24	20	15	5
102 年	645	374	271	56	29	27	189	101	88	161	93	68	146	87	59	74	50	24	19	14	5
103 年	648	373	275	57	30	27	186	100	86	161	90	71	145	86	59	79	53	26	18	13	5
104 年	652	377	275	56	31	25	181	97	84	167	94	73	147	88	59	84	55	29	18	13	5
105 年	657	381	276	57	32	25	178	95	83	169	95	74	147	87	60	87	58	29	18	13	5
106 年	652	381	271	55	31	24	174	93	81	171	98	73	145	86	59	88	59	29	20	15	5
107 年	647	375	272	52	27	25	168	90	78	175	99	76	144	85	59	89	60	29	19	14	5
108 年	648	375	273	56	29	27	167	88	79	174	99	75	143	85	58	90	60	30	18	13	5
109 年	648	378	270	57	32	25	162	88	74	178	101	77	139	83	56	90	60	30	23	17	6

資料來源：行政院主計總處

備註：資料因四捨五入關係，部分總計數字不等於細項數字之和。

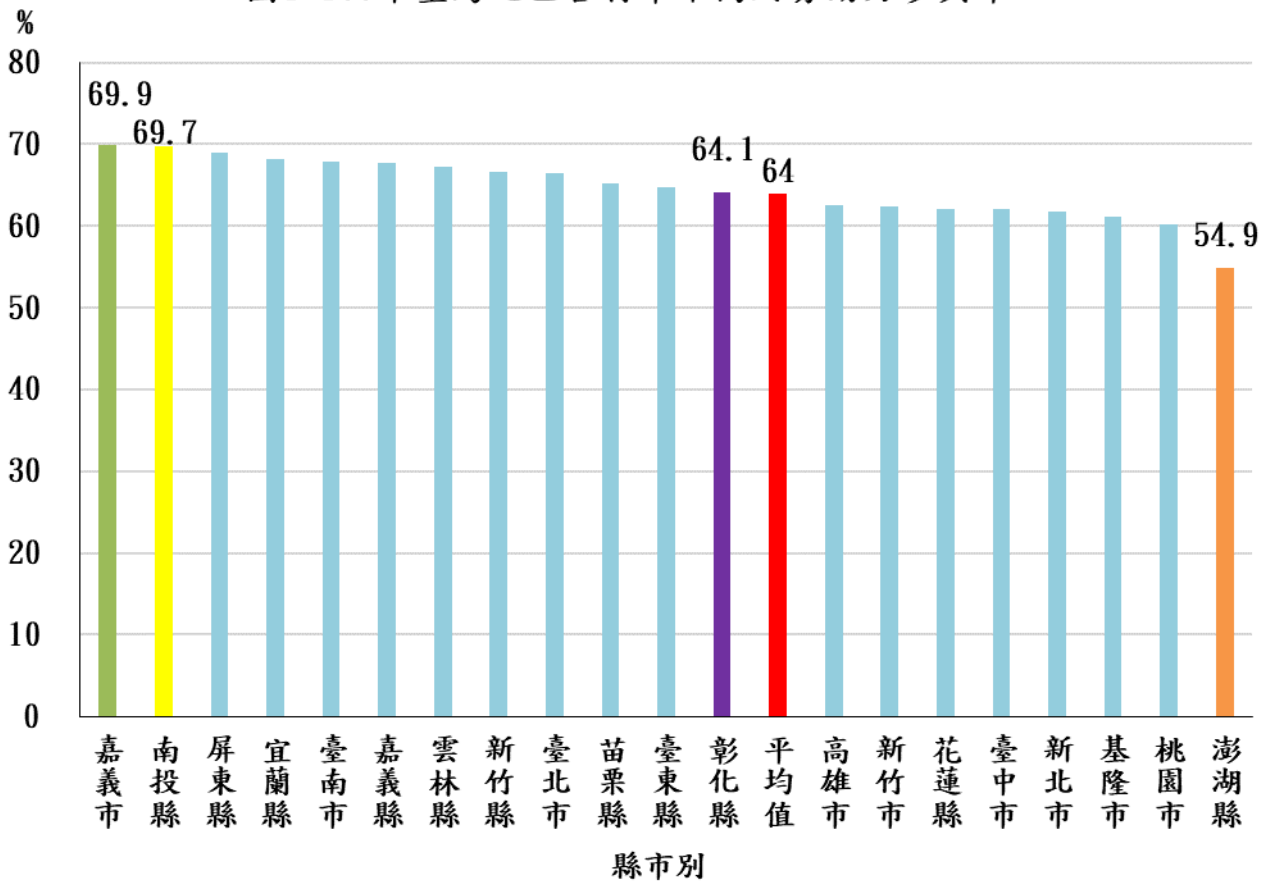
表 3 彰化縣勞動力參與率統計-按年齡層分

單位：%

年齡別	性別	100年	101年	102年	103年	104年	105年	106年	107年	108年	109年
合計	計	58.9	59.0	59.3	59.3	59.6	59.8	59.4	58.9	59.0	59.0
	男	68.0	68.1	68.4	67.8	68.4	68.8	69.2	67.9	67.8	68.4
	女	49.7	49.8	50.1	50.7	50.7	50.6	49.6	49.7	50.0	49.5
15~24歲	計	30.7	29.7	31.2	32.3	32.2	33.3	32.9	31.7	34.7	36.9
	男	28.7	28.4	31.7	34.0	34.6	36.3	36.8	31.8	35.0	39.5
	女	32.6	31.1	30.8	30.7	29.7	30.1	28.8	31.7	34.5	34.0
25~44歲	計	87.0	87.2	87.7	88.1	88.6	88.8	89.0	89.0	89.3	89.2
	男	95.1	95.0	95.2	94.9	95.3	95.7	96.8	96.7	96.6	96.7
	女	78.7	79.2	79.8	80.9	81.7	81.7	81.0	81.2	81.7	81.4
45~64歲	計	62.9	63.0	63.6	63.9	65.1	65.5	65.3	65.4	65.1	64.1
	男	77.5	77.4	77.3	76.6	78.3	78.6	78.7	79.3	78.6	77.1
	女	47.3	47.6	49.0	50.4	51.0	51.7	51.0	50.7	50.9	50.4
45~49歲	計	80.3	80.5	81.5	79.7	82.7	83.0	83.5	84.1	85.1	82.7
	男	92.6	93.0	91.9	88.9	93.3	93.1	93.2	94.4	97.6	95.3
	女	66.9	66.9	70.2	69.7	71.2	72.0	73.1	73.1	71.9	69.4
50~54歲	計	68.8	69.0	70.9	73.4	73.6	75.2	74.9	76.0	75.8	75.0
	男	84.4	84.6	83.5	85.6	87.3	86.9	86.9	89.2	86.8	85.6
	女	52.0	52.1	57.3	60.3	58.9	62.6	62.0	61.8	64.0	63.5
55~59歲	計	53.7	55.4	56.5	55.6	58.9	59.2	60.3	58.2	59.1	58.3
	男	68.0	69.1	71.8	69.6	73.6	73.4	77.8	73.4	74.7	73.4
	女	38.6	40.9	40.3	40.7	43.4	44.2	41.7	42.1	42.6	42.2
60~64歲	計	37.6	38.2	37.9	41.4	40.3	41.2	39.5	41.7	39.8	40.3
	男	54.1	53.9	54.9	56.9	53.8	57.2	53.5	58.4	54.4	53.5
	女	20.7	22.1	20.4	25.4	26.4	24.6	25.1	24.5	24.6	26.6
65歲及以上	計	10.7	12.7	11.6	10.5	10.2	10.1	10.8	9.8	9.3	11.0
	男	17.9	20.3	18.6	16.1	15.7	16.4	17.8	15.6	14.7	18.1
	女	4.6	6.3	5.7	5.8	5.6	4.8	4.8	4.8	4.6	5.0

資料來源：行政院主計總處

圖1 109年臺灣地區各縣市中高齡勞動力參與率

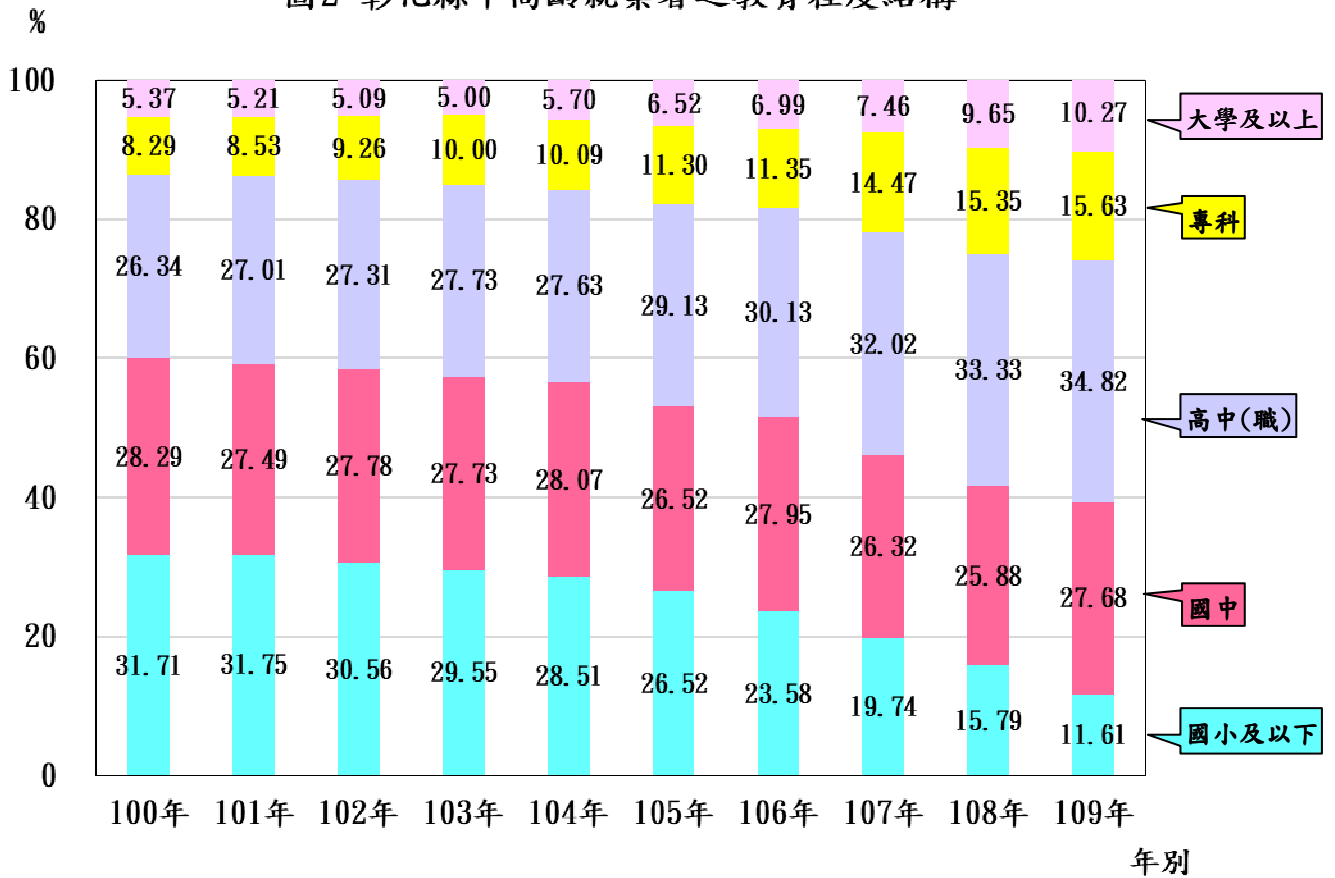


二、受教育普及影響，本縣中高齡就業者之教育程度 100 年係以「國小及以下」最多，自 105 年起已提升為「高中(職)」。

本縣109年中高齡就業者之教育程度以「高中(職)」最多占34.82%，「國中」占27.68%次之，最少為「大學及以上」計10.27%。受教育普及影響，本縣中高齡就業者之教育程度100年係以「國小及以下」最多，自105年起已提升為「高中(職)」。

觀察本縣近10年資料，教育程度為「國小及以下」之中高齡就業者其所占比例主要係呈現逐年遞減走向，10年間計減少20.10個百分點，減幅最為明顯，至教育程度增加較多者主要係「高中(職)」及「專科」，分別成長8.48個及7.34個百分點，另「大學及以上」亦增加4.9個百分點，上開增減變化顯示近10年本縣中高齡就業者之教育程度普遍提升。

圖2 彰化縣中高齡就業者之教育程度結構



三、本縣中高齡失業率 109 年計 1.9%，排名臺灣地區第 6 低，又近 10 年均較本縣整體失業率低 1.6 個~2.5 個百分點。

本縣109年中高齡失業率計1.9%，較108年2.0%減少0.1個百分點，較100年2.4%減少0.5個百分點，近10年中高齡失業率係呈現增減互見狀況，比率約在1.1%~2.4%之間，且均較本縣整體失業率低1.6個~2.5個百分點。另觀察性別資料，本縣109年中高齡失業率男性計2.2%，女性為1.5%，近10年女性失業率皆低於男性。

109年臺灣地區20縣市之中高齡失業率以屏東縣最低計1.4%，新竹縣1.5%次之，本縣1.9%排名第6低，至最高為澎湖縣計3.6%，又本縣較臺灣地區平均值2.3%低0.4個百分點。

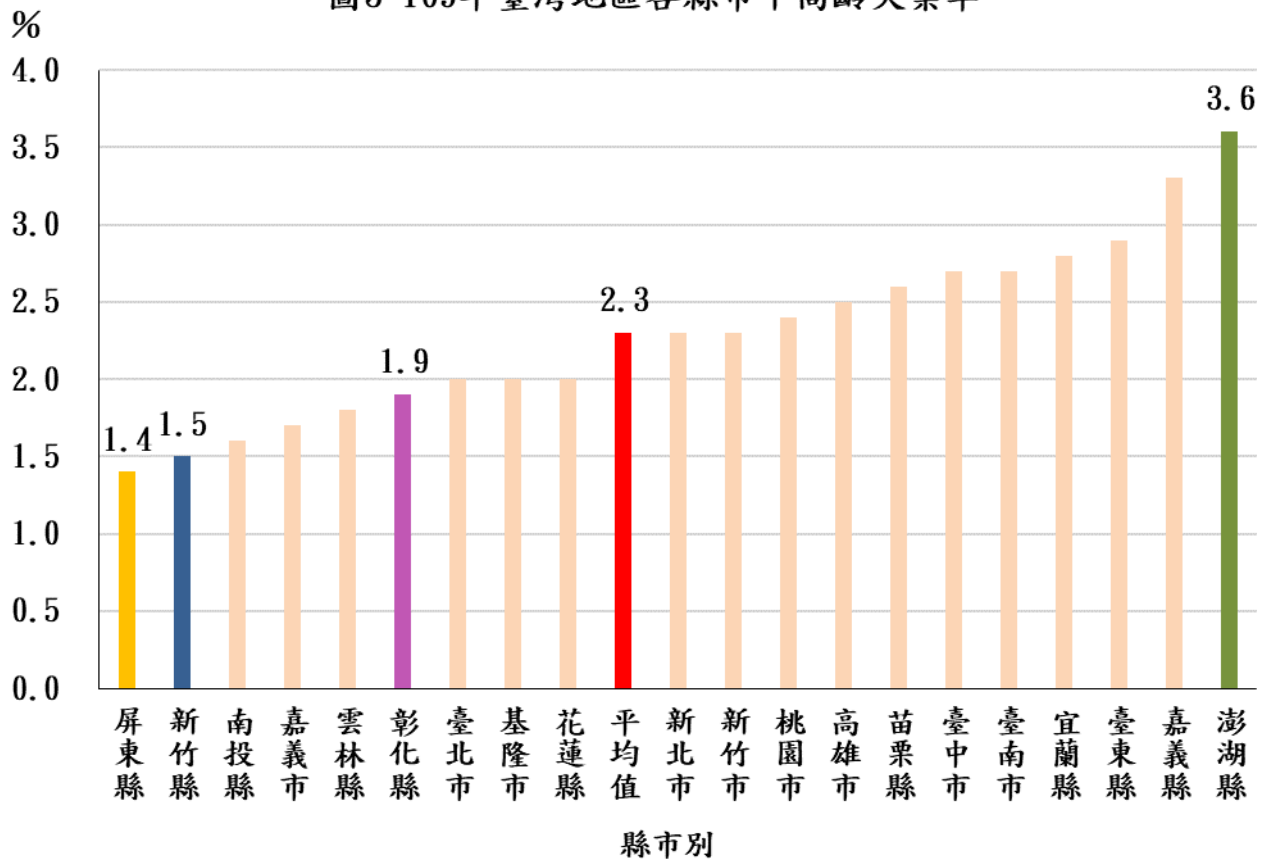
表 4 彰化縣失業率統計

單位：%

年別	失業率		中高齡失業率	
		中高齡	男性	女性
100 年	4.4	2.4	3.1	1.1
101 年	4.2	2.3	3.2	0.8
102 年	4.0	2.4	3.0	1.3
103 年	3.9	1.9	2.5	1.0
104 年	3.7	1.4	1.6	1.0
105 年	3.8	1.6	1.8	1.2
106 年	3.6	1.1	1.2	1.0
107 年	3.6	2.0	2.6	1.1
108 年	3.7	2.0	2.4	1.4
109 年	3.8	1.9	2.2	1.5

資料來源：行政院主計總處

圖3 109年臺灣地區各縣市中高齡失業率



四、本縣 109 年中高齡非勞動力人口計 12 萬 8 千人，未參與勞動原因，女性係以「料理家務」居多，男性則以「其他(含賦閒、傷病等)」為大宗。

本縣109年中高齡非勞動力人口計12萬8千人，包含男性4萬2千人(占32.81%)及女性8萬6千人(占67.19%)。未參與勞動原因，以「料理家務」7萬8千人(占60.94%)最多，「其他(含賦閒、傷病等)」4萬4千人(占34.38%)次之。
【備註：非勞動力人口係指15歲以上不屬於勞動力之民間人口，包含因求學或準備升學、料理家務、高齡、身心障礙及想工作而未找工作者等】

觀察性別資料，本縣109年中高齡非勞動力人口未參與勞動原因，女性係以「料理家務」7萬6千人(占女性非勞動力人口88.37%)最多，男性則以「其他(含賦閒、傷病等)」3萬6千人(占男性非勞動力人口85.71%)為大宗。

圖4 彰化縣109年中高齡非勞動力人口未參與勞動原因結構

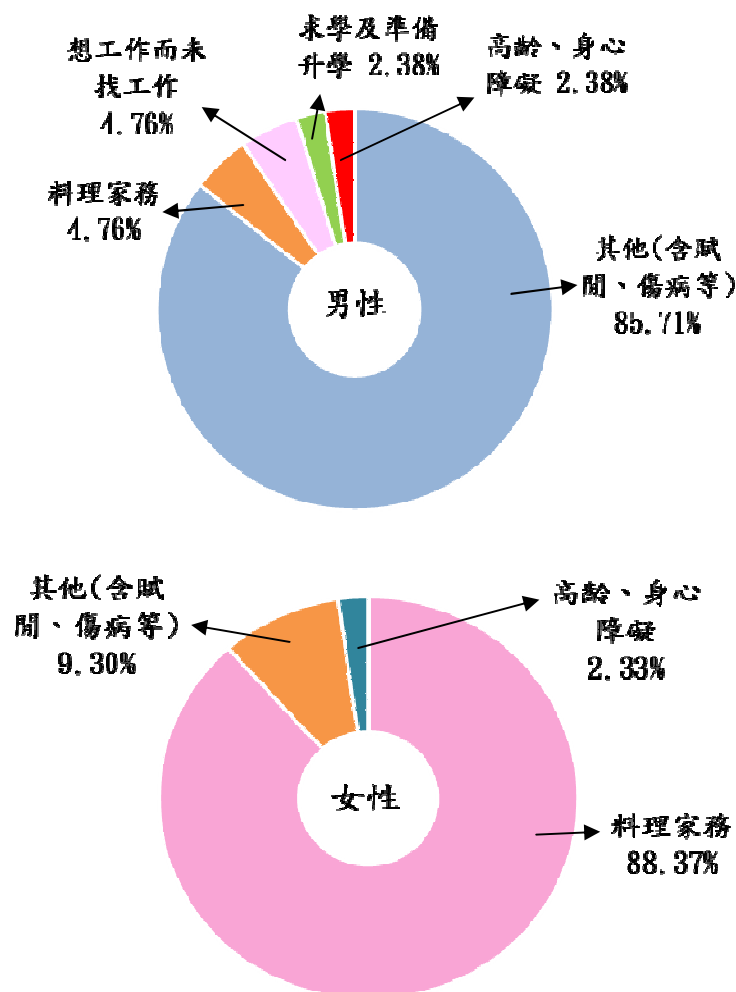


表5 彰化縣109年非勞動力人口未參與勞動原因統計-按年齡層分

單位：千人

年齡別	性別	總計	想工作而未找工作	求學及準備升學	料理家務	高齡、身心障礙	其他(含賦閒、傷病等)
合計	計	451	3	109	137	154	48
	男	175	2	54	2	79	38
	女	276	1	55	135	75	10
15~24 歲	計	98	0	97	0	0	0
	男	49	0	49	0	0	0
	女	49	0	49	0	0	0
25~34 歲	計	14	0	9	5	0	1
	男	3	0	3	0	0	0
	女	11	0	5	5	0	1
35~44 歲	計	27	0	2	22	0	3
	男	3	0	1	0	0	1
	女	23	0	1	22	0	1
45~64 歲	計	128	2	2	78	2	44
	男	42	2	1	2	1	36
	女	86	0	0	76	2	8
45~54 歲	計	37	1	1	26	1	8
	男	9	1	1	1	0	5
	女	29	0	0	25	0	2
55~64 歲	計	90	1	0	52	1	37
	男	33	1	0	2	0	30
	女	57	0	0	51	1	5
65 歲及以上	計	184	-	-	33	151	0
	男	78	-	-	0	78	0
	女	106	-	-	33	73	-

資料來源：行政院主計總處

備註：1. 資料因四捨五入關係，部分總計數字不等於細項數字之和。

2. 本表統計值「0」表示有數值而不及半單位，「-」則表示無數值。