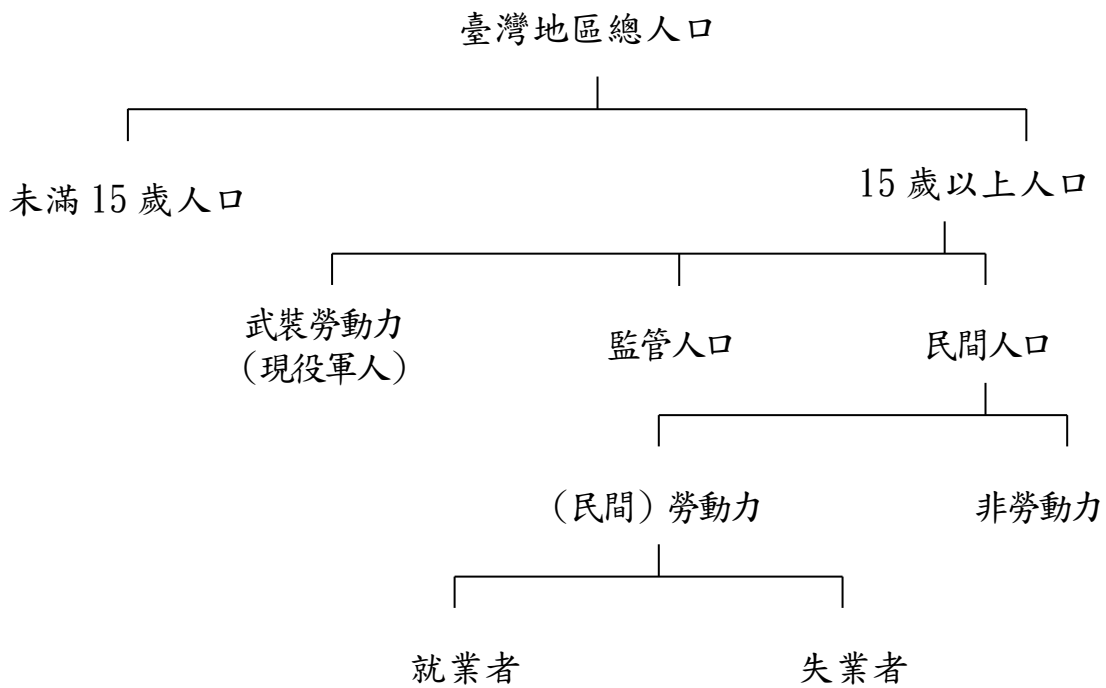


前 言

為瞭解本縣近年來勞動力狀況與外籍勞工就業情形，本分析根據行政院主計總處「人力資源調查統計年報」與勞動部「勞動統計查詢網」之統計資料，加以整理分析，以作為施政規劃之參考及提供各界參用。

臺灣地區人力資源架構



一、勞動力狀況

(一)勞動力

本縣 106 年 15 歲以上民間人口共 109 萬 8 千人，包含勞動力人口 65 萬 2 千人及非勞動力人口 44 萬 5 千人。106 年勞動力人口較 105 年 65 萬 7 千人減少 5 千人(或 0.76%)，較 97 年 61 萬 6 千人增加 3 萬 6 千人(或 5.84%)，觀察近 10 年資料，本縣勞動力人口除 106 年略為下降外，97~105 年係呈現逐年增加之趨勢。【備註：勞動力係指年滿 15 歲以上可以工作之民間人口，包括就業者及失業者。】

(二)勞動力參與率

勞動力參與率【即勞動力人口占 15 歲以上民間人口之百分比】可用於瞭解縣民參與勞動之意願，比率愈高表示潛在勞動市場愈大。本縣 106 年勞動力參與率為 59.4%，較 105 年 59.8%減少 0.4 個百分點，較 97 年 57.9%增加 1.5 個百分點。觀察近 10 年資料，本縣勞動力參與率係呈現增減互見狀況，比例在 57%~60%之間。

近 10 年本縣男性勞動力參與率變動幅度不大，約在 67%~70%且皆高於女性，女性則在 47%~51%。男性勞動力參與率較女性約高出 17 至 19 個百分點，顯示本縣仍為「男主外、女主內」。

106 年臺灣地區 20 縣市(含直轄市)勞動力參與率以南投縣 61.7%最高，臺南市 61.5%次之，本縣 59.4%居第 8 高，最低為澎湖縣計 52.0%。

表 1.1 彰化縣人力資源勞動概況

單位：千人、%

年別	15歲以上民間人口	勞動力			非勞動力	勞動力參與率			就業人數		
		計	男	女		計	男	女	計	男	女
97	1,062	616	363	252	447	57.9	67.5	48.1	590	346	243
98	1,070	617	365	252	452	57.7	67.4	47.7	581	341	241
99	1,076	635	371	265	441	59.0	68.2	49.7	602	350	253
100	1,082	638	371	267	444	58.9	68.0	49.7	610	353	256
101	1,086	641	372	268	445	59.0	68.1	49.8	614	356	258
102	1,089	645	374	271	443	59.3	68.4	50.1	619	358	262
103	1,091	648	373	275	444	59.3	67.8	50.7	622	357	266
104	1,094	652	377	275	442	59.6	68.4	50.7	628	362	266
105	1,099	657	381	276	442	59.8	68.8	50.6	631	367	265
106	1,098	652	381	271	445	59.4	69.2	49.6	629	367	262

資料來源：行政院主計總處

圖1.1 彰化縣歷年男女勞動力參與率

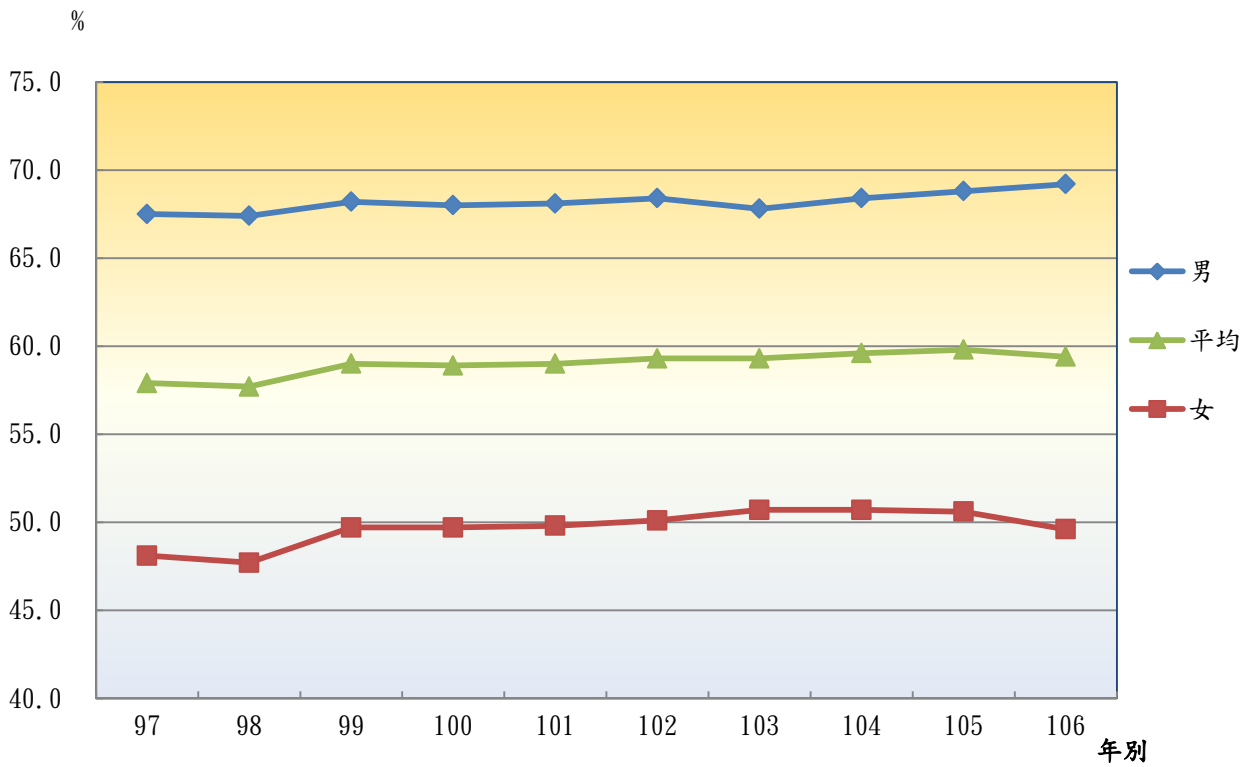


圖1.2 106年臺灣地區各縣市勞動力參與率

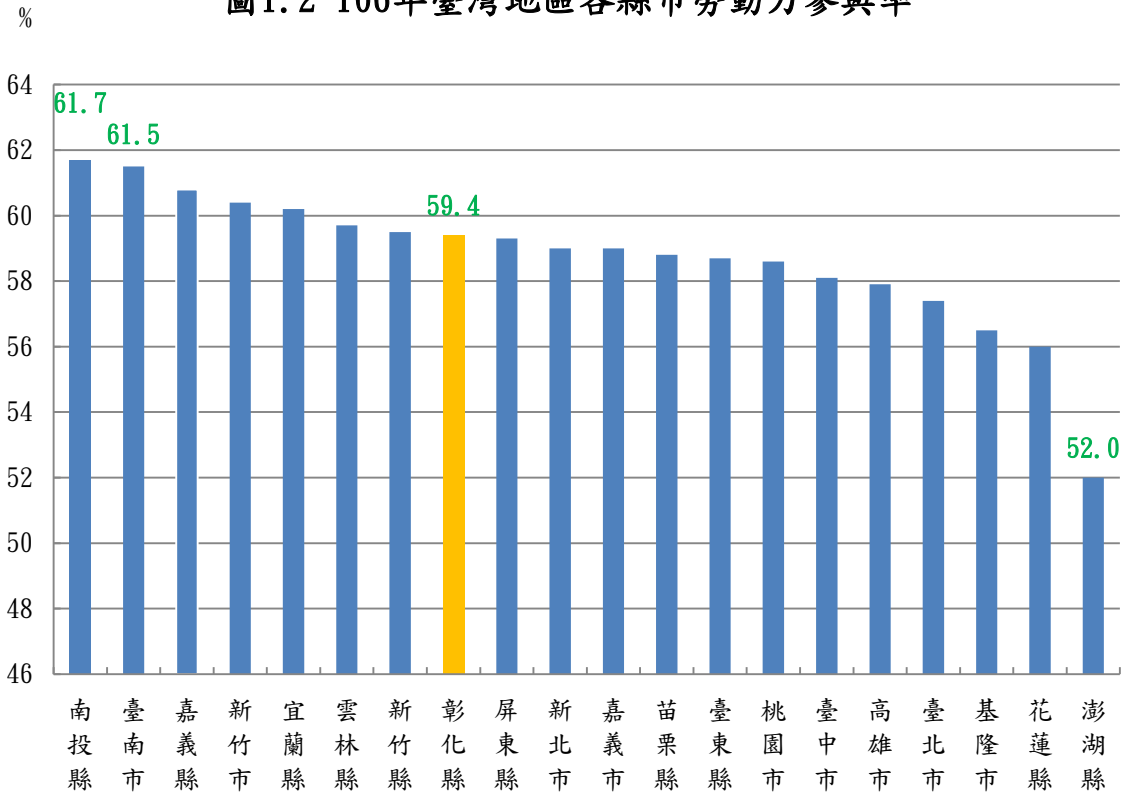


表 1.2 106 年臺灣地區人力資源勞動概況

單位：千人、%

地區別	15歲 以上民 間人口	勞動力			非勞 動力	勞動參與率		
		小計	就業者	失業者		計	男	女
臺灣地區	20,049	11,795	11,352	443	8,254	58.83	67.13	50.92
北部地區	9,109	5,334	5,132	202	3,776	58.6	66.4	51.3
新北市	3,452	2,037	1,961	77	1,415	59.0	67.3	51.3
臺北市	2,311	1,326	1,276	50	985	57.4	63.9	51.6
桃園市	1,812	1,062	1,020	41	751	58.6	66.3	51.2
基隆市	328	185	178	7	143	56.5	65.4	47.8
新竹市	359	217	208	8	142	60.4	68.2	53.1
宜蘭縣	394	237	228	9	157	60.2	70.4	50.1
新竹縣	453	269	259	10	184	59.5	67.3	51.5
中部地區	4,953	2,920	2,813	107	2,033	59.0	67.9	50.2
臺中市	2,340	1,359	1,309	50	981	58.1	66.4	50.3
苗栗縣	475	279	269	10	196	58.8	67.9	49.4
彰化縣	1,098	652	629	24	445	59.4	69.2	49.6
南投縣	438	271	261	10	168	61.7	71.0	52.4
雲林縣	602	359	346	13	242	59.7	68.7	50.2
南部地區	5,521	3,275	3,151	125	2,246	59.3	67.8	51.2
臺南市	1,630	1,002	963	38	628	61.5	69.2	54.0
高雄市	2,397	1,387	1,335	53	1,009	57.9	66.7	49.6
嘉義市	228	134	129	5	94	59.0	65.1	53.5
嘉義縣	456	277	267	10	179	60.8	69.4	51.7
屏東縣	723	429	413	17	294	59.3	68.8	49.8
澎湖縣	87	45	44	2	42	52.0	61.6	42.6
東部地區	466	266	256	10	200	57.1	65.5	48.7
臺東縣	187	110	106	4	77	58.7	67.3	50.0
花蓮縣	279	156	150	6	123	56.0	64.3	47.9

資料來源：行政院主計總處

二、就業狀況

(一)就業人數

本縣 106 年就業人數為 62 萬 9 千人，其中男性 36 萬 7 千人，女性 26 萬 2 千人。106 年就業人數較 105 年 63 萬 1 千人減少 2 千人(或 0.32%)，較 97 年 59 萬人增加 3 萬 9 千人(或 6.61%)。觀察近 10 年資料，本縣除 98 年及 106 年就業人數較上年下降外，其餘年度皆逐年增加。

(二)就業者年齡結構

依就業者年齡層區分，本縣 106 年就業者以 25 至 44 歲最高占 52.49%，其次為 45 至 64 歲占 36.58%。

與 97 年比較，本縣 106 年 45 至 64 歲就業者增加 5.43 個百分點，15 至 24 歲及 25 至 44 歲就業者則相對分別減少 1.95 個及 3.82 個百分點，顯示受教育年限延長等因素影響，致就業人口在低齡組(未滿 25 歲)之比例下降，中壯年組則相對增加。

圖 2.1 彰化縣就業者年齡結構

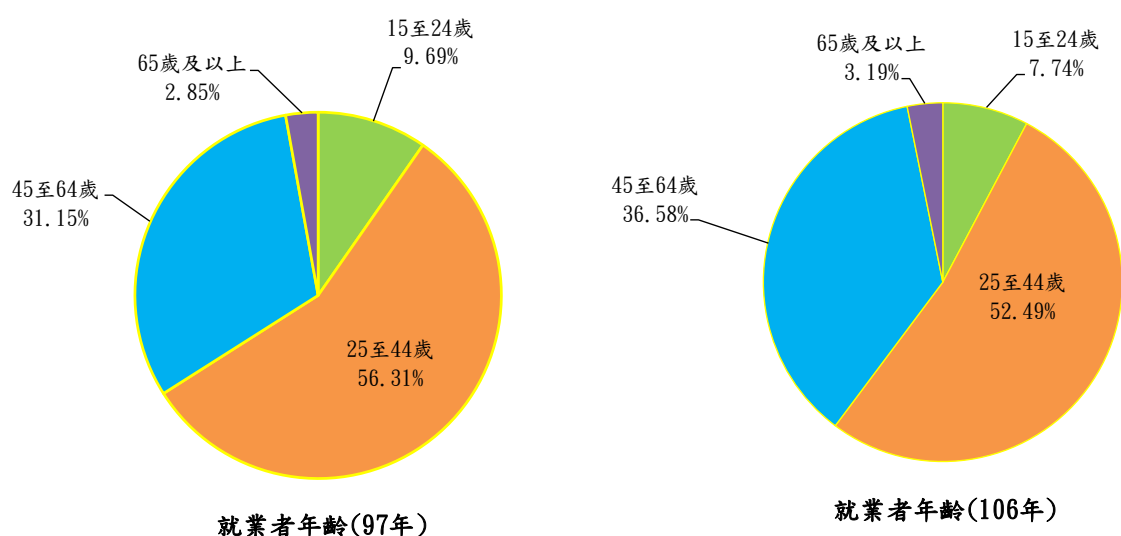


表 2.1 彰化縣就業者之年齡結構

單位：%

年別	15~19 歲	20~24 歲	25~29 歲	30~34 歲	35~39 歲	40~44 歲
97	1.49	8.20	16.32	14.33	12.55	13.11
98	1.28	7.92	15.92	14.90	12.57	12.86
99	1.33	6.83	15.36	15.15	12.74	12.57
100	1.22	6.63	15.33	15.40	12.54	12.47
101	1.01	6.65	14.58	15.36	12.71	12.15
102	1.16	6.68	13.81	15.34	13.01	12.12
103	1.03	6.86	13.29	15.17	13.23	12.21
104	0.99	6.77	12.36	14.86	13.77	12.20
105	1.00	6.99	12.36	14.35	14.05	12.01
106	0.84	6.91	12.60	13.79	14.10	12.01
106 年較 105 年增減 (百分點)	-0.16	-0.08	0.24	-0.56	0.05	0.00
106 年較 97 年增減 (百分點)	-0.65	-1.29	-3.72	-0.54	1.55	-1.10
年別	45~49 歲	50~54 歲	55~59 歲	60~64 歲	65 歲以上	
97	12.49	9.56	6.35	2.75	2.85	
98	12.60	9.74	6.51	2.87	2.84	
99	12.77	10.11	6.94	3.22	2.97	
100	12.63	10.27	7.09	3.64	2.78	
101	12.33	10.47	7.36	4.05	3.32	
102	12.13	10.89	7.56	4.24	3.07	
103	11.61	11.24	7.67	4.86	2.85	
104	11.72	11.34	8.26	4.91	2.81	
105	11.61	11.30	8.34	5.11	2.87	
106	11.67	11.11	8.75	5.04	3.19	
106 年較 105 年增減 (百分點)	0.06	-0.19	0.41	-0.07	0.32	
106 年較 97 年增減 (百分點)	-0.82	1.55	2.40	2.29	0.34	

資料來源：行政院主計總處

(三) 就業者教育程度結構

本縣 106 年就業者之教育程度，以「高職」占 26.72% 最高，「大學及以上」占 22.87% 次之，「國中」占 16.25% 再次之，最少為「高中」僅占 8.02%。

觀察近 10 年資料，本縣就業者之教育程度，以「高職」所占比例最多，平均約為 27%。受教育普及影響，本縣教育程度減幅最大者係「國小及以下」，97 年計 16.65%，至 106 年已下降為 12.46%，計減少 4.19 個百分點；「國中」程度之就業者，主要亦呈現遞減趨勢，106 年 16.25% 較 97 年 18.82% 減少 2.57 個百分點；在「國小及以下」、「國中」比例減少之狀況下，「大學及以上」程度之就業者則相對增加，106 年為 22.87%，較 97 年 15.72% 增加 7.15 個百分點，呈現逐年上升之趨勢且增加幅度最大。

觀察近 10 年資料，本縣就業人口中，教育程度為大學及以上者所占比例係呈現逐年遞增之狀況；國中及以下者則相對遞減，顯示本縣就業者之教育素質已普遍提升，對提高國民生產力之及因應產業結構轉型將有所助益。

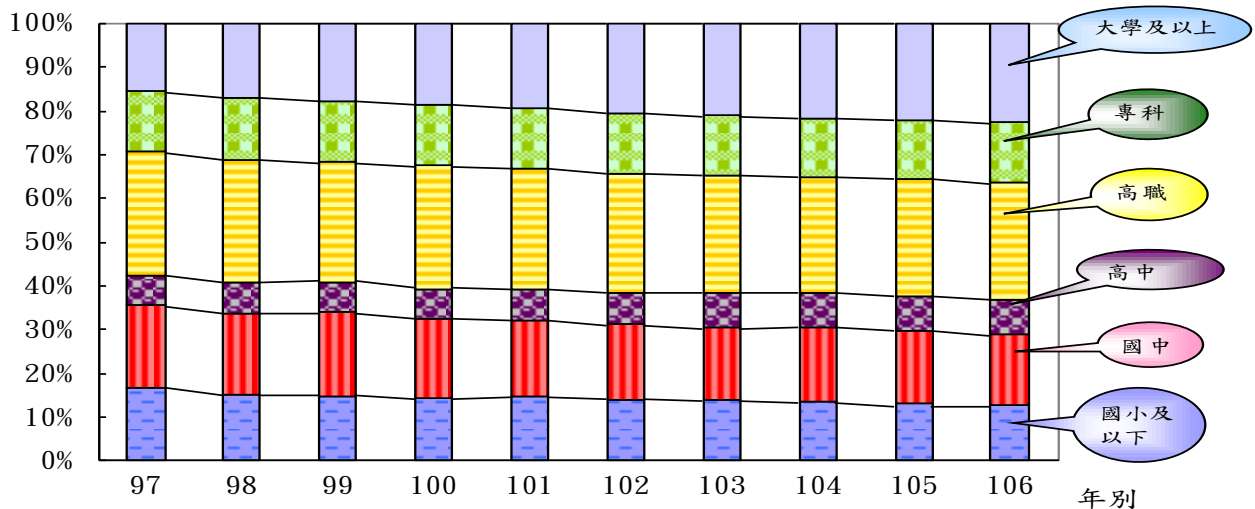
表 2.2 彰化縣就業者之教育程度結構

單位：%

年別	國小及 以下	國中	高中	高職	專科	大學及 以上
97	16.65	18.82	6.79	28.16	13.86	15.72
98	14.97	18.69	6.94	27.89	14.21	17.29
99	14.72	19.11	6.88	27.33	14.06	17.91
100	14.02	18.36	6.78	28.08	14.05	18.71
101	14.46	17.57	6.96	27.71	13.78	19.51
102	13.90	17.15	7.15	27.13	14.02	20.63
103	13.59	16.59	7.86	26.95	13.75	21.26
104	13.41	16.96	7.68	26.77	13.20	21.98
105	13.02	16.70	7.69	26.82	13.57	22.20
106	12.46	16.25	8.02	26.72	13.68	22.87
106年較 105年增減 (百分點)	-0.56	-0.45	0.33	-0.10	0.11	0.67
106年較97 年增減 (百分點)	-4.19	-2.57	1.23	-1.44	-0.18	7.15

資料來源：行政院主計總處

圖 2.2 彰化縣近10年來就業者之教育程度



(四) 就業者行業結構

106 年本縣就業人數 62 萬 9 千人中，按產業結構劃分，以從事工業部門最多占 46.60%，服務業部門占 43.93% 次之，農業部門最少僅占 9.47%。

本縣 106 年就業人口所從事之行業，工業部門以「製造業」最多占整體就業人口 39.01%，服務業部門則以「批發及零售業」為主占 13.70%，顯示就業者以從事製造業為主。

圖2.3 彰化縣106年就業者產業結構

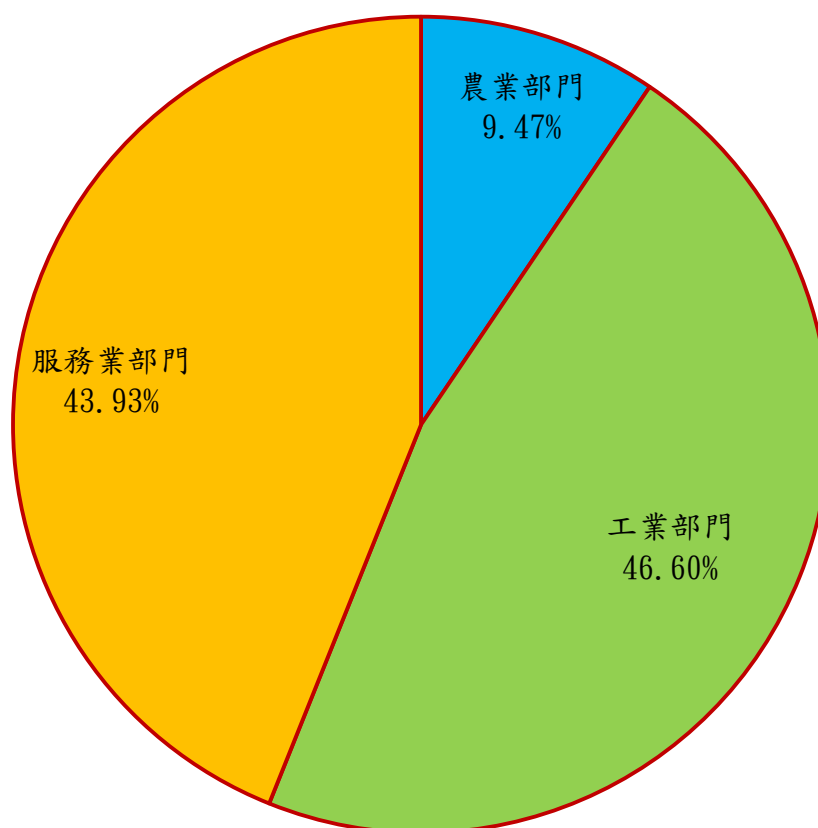
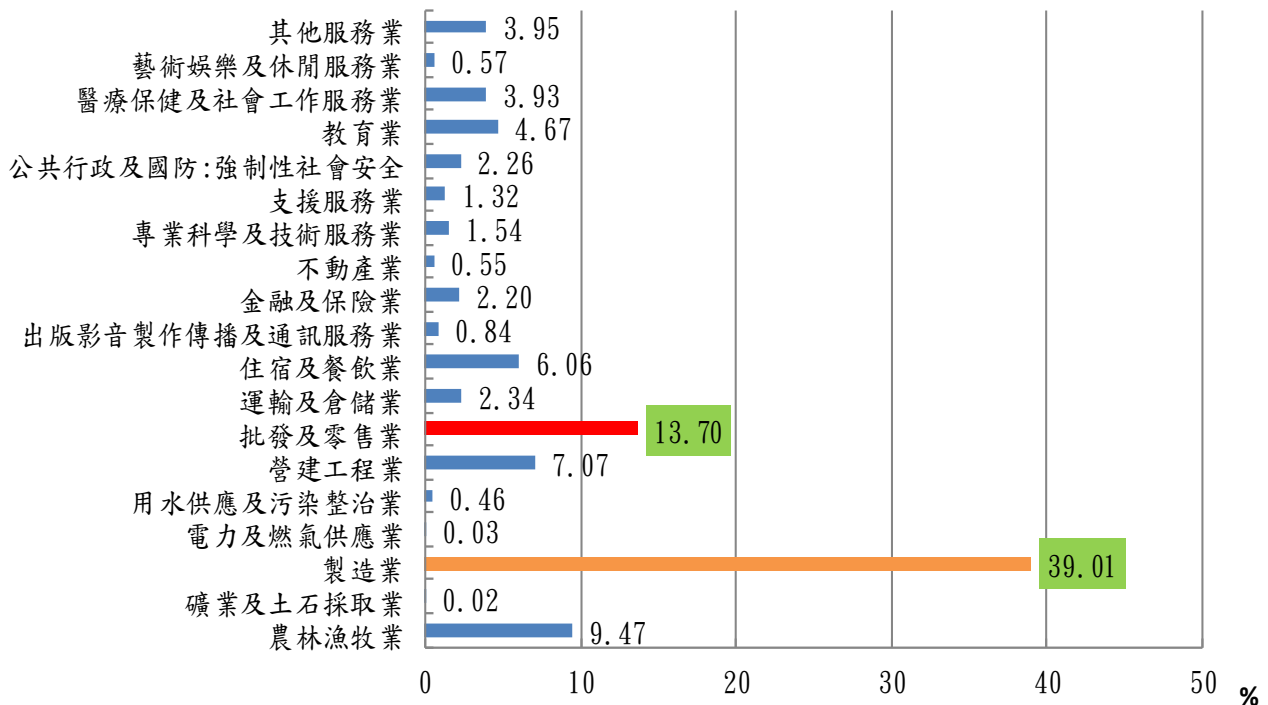


表 2.3 彰化縣就業者產業別

年別	總計		農業部門		工業部門		服務業部門	
	千人	%	千人	%	千人	%	千人	%
97	590	100.00	60	10.12	280	47.39	251	42.49
98	581	100.00	62	10.70	269	46.33	250	42.96
99	602	100.00	69	11.42	278	46.21	255	42.36
100	610	100.00	63	10.37	281	46.04	266	43.58
101	614	100.00	67	10.84	285	46.40	263	42.76
102	619	100.00	59	9.55	297	48.04	263	42.42
103	622	100.00	54	8.67	303	48.72	265	42.61
104	628	100.00	58	9.24	299	47.64	271	43.13
105	631	100.00	60	9.50	294	46.58	277	43.93
106	629	100.00	60	9.47	293	46.60	276	43.93

資料來源：行政院主計總處

圖 2.4 彰化縣106年就業者行業結構



(五)就業者職業結構

本縣 106 年就業人口者之職業，以「技藝有關工作人員、機械設備操作及勞力工」所占比例最高計 41.15%、「服務及銷售工作人員」占 17.04%次之、「技術員及助理專業人員」占 14.22%再次之。

圖2.5 彰化縣106年就業者職業結構

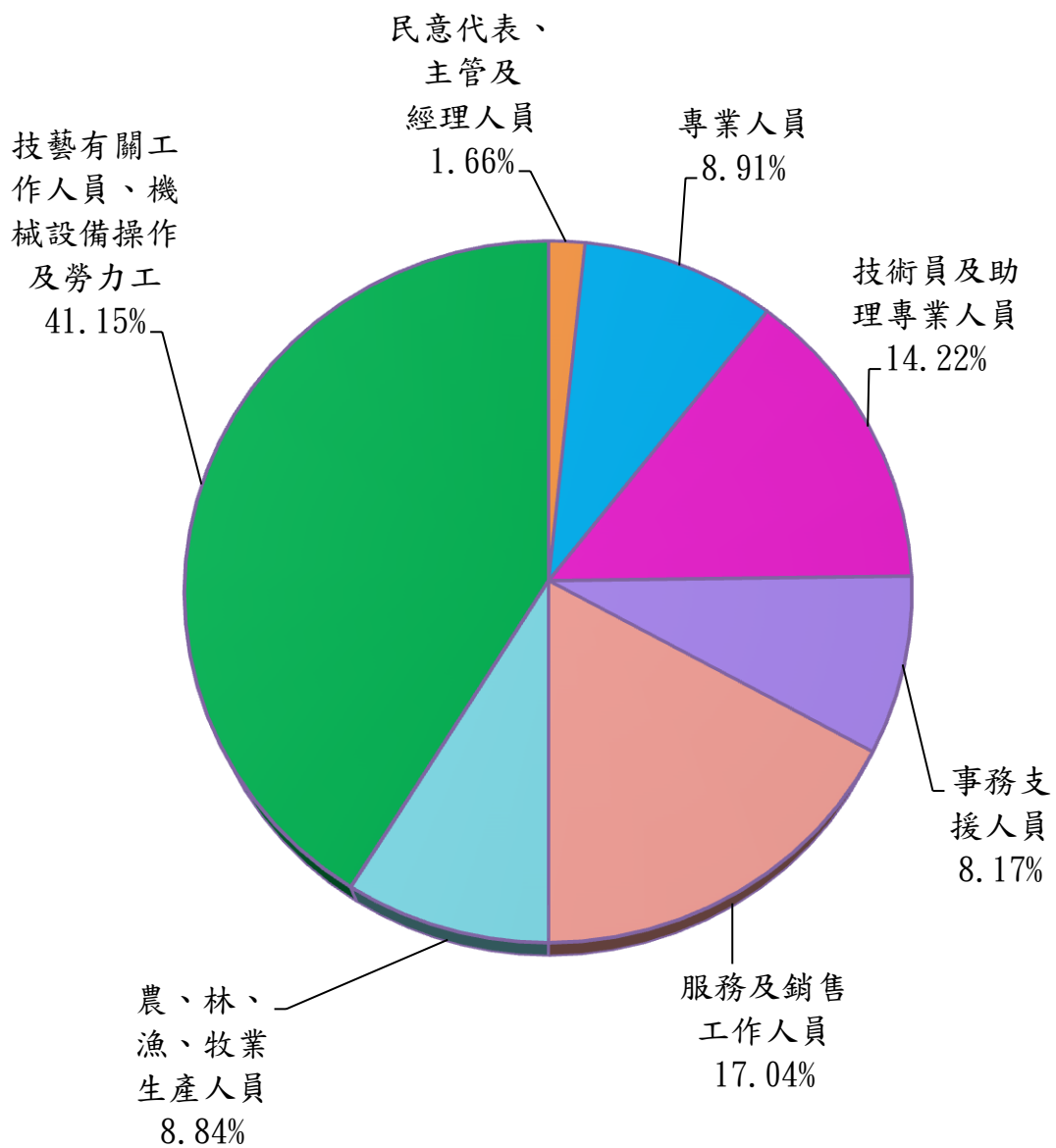


表 2.4 彰化縣就業者之職業結構

單位：%

年別	民意代表、主管及經理人員	專業人員	技術員及助理專業人員	事務支援人員	服務及銷售工作人員	農、林、漁、牧業生產人員	技藝有關工作人員、機械設備操作及勞力工
97	3.41	6.65	15.92	8.06	15.56	9.62	40.77
98	3.19	6.36	17.02	8.54	14.74	10.03	40.11
99	3.06	6.41	16.80	8.41	15.08	11.08	39.16
100	2.80	8.17	14.08	8.29	17.23	9.89	39.54
101	2.51	8.35	14.36	8.28	16.58	10.29	39.63
102	2.35	8.40	13.88	8.35	16.86	9.08	41.07
103	2.35	8.44	14.11	8.93	16.17	8.13	41.86
104	1.87	8.89	14.16	9.03	16.00	8.39	41.66
105	1.64	8.95	13.65	8.37	16.84	8.62	41.92
106	1.66	8.91	14.22	8.17	17.04	8.84	41.15
106年較105年增減(百分點)	0.02	-0.04	0.57	-0.20	0.20	0.22	-0.77
106年較97年增減(百分點)	-1.75	2.26	-1.70	0.11	1.48	-0.78	0.38

資料來源：行政院主計總處

(六)就業者從業身分結構

本縣 106 年就業者之從業身份，以「受僱者」所占比例最多計 73.16%，較 105 年 73.29% 減少 0.13 個百分點；「自營作業者」15.94% 次之，較 105 年 15.72% 增加 0.22 個百分點。

本縣 106 年就業者之各類從業身分，與 97 年相比較，除「受僱者」係增加 2.73 個百分點外，其餘「雇主」、「自營作業者」及「無酬家屬工作者」則相對分別減少 1.62 個、0.78 個及 0.34 個百分點。

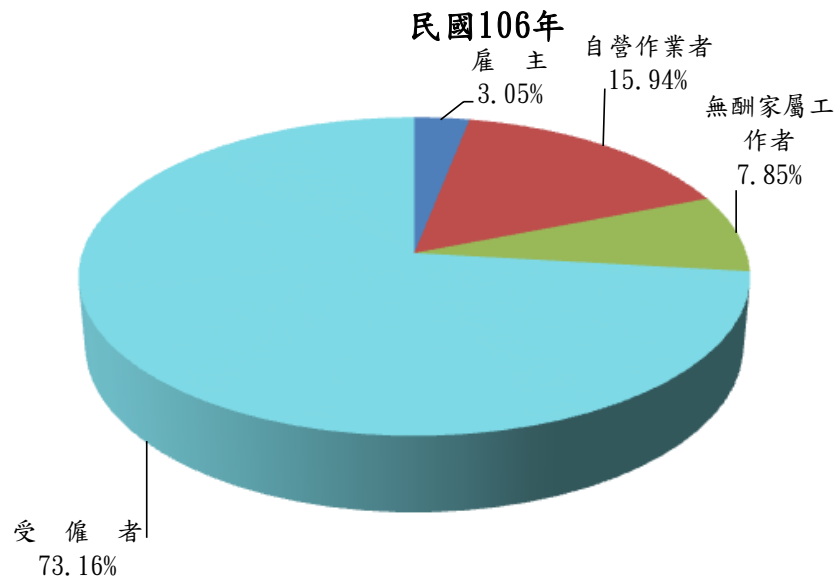
表 2.5 彰化縣就業者之從業身分

單位：千人、%

年別	總計	雇 主		自營作業者		無酬家屬工作者		受 僱 者	
	人數	人數	%	人數	%	人數	%	人數	%
97	590	28	4.67	99	16.72	48	8.19	415	70.43
98	581	29	4.95	95	16.42	42	7.25	415	71.39
99	602	27	4.51	104	17.25	47	7.74	425	70.50
100	610	28	4.56	101	16.51	46	7.59	435	71.35
101	614	27	4.34	98	16.02	50	8.18	439	71.46
102	619	22	3.50	97	15.69	46	7.48	454	73.33
103	622	23	3.63	94	15.04	46	7.32	461	74.01
104	628	22	3.44	95	15.06	46	7.40	465	74.11
105	631	19	3.05	99	15.72	50	7.93	463	73.29
106	629	19	3.05	100	15.94	49	7.85	460	73.16
106 年較 105 年 增減	-2	0	0.00	1	0.22	-1	-0.08	-3	-0.13
106 年較 97 年 增減	39	-9	-1.62	1	-0.78	1	-0.34	45	2.73

資料來源：行政院主計總處

圖2.6 彰化縣就業者之從業身分結構



三、外籍勞工

(一)外籍勞工人數

106年底本縣外籍勞工計53,326人，包含產業類41,543人及社福類11,783人。受產業基層勞動力不足及居家照護需求日增之影響，觀察近10年資料，本縣外籍勞工人數係呈現逐年遞增趨勢，106年底人數較105年底48,538人增加4,788人(或9.86%)，較97年底24,152人增加29,174人(或120.79%)。

本縣產業外籍勞工以從事製造業最多，106年底計41,308人，占各業別99.43%。製造業中又以從事金屬製品製造業12,658人最多，占製造業30.64%，紡織業5,866人占14.20%次之，橡膠製品製造業3,381人占8.18%再次之；106年底社福外籍勞工以擔任家庭看護工10,694人最多，比例高達90.76%。觀察近10年資料，本縣產業外籍勞工從事製造業者，歷年來比例皆高達99%以上，家庭看護工則約占社福外籍勞工91%。

表 3.1 彰化縣產業及社福外籍勞工人數

單位：人

年底別	合計	產業外籍勞工				社福外籍勞工				
		小計	農林漁 牧業	製造業	營造業	小計	養護看 護工	外展看 護工	家庭看 護工	家庭 幫傭
97 年	24,152	16,782	14	16,735	33	7,370	556	-	6,713	101
98 年	23,808	16,110	11	16,067	32	7,698	590	-	7,012	96
99 年	26,318	18,127	18	18,078	31	8,191	631	-	7,462	98
100 年	30,674	21,910	26	21,858	26	8,764	697	-	7,964	103
101 年	32,893	23,830	24	23,714	92	9,063	739	-	8,205	119
102 年	36,952	27,510	35	27,452	23	9,442	775	-	8,565	102
103 年	41,420	31,444	36	31,393	15	9,976	883	-	8,987	106
104 年	44,872	34,679	44	34,629	6	10,193	902	7	9,183	101
105 年	48,538	37,609	72	37,509	28	10,929	934	11	9,885	99
106 年	53,326	41,543	89	41,308	146	11,783	974	14	10,694	101

資料來源：勞動部統計處

表 3.2 彰化縣產業外籍勞工人數統計

單位：人

類別 年底別	產業外籍勞工									
	合計	農林漁 牧業	製造業							營建工 程業
			小計	金屬製 品製 造業	紡織業	橡膠製 品製 造業	塑膠製 品製 造業	機械設 備製 造業	其他製 造業	
101 年	23,830	24	23,714	6,691	3,729	2,172	1,664	1,300	8,158	92
102 年	27,510	35	27,452	8,012	4,158	2,447	1,914	1,420	9,501	23
103 年	31,444	36	31,393	9,520	4,659	2,791	2,248	1,566	10,609	15
104 年	34,679	44	34,629	10,738	4,986	2,931	2,708	1,692	11,574	6
105 年	37,609	72	37,509	11,590	5,353	2,965	3,031	1,747	12,823	28
106 年	41,543	89	41,308	12,658	5,866	3,381	3,329	1,977	14,097	146

資料來源：勞動部統計處

備註：1. 配合行業標準分類之修訂，本表自 101 年開始編製。

2. 依照勞動部統計處資料，製造業項下共有 25 個中分類，本表除表列「金屬製品製造業」等 5 個類別外，其餘 20 個類別之外籍勞工人數均計入「其他製造業」。

(二)外籍勞工國籍

本縣外籍勞工來自印尼、菲律賓、泰國及越南 4 個國家，106 年底以越南籍 23,736 人(占 44.51%)最多，印尼籍 17,471 人(占 32.76%)次之，兩者約占本縣外籍勞工八成。觀察近 10 年資料，本縣外籍勞工除泰國籍外，其餘國籍之人數主要係呈現逐年增加趨勢，其中以印尼籍成長幅度最大，10 年間增加 186.50%，越南籍 182.00%次之。

圖3.1 彰化縣106年底外籍勞工結構-依國籍分

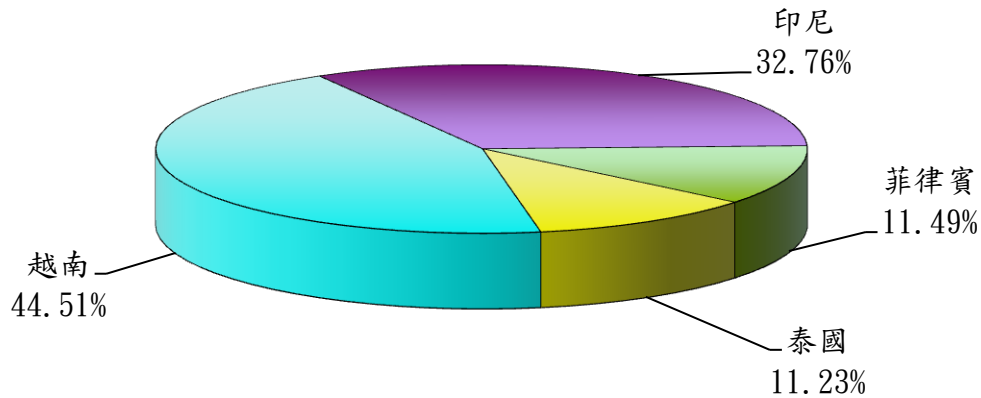


表 3.3 彰化縣外籍勞工人數統計-按國籍別

單位：人

年底別	總計	依國籍別分			
		印尼	菲律賓	泰國	越南
97年	24,152	6,098	2,648	6,989	8,417
98年	23,808	6,689	2,503	6,001	8,615
99年	26,318	7,610	2,994	6,765	8,949
100年	30,674	8,981	3,236	7,632	10,825
101年	32,893	10,453	3,524	7,321	11,595
102年	36,952	12,547	3,998	6,156	14,251
103年	41,420	14,232	4,279	5,775	17,134
104年	44,872	15,024	4,560	5,671	19,617
105年	48,538	16,306	5,486	5,697	21,049
106年	53,326	17,471	6,129	5,990	23,736

資料來源：勞動部統計處

四、結論

(一)本縣 106 年勞動力人口為 65 萬 2 千人，其中男性 38 萬 1 千人，女性 27 萬 1 千人，近 10 年除 106 年略為下降外，97~105 年係呈現逐年增加之趨勢。

(二)本縣 106 年勞動力參與率為 59.4%，居臺灣地區第 8 高，其中男性 69.2%，女性 49.6%。

(三)本縣 106 年就業人數為 62 萬 9 千人，就業人口狀況如下：

1. 按年齡層分：以「25~44 歲」最高占 52.49%，其次為「45~64 歲」占 36.58%。

2. 按教育程度分：以「高職」占 26.72%最多，「大學及以上」占 22.87%次之。

3. 按產業別分：以從事工業部門最高占 46.60%，服務業部門占 43.93%次之，農業部門最少僅占 9.47%。

4. 按職業別分：以「技藝有關工作人員、機械設備操作及勞力工」最高占 41.15%，「服務及銷售工作人員」占 17.04%次之。

5. 按從業身分分：以「受僱者」最高占 73.16%，「自營作業者」占 15.94%次之。

(四) 106 年底本縣外籍勞工計 53,326 人，包含產業類 41,543 人

及社福類 11,783 人。受產業基層勞動力不足及居家照顧需求日增之影響，近 10 年外籍勞工人數係呈現逐年遞增趨勢，產業外籍勞工以從事製造業最多，各年平均比例高達 99%，社福外籍勞工則以擔任家庭看護工居多，平均約占 91%。

(五)本縣外籍勞工來自印尼、菲律賓、泰國及越南 4 個國家，106 年底以越南籍最多，印尼籍次之，兩者約占本縣外籍勞工八成。