

彰化縣人力資源分析-就業失業之探討

105年



彰化縣政府主計處

中華民國 106 年 10 月



彰化縣105年人力資源分析摘要表

項 目	單位	105年	104年	比較增減	(單位)
勞動力參與率	%	59.8	59.6	0.20	百分點
男性	%	68.8	68.4	0.40	百分點
女性	%	50.6	50.7	-0.10	百分點
就業者之教育程度結構					
國小及以下	%	13.02	13.41	-0.39	百分點
國中	%	16.70	16.96	-0.26	百分點
高中	%	7.69	7.68	0.01	百分點
高職	%	28.82	26.77	2.05	百分點
專科	%	13.57	13.20	0.37	百分點
大學及以上	%	22.20	21.98	0.22	百分點
就業者之行業結構					
農林漁牧	%	9.50	9.24	0.26	百分點
工業部門	%	46.58	47.64	-1.06	百分點
服務業部門	%	43.93	43.13	0.80	百分點
就業者之職業結構					
民意代表、主管及經理人員	%	1.64	1.87	-0.23	百分點
專業人員	%	8.95	8.89	0.06	百分點
技術員及助理專業人員	%	13.65	14.16	-0.51	百分點
事務支援人員	%	8.37	9.03	-0.66	百分點
服務及銷售工作人員	%	16.84	16.00	0.84	百分點
農、林、漁、牧業生產人員	%	8.62	8.39	0.23	百分點
技藝有關工作人員、機械 設備操作及勞力工	%	41.92	41.66	0.26	百分點
失業率	%	3.80	3.70	0.10	百分點
男性	%	3.60	4.00	-0.40	百分點
女性	%	4.10	3.30	0.80	百分點

彰化縣105年人力資源分析摘要表

項 目	單位	105年	104年	比較增減	(單位)
教育程度別失業率					
國中及以下	%	2.10	1.70	0.40	百分點
高中	%	3.70	2.60	1.10	百分點
高職	%	3.80	4.50	-0.70	百分點
專科	%	2.60	3.70	-1.10	百分點
大學	%	7.30	6.30	1.00	百分點
研究所	%	5.30	3.70	1.60	百分點

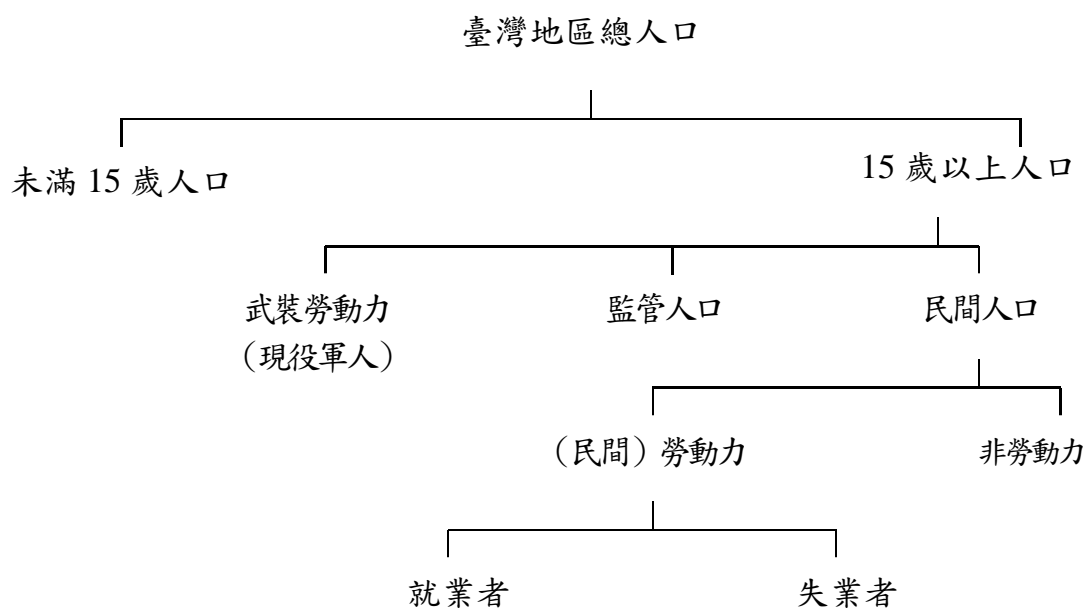
目 錄

前 言	1
一、勞動力狀況	2
(一)勞動力	2
(二)勞動力參與率	4
二、就業狀況	6
(一)就業人數	6
(二)就業者年齡結構	6
(三)就業者教育程度	7
(四)就業者行業結構	9
(五)就業者職業別	11
三、失業狀況	12
(一)失業人數	12
(二)失業率	12
(三)失業者教育程度	14
(四)失業者年齡分布	15
四、結論	16

前 言

為瞭解人力供應情形，有效規劃人力資源分配，政府以家庭為對象按月辦理「人力資源調查」，相關調查結果由行政院主計總處編印成「人力資源調查統計年報」。本分析係參考上開年報資料，並加以整理統計分析，以為施政規劃之參考及各界參用。

臺灣地區人力資源架構



非勞動力：指在調查資料標準週內，年滿 15 歲不屬於勞動力之民間人口，包括因就學、料理家務、高齡、身心障礙、想工作而未找工作且隨時可以開始工作及其他原因等而未工作亦未找工作者。

一、勞動力狀況

(一)勞動力

本縣 105 年 15 歲以上民間人口共 109 萬 9 千人，包含勞動力人口 65 萬 7 千人及非勞動力人口 44 萬 2 千人。105 年勞動力人口較 104 年 65 萬 2 千人增加 5 千人(或 0.77%)，較 96 年 61 萬 1 千人增加 4 萬 6 千人(或 7.53%)，觀察近 10 年資料，本縣勞動力人口係呈現逐年增加之趨勢。【備註：勞動力係指年滿 15 歲以上可以工作之民間人口，包括就業者及失業者。】

(二)勞動力參與率

勞動力參與率【即勞動力人口占 15 歲以上民間人口之比率】可用於瞭解縣民參與勞動之意願，比率愈高表示潛在勞動市場愈大。本縣 105 年勞動力參與率為 59.8%，較 104 年 59.6% 增加 0.2 個百分點，較 96 年 58.0% 增加 1.8 個百分點。觀察近 10 年資料，本縣勞動力參與率係呈現增減互見狀況，比率在 57%~60% 之間。

就性別資料觀察，本縣近 10 年男性及女性之勞動力參與率，主要皆係呈現增加之趨勢。本縣男性勞動力參與率較女性約高出 17 至 19 個百分點，顯示本縣仍為「男主外、女主內」。

105 年臺灣地區 20 縣市(含直轄市)勞動參與率以臺南市 61.3% 最高，新竹市 60.2% 次之，本縣 59.8% 居第 3 高，最低為澎湖縣計 52.5%。

表 1.1 彰化縣人力資源勞動概況

年底別	15 歲以上民間人口	勞動力(千人)			非勞動力	勞動力參與率(%)			失業率(%)		
		小計	男	女		計	男	女	計	男	女
96	1,054	611	361	251	443	58.0	67.5	48.2	3.8	4.2	3.3
97	1,062	616	363	252	447	57.9	67.5	48.1	4.2	4.6	3.5
98	1,070	617	365	252	452	57.7	67.4	47.7	5.8	6.6	4.7
99	1,076	635	371	265	441	59.0	68.2	49.7	5.2	5.7	4.5
100	1,082	638	371	267	444	58.9	68.0	49.7	4.4	4.7	3.9
101	1,086	641	372	268	445	59.0	68.1	49.8	4.2	4.3	4.0
102	1,089	645	374	271	443	59.3	68.4	50.1	4.0	4.5	3.4
103	1,091	648	373	275	444	59.3	67.8	50.7	3.9	4.3	3.4
104	1,094	652	377	275	442	59.6	68.4	50.7	3.7	4.0	3.3
105	1,099	657	381	276	442	59.8	68.8	50.6	3.8	3.6	4.1

資料來源:行政院主計處

圖1.1 彰化縣歷年男女勞動力參與率

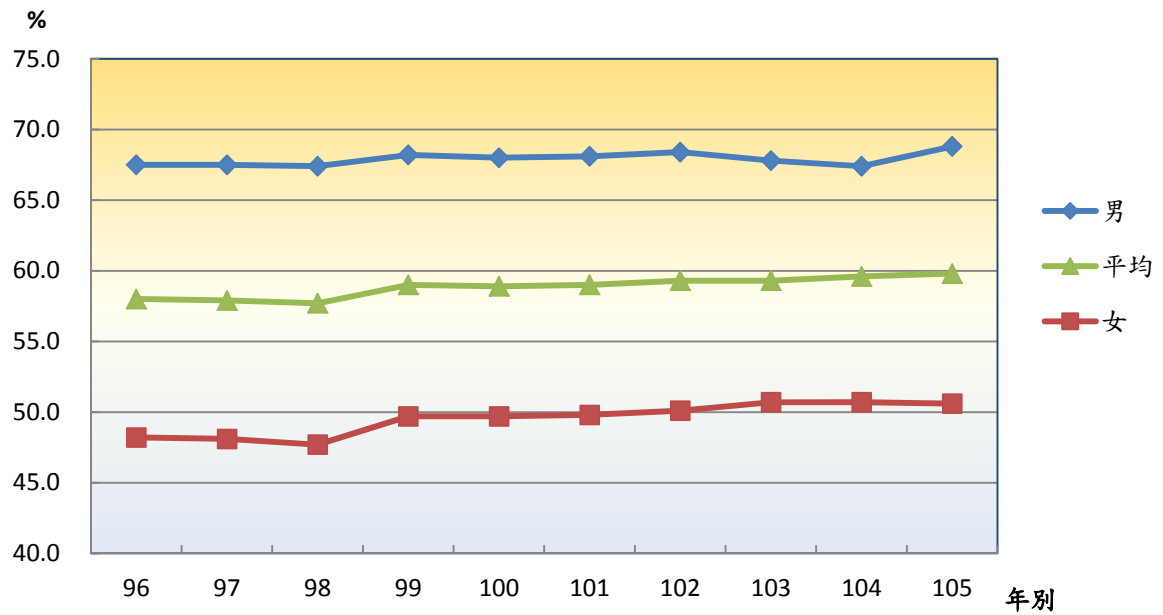


圖1.2 105年臺灣地區各縣市勞動力參與率

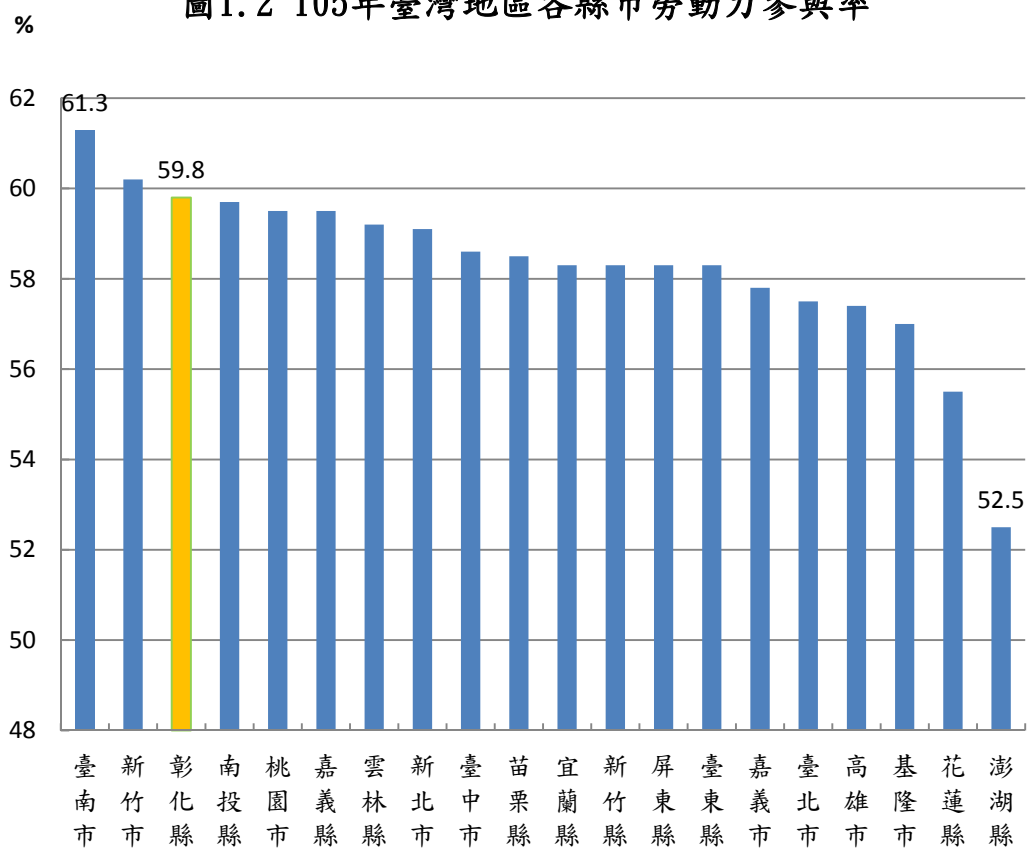


表 1.2 105 年臺灣地區人力資源勞動概況

單位：千人

地區別	15歲 以上民 間人口	勞動力			非勞 動力	勞動參與率			失業率		
		小計	就業者	失業者		計	男	女	計	男	女
臺灣地區	19,962	11,727	11,267	460	8,235	58.75	67.05	50.8	3.92	4.19	3.57
北部地區	9,044	5,306	5,096	210	3,738	58.7	66.7	51.1	4.0	4.5	3.3
新北市	3,430	2,027	1,947	80	1,402	59.1	67.8	51.0	3.9	4.5	3.3
臺北市	2,316	1,332	1,280	52	984	57.5	64.8	51.1	3.9	4.6	3.1
桃園市	1,774	1,055	1,012	42	719	59.5	67.3	52.0	4.0	4.4	3.6
基隆市	327	186	179	7	141	57.0	66.0	48.2	4.0	4.2	3.7
新竹市	355	214	206	8	141	60.2	67.9	53.1	3.9	5.5	2.0
宜蘭縣	395	230	221	9	165	58.3	68.0	48.6	4.0	4.5	3.2
新竹縣	448	261	251	10	187	58.3	64.6	51.9	3.9	4.3	3.4
中部地區	4,936	2,914	2,802	112	2,022	59.0	67.7	50.6	3.8	3.6	4.1
臺中市	2,318	1,359	1,307	52	959	58.6	67.0	50.8	3.8	3.5	4.3
苗栗縣	476	278	268	11	198	58.5	67.1	49.6	3.9	4.5	3.0
彰化縣	1,099	657	631	25	442	59.8	68.8	50.6	3.8	3.6	4.1
南投縣	440	262	252	10	177	59.7	68.1	51.1	3.9	3.5	4.4
雲林縣	603	357	343	14	246	59.2	68.1	49.9	3.8	3.7	4.0
南部地區	5,513	3,241	3,114	128	2,271	58.8	67.2	50.7	3.9	4.1	3.7
臺南市	1,624	996	957	39	629	61.3	69.4	53.5	3.9	4.3	3.5
高雄市	2,391	1,373	1,318	54	1,018	57.4	65.8	49.5	4.0	4.1	3.8
嘉義市	228	132	127	5	96	57.8	64.4	51.8	3.7	3.7	3.7
嘉義縣	458	272	262	11	185	59.5	68.3	50.3	3.9	4.2	3.5
屏東縣	725	423	406	17	302	58.3	67.7	48.9	3.9	4.1	3.7
澎湖縣	87	46	44	2	41	52.5	61.8	43.3	3.8	2.7	5.4
東部地區	469	266	256	10	204	56.6	65.0	48.3	3.9	4.7	2.8
臺東縣	187	109	105	4	78	58.3	66.5	50.0	3.9	4.4	3.3
花蓮縣	282	157	151	6	125	55.5	64.0	47.1	3.9	5.0	2.4

資料來源：行政院主計總處

二、就業狀況

(一)就業人數

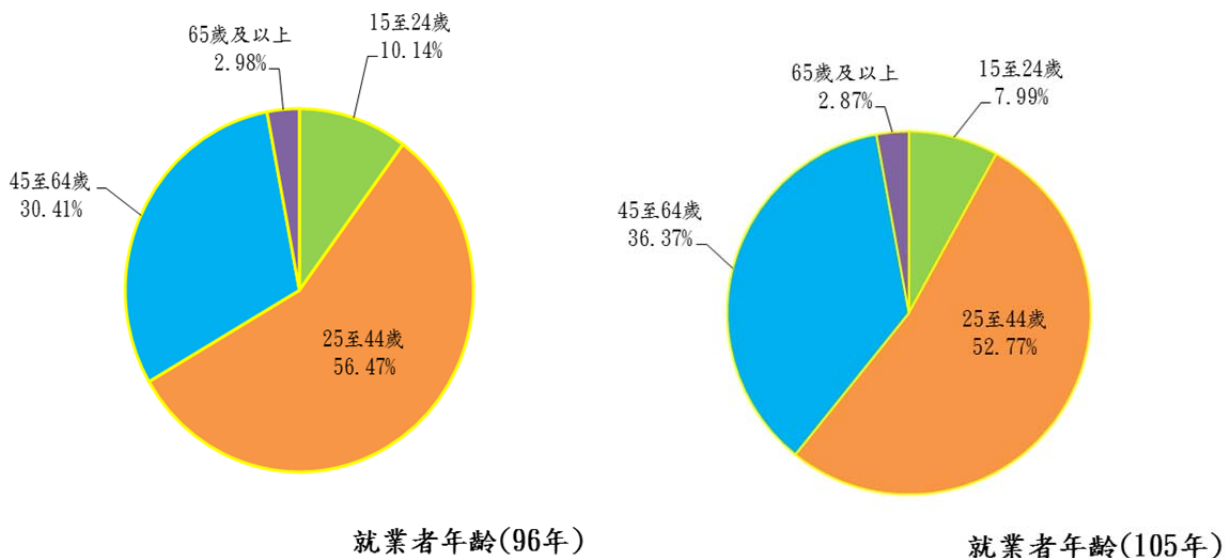
本縣 105 年就業人數為 63 萬 1 千人，其中男性 36 萬 7 千人，女性 26 萬 5 千人。105 年就業人數較 104 年 62 萬 8 千人增加 3 千人(或 0.48%)，較 96 年 58 萬 8 千人增加 4 萬 3 千人(或 7.31%)。

(二)就業者年齡結構

依就業者年齡層區分，本縣 105 年就業者以 25 至 44 歲最高占 52.77%，其次為 45 至 64 歲占 36.37%。

與 96 年比較，本縣 105 年 45 至 64 歲就業者增加 5.96 個百分點，15 至 24 歲及 25 至 44 歲就業者則相對分別減少 2.15 及 3.70 個百分點，顯示本縣近 10 年就業人口之年齡結構，受接受教育年限延長等因素影響，致就業人口在低齡組比率下降，中壯年組則相對增加。

圖 2.1 彰化縣就業者年齡結構



(三)就業者教育程度

本縣 105 年就業者之教育程度，以「高職」占 26.82% 最高，「大學及以上」占 22.20% 次之，「國中」占 16.70% 再次之，最少為「高中」僅占 7.69%。

觀察近 10 年資料，本縣就業者之教育程度，以「高職」所占比率最多，平均約為 27.47%。受教育普及影響，本縣「國小及以下」程度之就業者比率降幅最大，96 年計 17.93%，至 105 年已下降為 13.02%，計減少 4.91 個百分點；「國中」程度之就業者，主要亦呈現遞減趨勢，105 年 16.70% 較 96 年 19.74% 減少 3.04 個百分點；在「國小及以下」、「國中」比率減少之狀況下，「大學及以上」程度之就業者則相對增加，105 年為 22.20%，較 96 年 13.51% 增加 8.86 個百分點，增加幅度最大，且呈現逐年上升之趨勢。

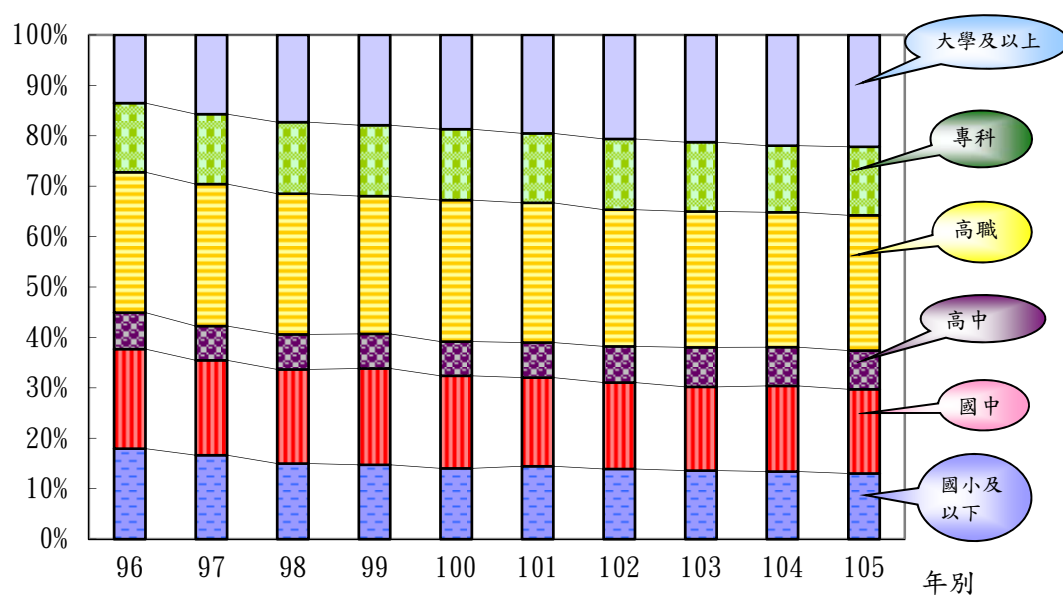
觀察近 10 年資料，本縣就業人口中，教育程度為大學及以上者所占比率係呈現逐年遞增之狀況；國中及以下者則相對遞減，顯示本縣就業者之教育素質已普遍提升，對提高國民生產力之及因應產業結構轉型將有所助益。

表 2.1 彰化縣就業者之教育程度結構

單位：%

年別	國小及 以下	國中	高中	高職	專科	大學及 以上
96	17.93	19.74	7.26	27.83	13.72	13.52
97	16.65	18.82	6.79	28.16	13.86	15.72
98	14.97	18.69	6.94	27.89	14.21	17.29
99	14.72	19.11	6.88	27.33	14.06	17.91
100	14.02	18.36	6.78	28.08	14.05	18.71
101	14.46	17.57	6.96	27.71	13.78	19.51
102	13.90	17.15	7.15	27.13	14.02	20.63
103	13.59	16.59	7.86	26.95	13.75	21.26
104	13.41	16.96	7.68	26.77	13.20	21.98
105	13.02	16.70	7.69	26.82	13.57	22.20
較 96 年 增減 (百分點)	-4.91	-3.04	0.43	-1.01	-0.15	8.86
近 10 年 平均(%)	14.67	17.97	7.20	27.47	13.82	18.87

圖 2.2 彰化縣近 10 年來就業者之教育程度



(四) 就業者行業結構

105 年本縣就業人數 63 萬 1 千人中，以從事工業部門最多占 46.58%，服務業占 43.93% 次之，農林漁牧業最少僅占 9.50%。

本縣 105 年就業人口所從事之行業，工業部門以「製造業」最多占整體就業人口 38.81%，服務業則以「批發及零售業」為主占 13.12%，顯示就業者行業結構仍是以製造業為主。

圖 2.3 彰化縣 105 年就業者行業別

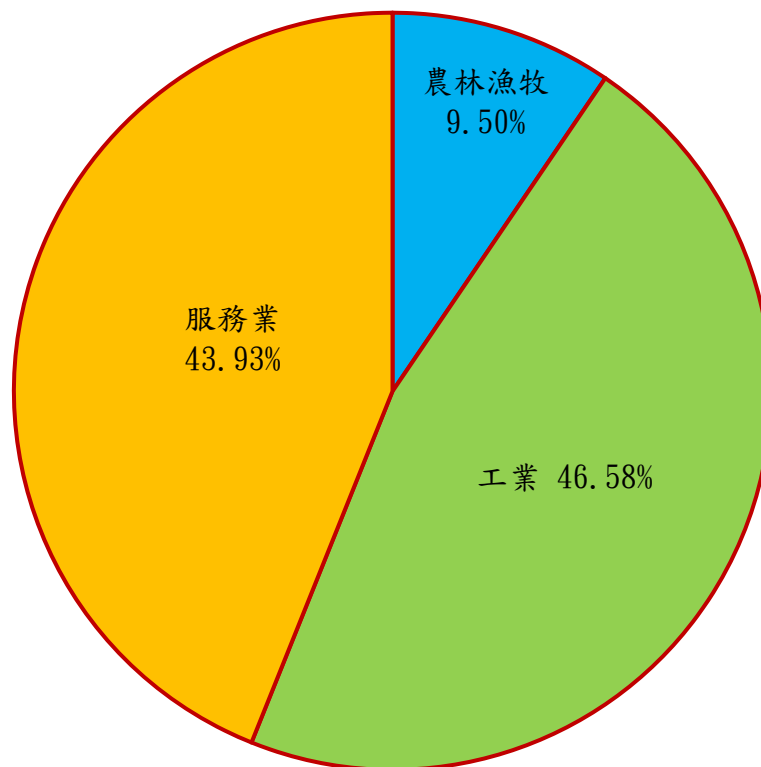
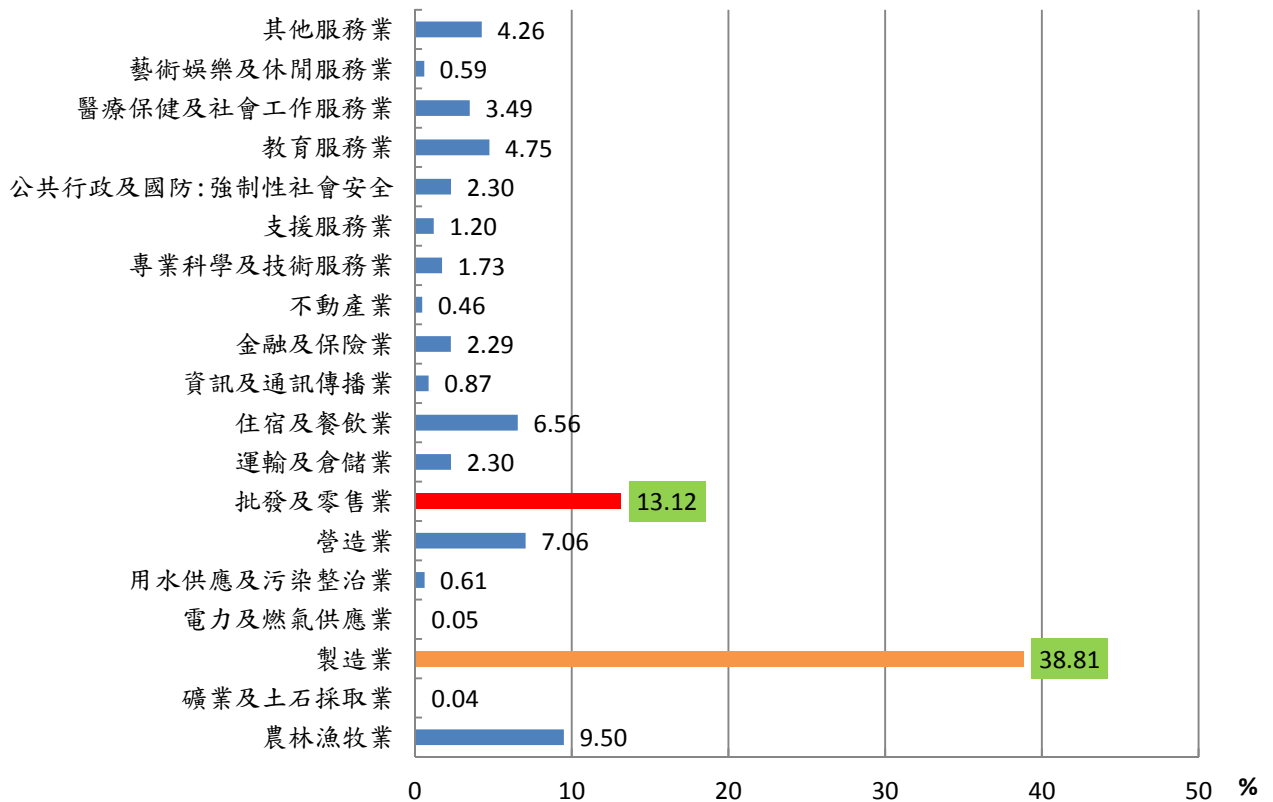


表 2.2 彰化縣就業者行業結構

年別	總計		農、林、漁、牧業		工業		服務業	
	千人	%	千人	%	千人	%	千人	%
96	588	100.0	57	9.71	275	46.72	256	43.57
97	590	100.0	60	10.12	280	47.39	251	42.49
98	581	100.0	62	10.70	269	46.33	250	42.96
99	602	100.0	69	11.42	278	46.21	255	42.36
100	610	100.0	63	10.37	281	46.04	266	43.58
101	614	100.0	67	10.84	285	46.40	263	42.76
102	619	100.0	59	9.55	297	48.04	263	42.42
103	622	100.0	54	8.67	303	48.72	265	42.61
104	628	100.0	58	9.24	299	47.64	271	43.13
105	631	100.0	60	9.50	294	46.58	277	43.93

資料來源：行政院主計總處

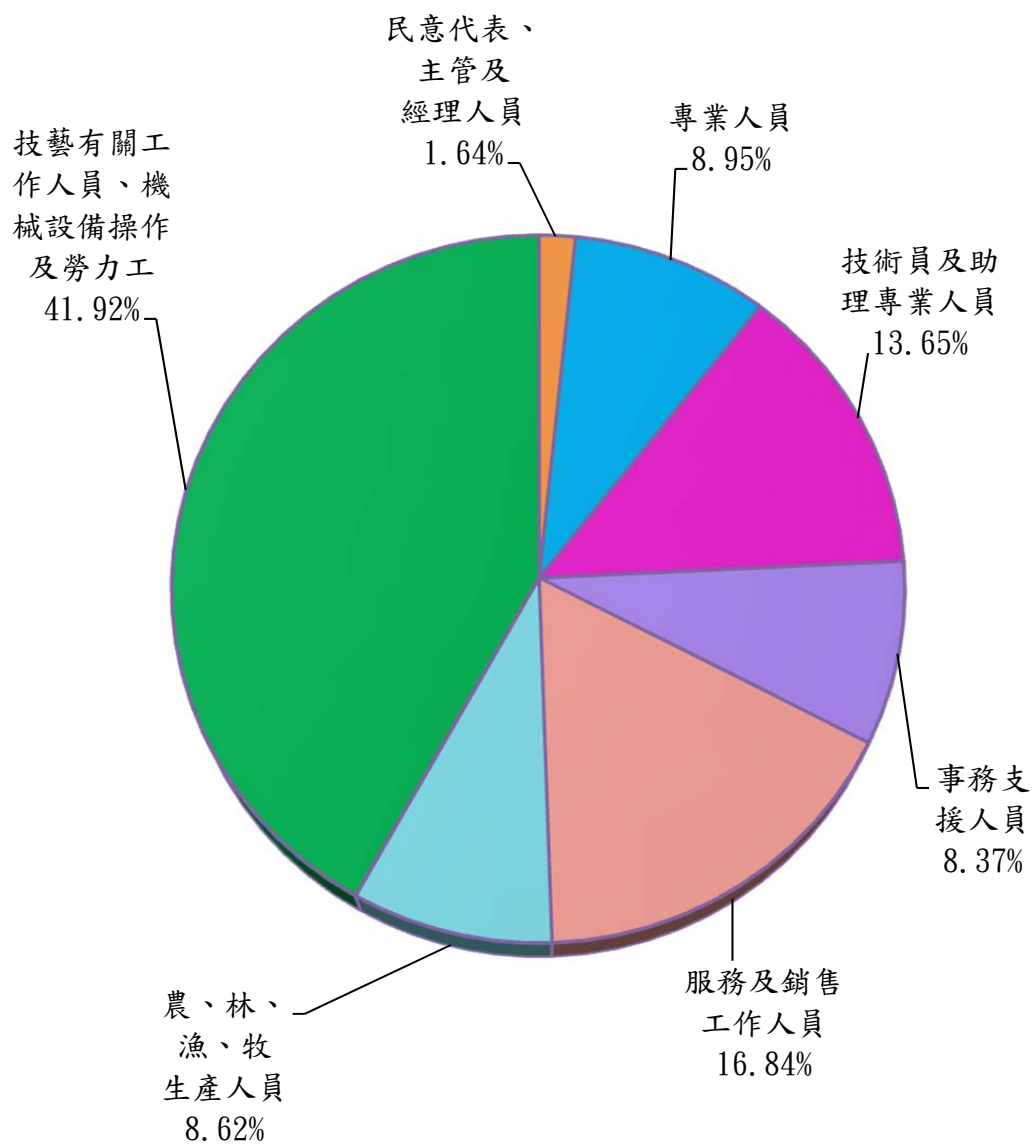
圖 2.4 彰化縣105年就業者行業結構



(五) 就業者職業別

本縣 105 年就業人口者之職業，以「技藝有關工作人員、機械設備操作及勞力工」所占比率最高計 41.92%、「服務及銷售工作人員」占 16.84% 次之。

圖2.5 彰化縣105年就業者職業結構



三、失業狀況

(一)失業人數

本縣 105 年失業人數為 2 萬 5 千人，其中男性 1 萬 4 千人，女性 1 萬 1 千人；105 年失業人數較 104 年 2 萬 4 千人增加 1 千人(或 4.17%)，較 96 年 2 萬 3 千人增加 2 千人(或 8.70%)。

(二)失業率

本縣 105 年失業率 3.8%，其中男性 3.6%，女性 4.1%；105 年失業率較 104 年 3.7% 增加 0.1 個百分點，與 96 年相同。觀察近 10 年資料，本縣近年失業率以 98 年 5.8% 最高，99 年 5.2% 次之，主要原因係該期間適逢全球金融風暴、經濟不景氣，失業人口相對增加所造成。

與臺灣地區比較，本縣 105 年失業率僅高於嘉義市 (3.7%)，與臺中市、雲林縣及澎湖縣並列第 2 低，又失業率較高之縣市為桃園市、基隆市、宜蘭縣及高雄市皆為 4.0%。

圖3.1 彰化縣失業率趨勢圖

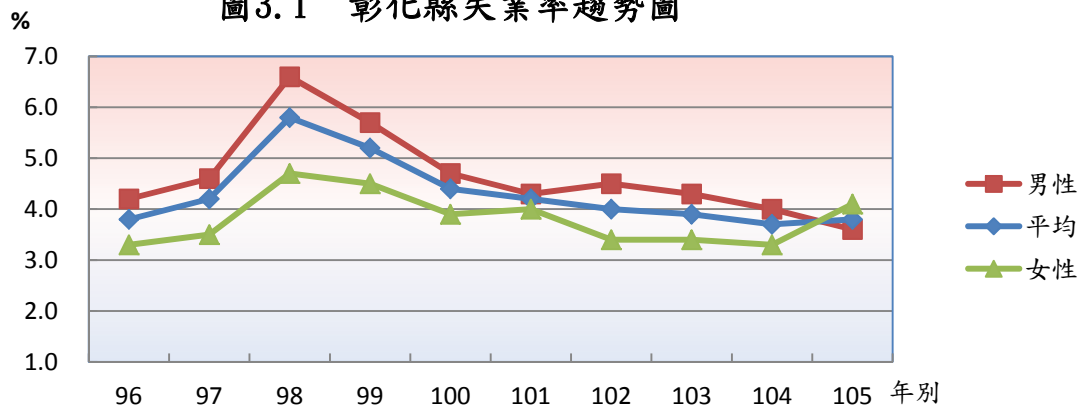
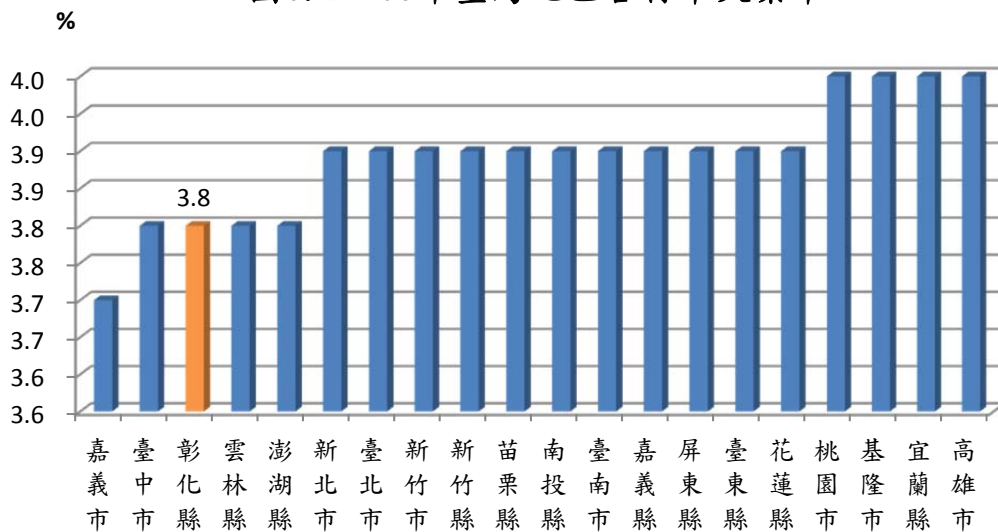


表 3.1 彰化縣失業人數與失業率-按性別分

年別	失業者 (千人)			失業率(%)		
	合計	男性	女性	平均	男性	女性
96	23	15	8	3.8	4.2	3.3
97	26	17	9	4.2	4.6	3.5
98	36	24	12	5.8	6.6	4.7
99	33	21	12	5.2	5.7	4.5
100	28	18	10	4.4	4.7	3.9
101	27	16	11	4.2	4.3	4.0
102	26	17	9	4.0	4.5	3.4
103	25	16	9	3.9	4.3	3.4
104	24	15	9	3.7	4.0	3.3
105	25	14	11	3.8	3.6	4.1
與上年增減 (千人；%；百分點)	1 4.17	-1 -6.67	2 22.22	0.1	-0.4	0.8
較 96 年增減 (千人；%；百分點)	2 8.70	-1 -6.67	3 37.50	-	-0.6	0.8

資料來源：行政院主計總處

圖 3.2 105年臺灣地區各縣市失業率



(三)失業者教育程度

本縣 105 年失業者按教育程度分，以「大學及以上」最高計 7.3%，「高職」3.8%次之，「國小及以下」最低計 1.5%。

觀察歷年資料，本縣近 10 年平均失業率亦以「大學及以上」教育程度者最高平均約 6.4%，其次為「高職」4.5%，「高中」4.3%再次之。

表 3.2 彰化縣近年失業率(按教育程度分)

單位：%

年別	國小 及以下	國中	高中	高職	專科	大學 及以上
96	2.8	3.9	4.5	4.1	2.9	5.6
97	2.0	4.7	4.6	4.7	3.0	5.7
98	4.4	6.9	3.8	6.1	4.3	7.5
99	2.2	4.5	5.4	5.7	4.7	7.5
100	2.1	4.2	5.9	4.1	3.5	6.6
101	2.0	3.7	4.6	4.1	3.3	6.3
102	2.4	3.7	5.4	4.1	2.7	5.9
103	1.6	3.4	2.6	3.8	3.0	6.3
104	0.5	2.6	2.6	4.5	3.7	5.5
105	1.5	2.5	3.7	3.8	2.6	7.3
與上年增減 (百分點)	1.0	-0.1	1.1	-0.7	-1.1	1.8
近 10 年平均 (%)	2.1	4.0	4.3	4.5	3.4	6.4

資料來源：行政院主計總處「人力資源調查統計年報」

附註：100~105 年大學及以上失業率=大學及以上失業人口/大學及以上勞動力人口*100

(四)失業者年齡分布

本縣 105 年各年齡層之失業率以「15~24 歲」最高計 12.0%，「25~44 歲」4.2%次之，「45~64 歲」1.6%再次之。

觀察近 10 年資料，本縣近年來失業率之年齡分布狀況係以 15 至 24 歲年齡層為主且較其他年齡層高出甚多，顯示 15 至 24 歲之勞動力人口，大多為社會新鮮人，尚處於工作調適階段，再加上經驗不足、工作抗壓性較低及企業認同感不夠，導致失業率較其他年齡層高。

表 3.3 歷年彰化縣年齡別失業率及勞動力參與率

單位:%

年別	15~24 歲		25~44 歲		45~64 歲		65 歲以上	
	失業率	勞動力參與率	失業率	勞動力參與率	失業率	勞動力參與率	失業率	勞動力參與率
96	11.0	34.2	3.5	83.4	2.1	61.5	0.3	11.7
97	12.5	34.2	3.8	83.7	2.3	61.5	-	11.0
98	13.2	33.1	5.7	84.1	4.2	61.1	0.1	10.6
99	12.8	30.9	6.3	86.5	2.8	63.2	0.2	11.4
100	14.2	30.7	4.2	87.0	2.4	62.9	0.1	10.7
101	12.5	29.7	4.3	87.2	2.3	63.0	0.2	12.7
102	12.8	31.2	3.9	87.7	2.4	63.6	0.3	11.6
103	13.9	32.3	3.7	88.1	1.9	63.9	-	10.5
104	12.9	32.2	3.9	88.6	1.4	65.1	-	10.2
105	12.0	33.3	4.2	88.8	1.6	65.5	-	10.1

資料來源:行政院主計總處

四、結論

- (一)本縣 105 年勞動力人口為 65 萬 7 千人，其中男性 38 萬 1 千人，女性 27 萬 6 千人，近年來係呈現逐年增加之趨勢。
- (二)本縣 105 年勞動力參與率為 59.8%，居臺灣地區第 3 高，其中男性 68.8%，女性 50.6%。
- (三)本縣 105 年就業人數為 63 萬 1 千人，較 104 年 62 萬 8 千人增加約 3 千人(或 0.48%)，105 年就業人口狀況如下：
1. 按年齡層分：以「25~44 歲」最高占 52.77%，其次為「45~64 歲」占 36.37%。
 2. 按教育程度分：以「高職」26.82%最多，「大學及以上」22.20%次之。
 3. 按行業別分：以「工業」部門最高占 46.58%，「服務業」部門占 43.93%次之，「農林漁牧業」最少僅占 9.50%。
 4. 按職業別分：以「技藝有關工作人員、機械設備操作及勞力工」最高占 41.92%，「服務及銷售工作人員」占 16.84%次之。
- (四)本縣 105 年失業人數為 2 萬 5 千人，較 104 年 2 萬 4 千人增加 1 千人(或 4.17%)。105 年失業率 3.8%，為臺灣地區第 2 低，較 104 年 3.7%增加 0.1 個百分點。105 年失業人口狀況

如下：

1. 按教育程度分：以「大學及以上」最高計 7.3%，「高職」3.8%次之，「國小及以下」最低計 1.5%。
2. 按年齡層分：以「15~24 歲」最高計 12%，「25~44 歲」4.2%次之，「45~64 歲」1.6%再次之。

