

彰化縣人力資源調查摘要分析

103年



彰化縣政府主計處

中華民國 104 年 8 月



美化彰化



彰化縣政府

彰化縣103年人力資源調查分析摘要表

項 目	單位	102年	103年	比較增減	(單位)
勞動力參與率	%	59.3	59.3	-	百分點
男性	%	68.4	67.8	-0.60	百分點
女性	%	50.1	50.7	0.60	百分點
就業者之教育結構					
國小及以下	%	13.90	13.59	-0.31	百分點
國中	%	17.15	16.59	-0.56	百分點
高中	%	7.15	7.86	0.71	百分點
高職	%	27.13	26.95	-0.18	百分點
專科	%	14.02	13.75	-0.27	百分點
大學及以上	%	20.63	21.26	0.63	百分點
就業者之行業結構					
農林漁牧	%	9.55	8.67	-0.88	百分點
工業部門	%	48.04	48.72	0.68	百分點
服務業部門	%	42.42	42.61	0.19	百分點
就業者之職業結構					
民意代表、主管及經理人員	%	2.35	2.35	-	百分點
專業人員	%	8.40	8.44	0.04	百分點
技術員及助理專業人員	%	13.88	14.11	0.23	百分點
事務支援人員	%	8.35	8.93	0.58	百分點
服務及銷售工作人員	%	16.86	16.17	-0.69	百分點
農、林、漁、牧業生產人員	%	9.08	8.13	-0.95	百分點
技藝有關工作人員、機械 設備操作及勞力工	%	41.07	41.86	0.79	百分點
就業者之從業身份結構					
雇主	%	3.50	3.63	0.13	百分點
自營作業者	%	15.69	15.04	-0.65	百分點
無酬家屬工作者	%	7.48	7.32	-0.16	百分點
受僱者	%	73.33	74.01	0.68	百分點

彰化縣103年人力資源調查分析摘要表

項 目	單位	102年	103年	比較增減	(單位)
失業率	%	4.00	3.90	-0.10	百分點
男性	%	4.50	4.30	-0.20	百分點
女性	%	3.40	3.40	-	百分點
教育程度別失業率					
國中及以下	%	3.10	2.60	-0.50	百分點
高中	%	5.40	2.60	-2.80	百分點
高職	%	4.10	3.80	-0.30	百分點
專科	%	2.70	3.00	0.30	百分點
大學	%	6.30	7.40	1.10	百分點
研究所	%	3.40	4.00	0.60	百分點
非勞動力結構					
想工作而未找工作	%	0.80	1.17	0.37	百分點
求學及準備升學	%	27.41	26.40	-1.01	百分點
料理家務	%	29.44	28.27	-1.17	百分點
高齡、身心障礙	%	32.18	33.54	1.36	百分點
其他	%	10.17	10.61	0.44	百分點

目 錄

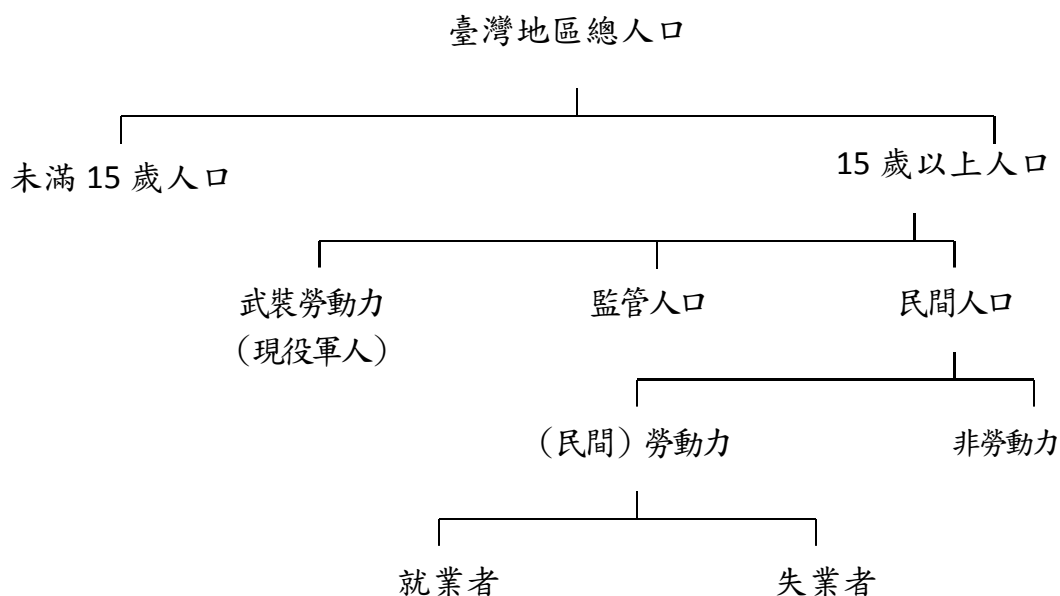
前 言	1
一、勞動力狀況	2
(一)勞動力	2
(二)勞動力參與率	4
(三)年齡分布	5
(四)教育程度	9
(五)婚姻狀況	11
二、就業狀況	14
(一)就業人數	14
(二)年齡分布	14
(三)教育程度	16
(四)行業別	18
(五)職業別	24
(六)從業身分	26
三、失業狀況	28
(一)失業人數	28
(二)失業率	28
(三)年齡分布	31
(四)教育程度	33
四、非勞動力狀況	35
五、結論	38
附表	
附表 1 彰化縣歷年人力資源調查重要結果	40
附表 2 彰化縣歷年人力資源調查重要統計指標	41
附表 3 臺灣地區人力資源調查結果重要指標	42
附表 4 臺灣地區年齡組別之勞動力參與率	43
附表 5 臺灣地區教育程度別之勞動力參與率	44

前 言

人力資源多寡與人力素質良窳，係國家建設、企業發展之重要資源，爰如何有效運用人力資源，調節人力供需，以配合國家建設、加速經濟發展，乃當前政府施政之重要課題。

為瞭解人力供應情形，有效規劃人力資源分配，政府以家庭為對象按月辦理「人力資源調查」，並將相關調查結果由行政院主計總處編印成「人力資源調查統計年報」乙書，本分析係擷取有關本縣部分重要資料，加以整理統計分析，俾供作為施政規劃之參考及各界參用。

臺灣地區人力資源架構



非勞動力：指在調查資料標準週內，年滿 15 歲不屬於勞動力之民間人口，包括因就學、料理家務、高齡、身心障礙、想工作而未找工作且隨時可以開始工作及其他原因等而未工作亦未找工作者。

一、勞動力狀況

(一)勞動力

本縣 103 年勞動力人口 64 萬 8 千人，較上 (102) 年 64 萬 5 千人增加 3 千人(或 0.47%)，觀察近 10 年資料，本縣勞動力人口係呈現逐年增加之趨勢。【備註：勞動力係指年滿 15 歲以上可以工作之民間人口，包括就業者及失業者在內。】

按性別分，本縣 103 年男性勞動力人數約 37 萬 3 千人，較上 (102) 年 37 萬 4 千人減少 1 千人(或 0.27%)，較 94 年 36 萬 2 千人，增加 1 萬 1 千人(或 3.04%)；女性勞動力人數約 27 萬 5 千人，較上 (102) 年 27 萬 1 千人增加 4 千人(或 1.48%)，較 94 年 23 萬人，增加 4 萬 5 千人(或 19.57%)。觀察近 10 年資料，本縣近年來男性勞動力人口約在 35 萬 8 千人至 37 萬 4 千人之間，女性則在 23 萬至 27 萬 5 千人左右，女性勞動參與人口逐年增加且人數增加明顯。

表 1.1 彰化縣勞動力概況

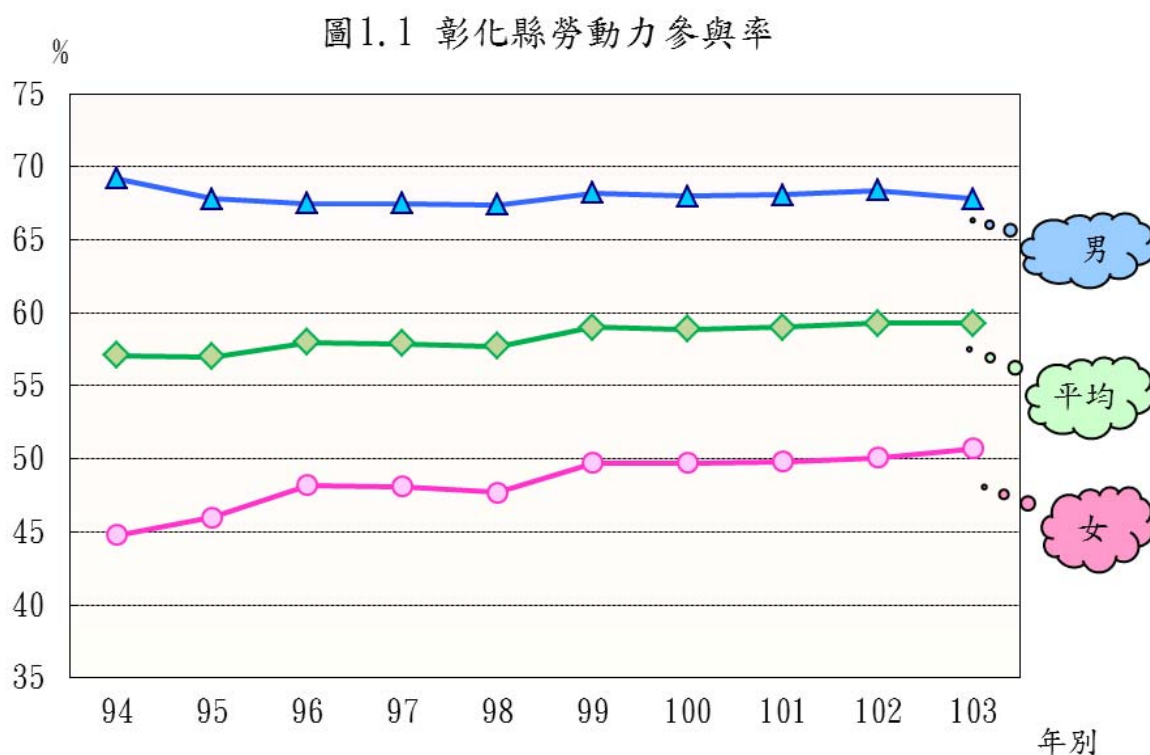
年別	勞動力人口 (千人)			勞動力參與率 (%)		
	合計	男性	女性	平均	男性	女性
94	592	362	230	57.1	69.2	44.8
95	596	358	237	57.0	67.8	46.0
96	611	361	251	58.0	67.5	48.2
97	616	363	252	57.9	67.5	48.1
98	617	365	252	57.7	67.4	47.7
99	635	371	265	59.0	68.2	49.7
100	638	371	267	58.9	68.0	49.7
101	641	372	268	59.0	68.1	49.8
102	645	374	271	59.3	68.4	50.1
103	648	373	275	59.3	67.8	50.7
較上年增減 (%; 百分點)	3 0.47	-1 -0.27	4 1.48	-	-0.6	0.6
較 94 年增減 (%; 百分點)	56 9.46	11 3.04	45 19.57	2.2	-1.4	5.9

資料來源：行政院主計總處「人力資源調查統計年報」。

(二) 勞動力參與率

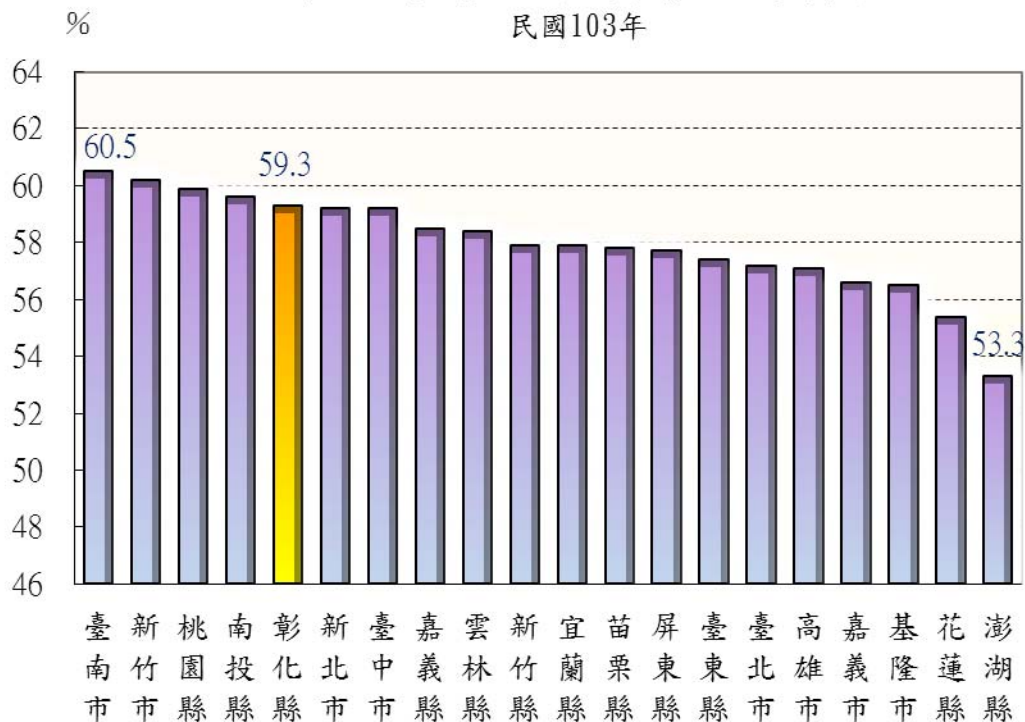
勞動力參與率【即勞動力人口占 15 歲以上民間人口之比率】可用於瞭解縣民參與勞動之意願，比率愈高表示潛在勞動市場愈大。本縣 103 年勞動力參與率為 59.3%，與上（102）年相同，較 94 年 57.1% 增加 2.2 個百分點，本縣近 10 年勞動力參與率係呈現增減互見狀況，比率在 57%~60% 之間。

就性別觀察，本縣 103 年男性勞動力參與率為 67.8%，較上（102）年 68.4% 略減 0.6 個百分點，較 94 年 69.2% 減少 1.4 個百分點；103 年女性勞動力參與率為 50.7%，較上（102）年 50.1% 略增 0.6 個百分點，較 94 年 44.8% 增加 5.9 個百分點，成長幅度明顯。本縣 103 年女性勞動力參與率為臺灣地區 20 縣市（含直轄市）第 7 高（與臺北市並列），較上（102）年之第 8 名上升 1 名，高於高雄市及其他 11 個縣市。



103 年臺灣地區各縣市勞動力參與率以臺南市 60.5% 最高，新竹市 60.2% 次之，桃園縣 59.9% 再次之，本縣 59.3% 居臺灣地區第 5 高。【備註：桃園縣 103 年 12 月 25 日升格為直轄市，基於表達一致性，本分析皆以「桃園縣」表達。】

圖1.2 臺灣地區各縣市勞動力參與率
民國103年



(三) 年齡分布

本縣 103 年勞動力人口為 64 萬 8 千人，其中以「30~34 歲」占 15.32% 最多，「25~29 歲」占 13.47% 次之，「35~39 歲」占 13.03% 再次之，另本縣勞動力人口主要集中在 25 至 49 歲年齡層間，合計約占 65.20%。與 94 年相較，年齡分布以「25~29 歲」下降 3.25

個百分點減少最多，「20~24 歲」減少 2.71 個百分點次之，「40~44 歲」減少 1.38 個百分點再次之；增加部分則以「55~59 歲」成長 2.67 個百分點最多，「30~34 歲」增加 2.28 個百分點次之，「50~54 歲」增加 1.64 個百分點再次之。本縣 15 至 29 歲年齡層之勞動力人口比率，103 年皆較 94 年下降且減少比率達 6.78 個百分點，顯示本縣近 10 年勞動力人口之年齡結構，因社會變遷、接受教育年限延長，致勞動力人口在低齡組比率下降，工作年齡區間相對往後平移，中壯年組之勞動力人口比率相對增加。

圖 1.3 彰化縣勞動力年齡結構圖

民國103年

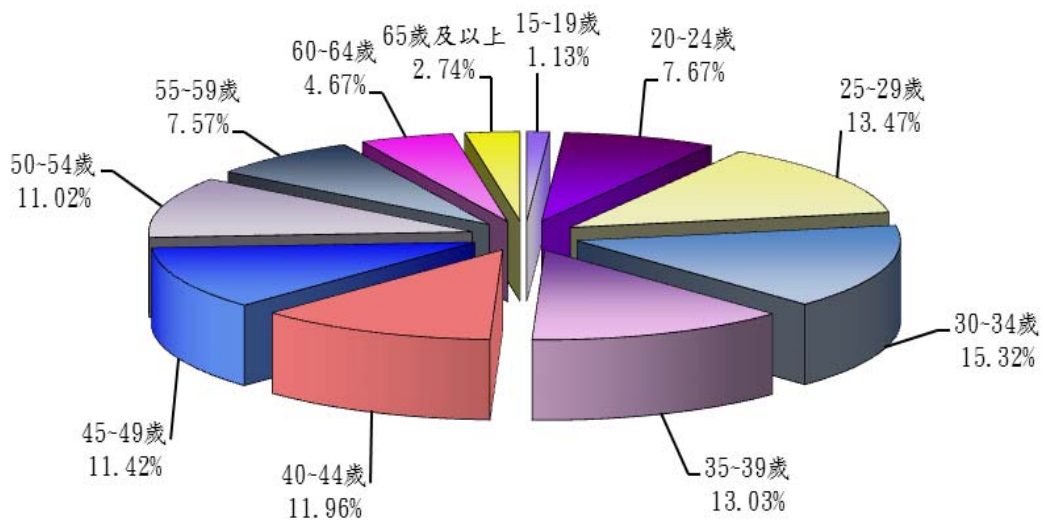


表 1.2 彰化縣勞動力人口年齡結構

單位：%

年別	15~19 歲	20~24 歲	25~29 歲	30~34 歲	35~39 歲	40~44 歲
94	1.95	10.38	16.72	13.04	12.88	13.34
95	1.61	9.63	16.92	13.50	12.77	13.28
96	1.76	9.21	16.56	14.05	12.65	13.04
97	1.64	8.97	16.56	14.21	12.43	12.92
98	1.34	8.65	16.27	14.86	12.37	12.67
99	1.37	7.51	15.81	15.25	12.63	12.39
100	1.33	7.41	15.44	15.43	12.46	12.31
101	1.14	7.25	14.85	15.31	12.72	11.96
102	1.26	7.36	14.16	15.19	12.98	11.88
103	1.13	7.67	13.47	15.32	13.03	11.96
較上年增減 (百分點)	-0.13	0.31	-0.69	0.13	0.05	0.08
較 94 年增減 (百分點)	-0.82	-2.71	-3.25	2.28	0.15	-1.38

年別	45~49 歲	50~54 歲	55~59 歲	60~64 歲	65 歲及以上
94	11.77	9.38	4.90	3.20	2.45
95	11.95	9.26	5.37	2.86	2.85
96	12.12	9.10	5.84	2.80	2.87
97	12.25	9.42	6.20	2.66	2.73
98	12.41	9.60	6.39	2.76	2.67
99	12.50	9.88	6.77	3.08	2.82
100	12.36	10.10	6.96	3.53	2.66
101	12.12	10.29	7.25	3.91	3.19
102	11.93	10.70	7.49	4.11	2.95
103	11.42	11.02	7.57	4.67	2.74
較上年增減 (百分點)	-0.51	0.32	0.08	0.56	-0.21
較 94 年增減 (百分點)	-0.35	1.64	2.67	1.47	0.29

資料來源：行政院主計總處「人力資源調查統計年報」。

本縣 103 年各年齡層之勞動力參與率以「25~29 歲」之 92.3% 為最高，「30~34 歲」89.7%次之，「40~44 歲」87.2%再次之；勞動力參與率較低之年齡層為「15~19 歲」8.3%及「65 歲及以上」10.5%，主要原因係該兩年齡層一為求學階段，另一則較高齡，致參與勞動意願較其他年齡層低。

表 1.3 彰化縣各年齡層之勞動力參與率

單位：%

年別	15~19 歲	20~24 歲	25~29 歲	30~34 歲	35~39 歲	40~44 歲
94	11.9	57.1	83.8	80.9	80.3	78.3
95	10.0	54.9	84.2	82.7	81.3	79.6
96	11.3	55.9	84.0	84.9	83.5	81.2
97	10.7	57.1	84.8	83.8	83.3	82.7
98	8.9	57.0	85.1	84.4	83.7	82.7
99	9.4	52.5	87.2	86.4	88.0	84.4
100	9.2	52.6	90.2	86.5	85.8	85.3
101	7.9	52.4	92.5	86.2	85.3	84.5
102	9.0	54.3	93.2	86.6	85.3	85.5
103	8.3	56.5	92.3	89.7	83.0	87.2

年別	45~49 歲	50~54 歲	55~59 歲	60~64 歲	65 歲及以上
94	73.9	67.1	52.8	39.3	10.2
95	74.6	64.7	51.4	37.7	11.6
96	76.2	64.3	52.1	38.5	11.7
97	76.2	65.8	52.3	35.9	11.0
98	77.3	65.1	51.7	35.3	10.6
99	79.9	68.1	53.7	37.2	11.4
100	80.3	68.8	53.7	37.6	10.7
101	80.5	69.0	55.4	38.2	12.7
102	81.5	70.9	56.5	37.9	11.6
103	79.7	73.4	55.6	41.4	10.5

資料來源：行政院主計總處「人力資源調查統計年報」。

(四)教育程度

本縣 103 年勞動力人口之教育程度以「高職」占 26.94%最高，「大學及以上(含研究所)」占 21.91%次之，「國中」占 16.51%再次之，顯示目前勞動力人口以受過技職教育之「高職」與「大學及以上」為主，此狀況與上(102)年之結構類似；與 94 年比較，「大學及以上」教育程度增加 11.18 個百分點，「國小及以下(含不識字及自修)」與「國中」則相對分別下降 7.28 與 4.29 個百分點，顯示本縣勞動力人口之教育程度正逐漸提升。

本縣 103 年各教育程度之勞動力參與率以「專科」81.4%最高，「高職」71.4%次之，其次分別為「國中」67.7%、「大學及以上」66.7%。另「大學及以上」之勞動力參與率較 94 年增加 14.10 個百分點，顯示本縣高學歷者之勞動力參與率已明顯提升。

表 1.4 彰化縣勞動力人口比率(按教育程度分)

單位：%

年別	國小及 以下	國中	高中	高職	專科	大學及 以上
94	20.55	20.80	6.78	28.04	13.10	10.73
95	19.08	20.40	6.59	28.08	13.51	12.34
96	17.67	19.74	7.31	27.91	13.60	13.77
97	16.30	18.92	6.82	28.31	13.69	15.97
98	14.74	18.91	6.79	27.97	13.99	17.60
99	14.31	18.97	6.90	27.47	14.00	18.35
100	13.69	18.34	6.89	27.99	13.93	19.16
101	14.14	17.47	6.99	27.68	13.65	20.07
102	13.67	17.09	7.25	27.15	13.84	21.00
103	13.27	16.51	7.76	26.94	13.62	21.91
較上年增減 (百分點)	-0.40	-0.58	0.51	-0.21	-0.22	0.91
較94年增減 (百分點)	-7.28	-4.29	0.98	-1.10	0.52	11.18

資料來源：行政院主計總處「人力資源調查統計年報」。

表 1.5 彰化縣勞動力參與率(按教育程度分)

單位：%;百分點

年別	國小及 以下	國中	高中	高職	專科	大學及 以上
94	47.1	70.4	52.5	68.9	76.8	52.6
95	44.3	69.6	51.2	68.8	78.6	54.6
96	43.0	69.4	56.8	69.5	79.9	56.6
97	40.7	67.8	53.4	70.6	80.3	59.9
98	37.4	68.7	52.8	69.7	81.5	61.2
99	38.2	71.7	53.8	70.1	82.7	62.1
100	31.5	69.9	53.4	71.1	82.1	62.2
101	32.8	68.4	53.3	70.9	80.8	63.1
102	31.7	68.7	54.2	71.0	82.4	65.1
103	30.7	67.7	57.2	71.4	81.4	66.7
較上年增減 (百分點)	-1.00	-1.00	3.00	0.40	-1.00	1.59
較 94 年增減 (百分點)	-16.40	-2.70	4.70	2.50	4.60	14.10

資料來源：行政院主計總處「人力資源調查統計年報」。

(五)婚姻狀況

本縣 103 年勞動力參與率以「有配偶或同居」者 62.6% 最高，「未婚」者 61.7% 次之，「離婚、分居或喪偶」者 34.3% 再次之，上開結構顯示「有配偶或同居」者因有較大經濟需求，致投入勞動市場比重相對較高；與 94 年比較，參與率以「未婚」者增加 5.8 個百分點增幅最大，「離婚、分居或喪偶」者增加 4.2 個百分點次之，而「有配偶或同居」者僅增加 0.8 個百分點，顯示本縣單身者近 10 年投入勞動市場之意願提高。

表 1.6 彰化縣勞動力參與率(按婚姻狀況分)

單位：%

年別	總計			未婚			有配偶或同居			離婚、分居或喪偶		
	計	男	女	計	男	女	計	男	女	計	男	女
94	57.1	69.2	44.8	55.9	57.5	54.1	61.8	78.3	44.6	30.1	44.7	23.4
95	57.0	67.8	46.0	56.1	56.8	55.1	61.6	76.5	45.9	32.0	48.5	24.5
96	58.0	67.5	48.2	56.6	57.0	56.2	62.6	76.0	48.7	34.8	50.2	27.1
97	57.9	67.5	48.1	58.2	59.2	57.0	62.2	75.4	48.7	31.4	44.7	24.9
98	57.7	67.4	47.7	59.1	60.6	57.1	61.3	74.3	47.8	32.1	45.6	25.8
99	59.0	68.2	49.7	59.3	59.7	58.8	63.1	75.8	50.1	34.8	51.2	26.5
100	58.9	68.0	49.7	60.5	60.7	60.2	62.5	74.9	49.7	34.2	50.7	25.1
101	59.0	68.1	49.8	61.3	61.9	60.5	62.1	74.7	49.2	32.9	46.8	25.9
102	59.3	68.4	50.1	61.5	63.0	59.8	62.1	74.5	49.5	34.6	48.1	27.5
103	59.3	67.8	50.7	61.7	63.1	60.1	62.6	73.9	51.1	34.3	47.8	26.6
較上年 增減 (百分點)	-	-0.6	0.6	0.2	0.1	0.3	0.5	-0.6	1.6	-0.3	-0.3	-0.9
較 94 年 增減 (百分點)	2.2	-1.4	5.9	5.8	5.6	6.0	0.8	-4.4	6.5	4.2	3.1	3.2

資料來源：行政院主計總處「人力資源調查統計年報」。

本縣 103 年男性勞動力參與率以「有配偶或同居」者之 73.9 %最高，「未婚」者 63.1%次之；女性方面，以「未婚」者 60.1%為最高，「有配偶或同居」者 51.1%次之，另無論婚姻狀況為何，本縣男性勞動力參與率皆高於女性。觀察近 10 年資料，本縣男性「有配偶或同居」者之勞動力參與率高於「未婚」者，惟女性卻相反，亦即女性「未婚」者之勞動力參與率高於「有配偶或同居」者，上開狀況顯示結婚後，男性多有經濟上之考量致投入就業市場之需求較高，而女性因身分轉換，部分人口改以料理家務為主。

本縣 94 年「有配偶或同居」者之男性勞動力參與率高於女性 33.7 個百分點，至 103 年兩者差距已縮減為 22.8 個百分點，顯示本縣「有配偶或同居」者之女性投入勞動市場人數正逐漸與男性拉近中。

二、就業狀況

(一)就業人數

本縣 103 年平均就業人數為 62 萬 2 千人，其中男性為 35 萬 7 千人，女性為 26 萬 6 千人，就業人數較上(102)年 61 萬 9 千人增加約 3 千人，其中男性減少約 1 千人，女性增加約 4 千人。

(二)年齡分布

本縣 103 年就業人口結構與勞動力人口結構類似，亦即主要就業人口係集中在 25 至 49 歲年齡層，合計約占 65.51%。與 94 年比較，年齡分布以「25~29 歲」下降 3.26 個百分點減少最多，「20~24 歲」減少 2.69 個百分點次之，「40~44 歲」減少 1.40 個百分點再次之；增加部分則以「55~59 歲」成長 2.66 個百分點最多，「30~34 歲」增加 2.04 個百分點次之，「50~54 歲」增加 1.79 個百分點再次之。本縣 15 至 29 歲年齡層之就業人口比率，103 年皆較 94 年下降，且減少比率高達 6.69 個百分點，顯示本縣近 10 年就業人口之年齡結構，因社會變遷、接受教育年限延長，致就業人口在低齡組比率下降，中壯年組則相對增加，此狀況亦與勞動力人口結構相同。

表 2.1 彰化縣就業者之年齡結構

單位：%

年別	15~19 歲	20~24 歲	25~29 歲	30~34 歲	35~39 歲	40~44 歲
94	1.77	9.55	16.55	13.13	13.10	13.61
95	1.44	8.92	16.70	13.48	12.95	13.64
96	1.68	8.47	16.34	14.06	12.89	13.18
97	1.49	8.20	16.32	14.33	12.55	13.11
98	1.28	7.92	15.92	14.90	12.57	12.86
99	1.33	6.83	15.36	15.15	12.74	12.57
100	1.22	6.63	15.33	15.40	12.54	12.47
101	1.01	6.65	14.58	15.36	12.71	12.15
102	1.16	6.68	13.81	15.34	13.01	12.12
103	1.03	6.86	13.29	15.17	13.23	12.21
較上年增減 (百分點)	-0.13	0.18	-0.52	-0.17	0.22	0.09
較 94 年增減 (百分點)	-0.74	-2.69	-3.26	2.04	0.13	-1.40

年別	45~49 歲	50~54 歲	55~59 歲	60~64 歲	65 歲及以上
94	11.99	9.45	5.01	3.29	2.56
95	12.18	9.30	5.47	2.96	2.96
96	12.30	9.28	5.95	2.88	2.98
97	12.49	9.56	6.35	2.75	2.85
98	12.60	9.74	6.51	2.87	2.84
99	12.77	10.11	6.94	3.22	2.97
100	12.63	10.27	7.09	3.64	2.78
101	12.33	10.47	7.36	4.05	3.32
102	12.13	10.89	7.56	4.24	3.07
103	11.61	11.24	7.67	4.86	2.85
較上年增減 (百分點)	-0.52	0.35	0.11	0.62	-0.22
較 94 年增減 (百分點)	-0.38	1.79	2.66	1.57	0.29

資料來源：行政院主計總處「人力資源調查統計年報」。

(三)教育程度

本縣 103 年就業者之教育程度，以「高職」占 26.95% 最高，「大學及以上」占 21.26% 次之，「國中」占 16.59% 再次之，最少為「高中」僅占 7.86%。

觀察近 10 年資料，本縣就業者之教育程度，以「高職」所占比率最多，近 10 年平均為 27.69%。受教育普及與多元化之影響，本縣「國小及以下」程度之就業者，已由 94 年 20.92% 逐年下降至 103 年 13.59%，減少 7.33 個百分點，降幅最大；另「國中」教育程度之比率，近年亦呈現遞減趨勢，103 年占 16.59% 較 94 年 20.65% 減少 4.06 個百分點；相對 103 年「大學及以上」程度之就業者為 21.26%，與 94 年 10.53% 比較，增加 10.73 個百分點，增加幅度最大，且呈現逐年上升之趨勢。

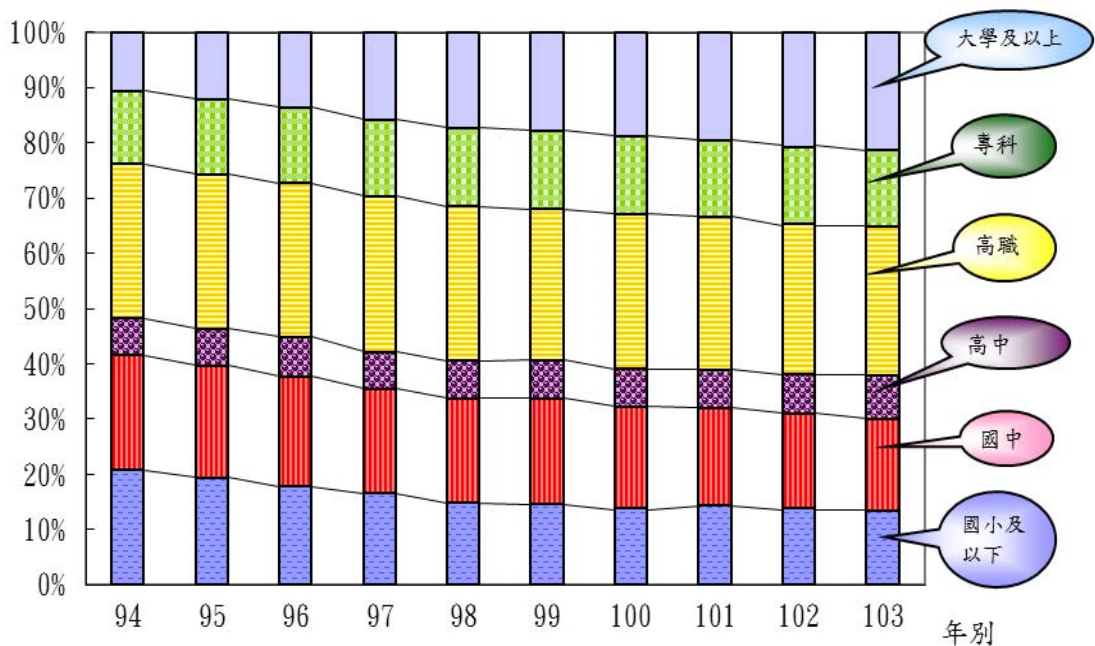
觀察近 10 年資料，本縣就業人口中，教育程度為專科及以上者所占比率係呈現逐年遞增之狀況；國中及以下者則相對遞減，顯示本縣就業者之教育素質已普遍提升，對提高國民生產力之及因應產業結構轉型將有所助益。

表 2.2 彰化縣就業者之教育程度結構

年別	單位：%					
	國小及 以下	國中	高中	高職	專科	大學及 以上
94	20.92	20.65	6.78	27.92	13.21	10.53
95	19.49	20.30	6.63	27.87	13.65	12.06
96	17.93	19.74	7.26	27.83	13.72	13.52
97	16.65	18.82	6.79	28.16	13.86	15.72
98	14.97	18.69	6.94	27.89	14.21	17.29
99	14.72	19.11	6.88	27.33	14.06	17.91
100	14.02	18.36	6.78	28.08	14.05	18.71
101	14.46	17.57	6.96	27.71	13.78	19.51
102	13.90	17.15	7.15	27.13	14.02	20.63
103	13.59	16.59	7.86	26.95	13.75	21.26
較 94 年 增減 (百分點)	-7.33	-4.06	1.08	-0.97	0.54	10.73
近 10 年 平均(%)	16.07	18.70	7.00	27.69	13.83	16.71

資料來源：行政院主計總處「人力資源調查統計年報」。

圖 2.1 彰化縣近 10 年來就業者之教育程度



(四)行業別

本縣 103 年「農林漁牧業」就業人數約 5 萬 4 千人，占總就業人口 8.67%，較上(102)年減少 0.88 個百分點；「工業」部門就業人數約為 30 萬 3 千人，占總就業人口 48.72%，較上(102)年增加 0.68 個百分點；「服務業」部門就業人數約為 26 萬 5 千人，占總就業人口 42.61%，較上(102)年增加 0.19 個百分點。

本縣近 10 年「農林漁牧業」人口占就業總人口之比率，受經濟型態改變及產業結構轉型影響，除 97 年至 99 年因全球金融海嘯，工商及服務業普遍景氣不佳，紛紛以關廠、裁員因應，部分勞動力人口回歸農村，致比率略有回升外，近年來主要係呈現逐年降低之趨勢，至 103 年僅占就業總人口數 8.67%，10 年來已減少 2.09 個百分點。

本縣已開發之工業區高達 6 個，工業發展日漸繁榮及平穩，「工業」就業人口比重為全縣最高，近 10 年平均占就業人口比率為 46.59%。103 年工業就業人口，以『製造業』及『營造業』最多，其中『製造業』人口占就業總人口之比率最高為 41.53%，較上(102)年略減 0.21 個百分點，較 94 年增加 3.26 個百分點；『營造業』人口占就業總人口之比率為 6.55%，較上(102)年增加 0.80 個百分點，較 94 年略增 0.27 個百分點。

本縣「服務業」之就業人數占就業總人口數之比率，近年來大致係維持在 42%~44%間，近 10 年平均為 43.21%。103 年「服務業」人口占就業總人口比率較上(102)年略增 0.19 個百分點，服務業中，以『批發及零售業』人口占就業總人口之比率 12.41%最高，

『住宿及餐飲業』5.50%次之。

表2.3 彰化縣就業者之行業結構

年別	總計		農、林、漁、 牧業		工 業					
					合計		礦業及土石 採取業		製造業	
	千人	%	千人	%	千人	%	千人	%	千人	%
94	568	100	61	10.76	255	44.84	0	0.06	217	38.27
95	573	100	57	9.91	259	45.17	0	0.03	219	38.29
96	588	100	57	9.71	275	46.72	0	0.02	232	39.50
97	590	100	60	10.12	280	47.39	0	0.03	237	40.20
98	581	100	62	10.70	269	46.33	0	0.02	232	39.92
99	602	100	69	11.42	278	46.21	0	0.01	237	39.38
100	610	100	63	10.37	281	46.04	0	0.02	238	38.98
101	614	100	67	10.84	285	46.40	0	0.02	242	39.42
102	619	100	59	9.55	297	48.04	0	0.02	258	41.74
103	622	100	54	8.67	303	48.72	0	0.03	259	41.53
較上年 增減 (千人;百分點)	3	-	-5	-0.88	6	0.68	-	0.01	1	-0.21
較94年 增減 (千人;百分點)	54	-	-7	-2.09	48	3.88	-	-0.03	42	3.26
近10年 平均	597	100	61	10.21	278	46.59	-	0.03	237	39.72

資料來源：行政院主計總處「人力資源調查統計年報」。

表2.3 彰化縣就業者之行業結構(續1)

年別	工 業				服 務 業			
	水電燃氣業		營造業		合 計		批發及零售業	
	千人	%	千人	%	千人	%	千人	%
94	1	0.24	36	6.28	252	44.40	83	14.53
95	1	0.27	38	6.59	257	44.92	84	14.74

年別	工 業						服 務 業			
	電力及燃氣 供應業		用水供應及污染 整治業		營造業		合 計		批發及零售業	
	千人	%	千人	%	千人	%	千人	%	千人	%
96	1	0.21	2	0.41	39	6.58	256	43.57	86	14.68
97	1	0.19	3	0.50	38	6.47	251	42.49	79	13.38
98	1	0.15	3	0.50	33	5.74	250	42.96	72	12.46
99	1	0.13	3	0.53	37	6.16	255	42.36	74	12.31
100	1	0.12	3	0.48	39	6.45	266	43.58	83	13.62
101	1	0.11	3	0.47	39	6.37	263	42.76	79	12.88
102	1	0.10	3	0.44	36	5.75	263	42.42	78	12.58
103	1	0.09	3	0.52	41	6.55	265	42.61	77	12.41
較上年 增減 (千人:百分點)	-	-0.01	-	0.08	5	0.80	2	0.19	-1	-0.47
較 94 年 增減 (千人:百分點)	-	-0.15	3	0.52	5	0.27	13	-1.79	-6	-2.29
近 10 年 平均	1	0.16	3	0.48	38	6.29	258	43.21	80	13.36

說 明：96年以後水電燃氣業分列為電力及燃氣供應業和用水供應及污染整治業。

表2.3 彰化縣就業者之行業結構(續2)

年別	服 務 業									
	運輸及倉儲業		住宿及餐飲業		資訊及通訊 傳播業		金融及保險業		不動產業	
	千人	%	千人	%	千人	%	千人	%	千人	%
94	15	2.73	30	5.27	14	2.55	3	0.53
95	15	2.63	33	5.72	15	2.64	2	0.43
96	13	2.25	28	4.73	5	0.82	16	2.70	1	0.25
97	13	2.15	27	4.56	5	0.79	16	2.66	2	0.32
98	13	2.16	29	5.02	5	0.85	17	2.84	2	0.37
99	12	1.92	32	5.34	5	0.79	15	2.43	2	0.35
100	11	1.86	32	5.27	6	0.97	15	2.53	3	0.49
101	12	1.94	35	5.75	5	0.89	16	2.68	3	0.51
102	12	1.90	37	6.00	5	0.76	15	2.43	2	0.39
103	13	2.03	34	5.50	5	0.83	15	2.45	3	0.47
較上年 增減 (千人;百分點)	1	0.13	-3	-0.50	-	0.07	-	0.02	1	0.08
較94年 增減 (千人;百分點)	-2	-0.70	4	0.23	5	0.83	1	-0.10	-	-0.06
近10年 平均	13	2.16	32	5.32	5	0.84	15	2.59	2	0.41

說 明：96年以後資料增列資訊及通訊傳播業。

表2.3 彰化縣就業者之行業結構(續3)

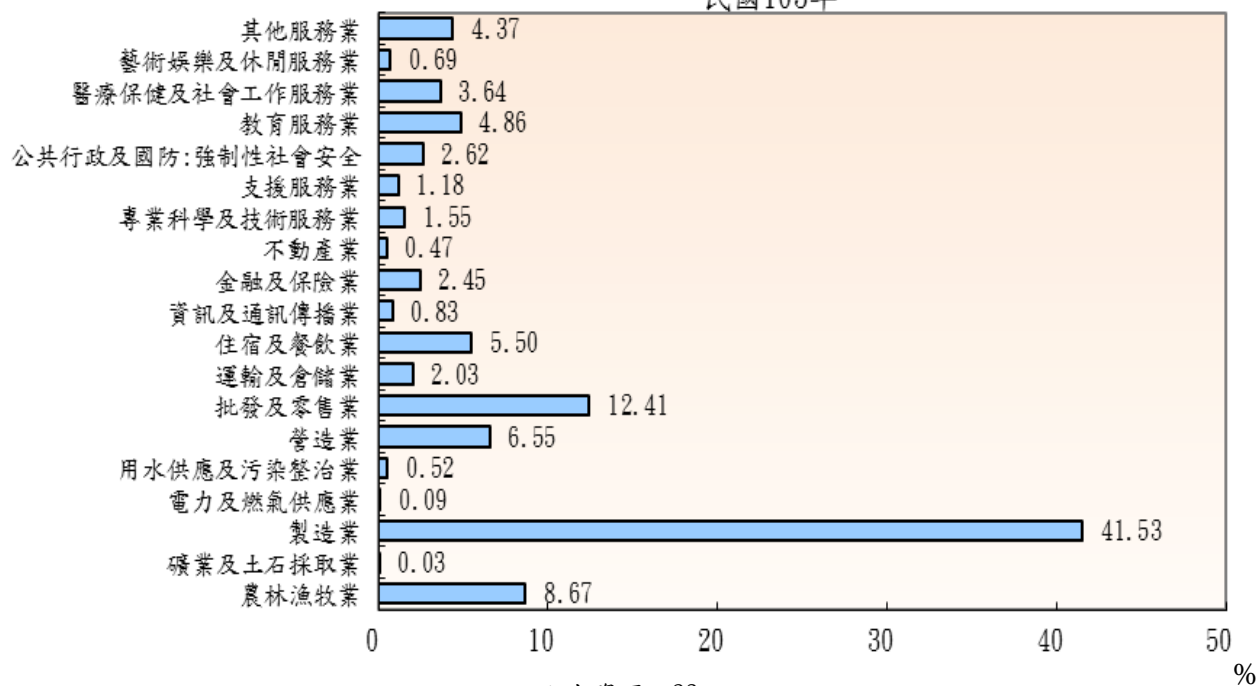
年別	服 務 業							
	專業、科學及 技術服務業		支援服務業		公共行政及國防； 強制性社會安全		教育服務業	
	千人	%	千人	%	千人	%	千人	%
94	9	1.62	14	2.51	28	4.96
95	9	1.63	14	2.36	26	4.52
96	9	1.53	6	1.01	14	2.39	28	4.83
97	10	1.69	6	0.98	15	2.51	30	5.06
98	11	1.96	5	0.90	17	2.91	31	5.31
99	11	1.87	6	0.94	17	2.79	31	5.17
100	12	1.90	7	1.14	17	2.73	31	5.05
101	11	1.71	7	1.22	16	2.59	30	4.87
102	10	1.58	6	1.03	17	2.66	30	4.80
103	10	1.55	7	1.18	16	2.62	30	4.86
較上年 增減 (千人;百分點)	-	-0.03	1	0.15	-1	-0.04	-	0.06
較94年 增減 (千人;百分點)	1	-0.07	7	1.18	2	0.11	2	-0.10
近10年 平均	10	1.70	6	1.05	16	2.61	30	4.94

說明：96年以後資料增列支援服務業。

表 2.3 彰化縣就業者之行業結構(續完)

年別	服 務 業					
	醫療保健及社會工作服務業		藝術、娛樂及休閒服務業		其他服務業	
	千人	%	千人	%	千人	%
94	17	2.91	5	0.94	33	5.85
95	19	3.35	7	1.17	33	5.74
96	20	3.43	4	0.68	25	4.29
97	21	3.51	4	0.67	25	4.21
98	19	3.23	4	0.61	25	4.34
99	19	3.18	4	0.66	28	4.61
100	19	3.17	3	0.54	26	4.31
101	20	3.29	3	0.56	24	3.88
102	22	3.59	4	0.59	25	4.11
103	23	3.64	4	0.69	27	4.37
較上年增減 (千人;百分點)	1	0.05	-	0.10	2	0.26
較94年增減 (千人;百分點)	6	0.73	-1	-0.25	-6	-1.48
近10年平均	20	3.33	4	0.71	27	4.57

圖2.2 彰化縣就業者之行業結構
民國103年

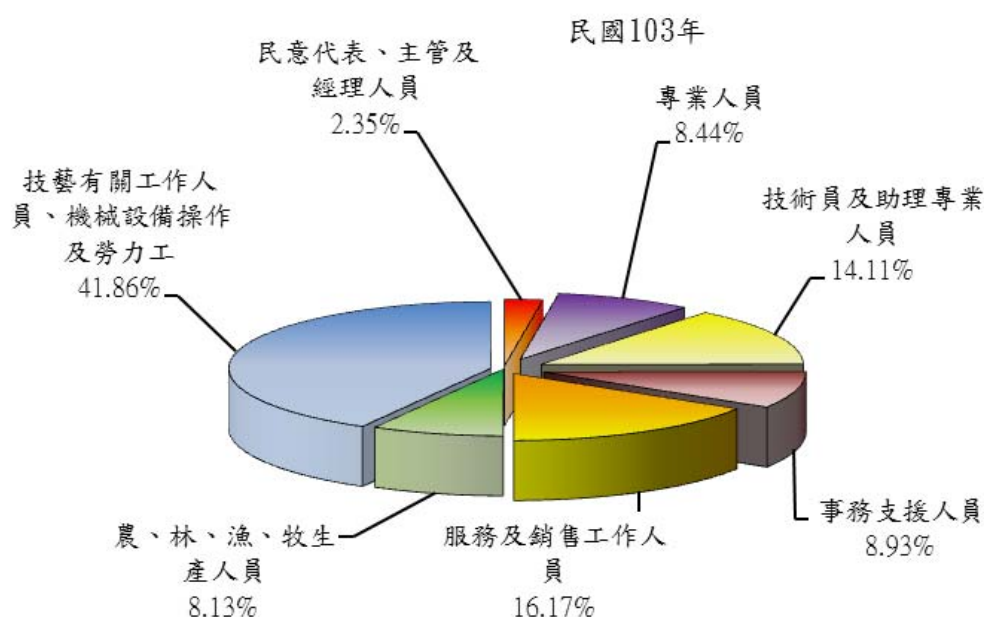


(五)職業別

本縣 103 年就業人口者之職業，以「技藝有關工作人員、機械設備操作及勞力工」所占比率最高計 41.86%，較上(102)年 41.07%增加 0.79 個百分點；「服務及銷售工作人員」占 16.17%次之，較上(102)年 16.86%減少 0.69 個百分點。

觀察近 10 年資料，因應產業結構轉變，本縣「農、林、漁、牧業生產人員」比率，由 94 年 10.44%下降至 103 年 8.13%，10 年間減少 2.13 個百分點減幅最大，另「民意代表、主管及經理人員」及「服務及銷售工作人員」亦呈現減少之趨勢，其餘職業則係相對增加，其中以「專業人員」10 年間增加 2.99 個百分點最多。

圖2.3 彰化縣就業者之職業結構



說明：專業人員之定義為從事科學理論研究，應用科學知識以解決經濟、社會、工業、農業、環境等方面問題，以及從事理化科學、生命科學、環境科學、工程、設計、資訊及通訊、法律、醫學、宗教、商業、新聞、文學、教學、社會服務及藝術表演等專業活動之人員。

表 2.4 彰化縣就業者之職業結構

單位：%

年別	民意代表、主管及經理人員	專業人員	技術員及助理專業人員	事務支援人員	服務及銷售工作人員	農、林、漁、牧業生產人員	技藝有關工作人員、機械設備操作及勞力工
94	3.65	5.45	13.52	8.65	16.92	10.44	41.37
95	3.57	5.52	14.49	8.75	17.81	9.73	40.13
96	3.62	5.80	15.52	8.83	16.81	9.48	39.95
97	3.41	6.65	15.92	8.06	15.56	9.62	40.77
98	3.19	6.36	17.02	8.54	14.74	10.03	40.11
99	3.06	6.41	16.80	8.41	15.08	11.08	39.16
100	2.80	8.17	14.08	8.29	17.23	9.89	39.54
101	2.51	8.35	14.36	8.28	16.58	10.29	39.63
102	2.35	8.40	13.88	8.35	16.86	9.08	41.07
103	2.35	8.44	14.11	8.93	16.17	8.13	41.86
較上年增減 (百分點)	-	0.04	0.23	0.58	-0.69	-0.95	0.79
較 94 年增減 (百分點)	-1.30	2.99	0.59	0.28	-0.75	-2.31	0.49
近 10 年平均	3.05	6.96	14.97	8.51	16.38	9.78	40.36

資料來源：行政院主計總處「人力資源調查統計年報」。

(六)從業身分

本縣 103 年就業者之從業身份，以「受僱者」所占比率最多計 74.01%，較上(102)年 73.33%增加 0.68 個百分點；「自營作業者」15.04%次之，較上(102)年 15.69%略減 0.65 個百分點。

本縣 103 年就業者之各類從業身分，與 94 年相比較，除「受僱者」係增加 6.25 個百分點外，其餘「雇主」、「自營作業者」及「無酬家屬工作者」則相對分別減少 0.24、4.98 及 1.03 個百分點。

圖2.4 彰化縣就業者之從業身分結構
民國103年

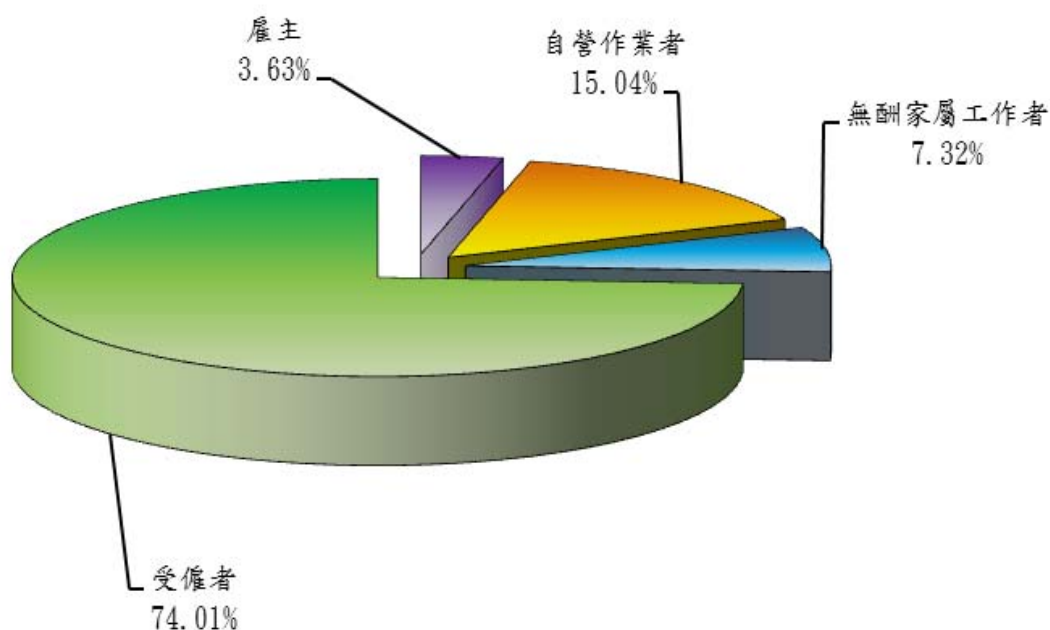


表 2.5 彰化縣就業者之從業身分

年別	總計	雇 主		自營作業者		無酬家屬工作者		受 僱 者	
	人數	人數	百分比	人數	百分比	人數	百分比	人數	百分比
94	568	22	3.87	114	20.02	47	8.35	385	67.76
95	573	27	4.75	104	18.17	49	8.61	392	68.47
96	588	28	4.83	100	17.01	47	7.97	412	70.19
97	590	28	4.67	99	16.72	48	8.19	415	70.43
98	581	29	4.95	95	16.42	42	7.25	415	71.39
99	602	27	4.51	104	17.25	47	7.74	425	70.50
100	610	28	4.56	101	16.51	46	7.59	435	71.35
101	614	27	4.34	98	16.02	50	8.18	439	71.46
102	619	22	3.50	97	15.69	46	7.48	454	73.33
103	622	23	3.63	94	15.04	46	7.32	461	74.01
較上年 增減 (百分點)	3	1	0.13	-3	-0.65	-	-0.16	7	0.68
較 94 年 增減 (百分點)	54	1	-0.24	-20	-4.98	-1	-1.03	76	6.25

資料來源：行政院主計總處「人力資源調查統計年報」。

三、失業狀況

(一)失業人數

本縣 103 年失業人數為 2 萬 5 千人，其中男性為 1 萬 6 千人，女性為 9 千人；失業人數較上(102)年減少 1 千人(或 3.85%)，其中男性減少 1 千人(或 5.88%)，女性與上(102)年相當。觀察近 10 年資料，本縣失業人口約在 2 萬 3 千人至 3 萬 6 千人左右，其中以 98 年 3 萬 6 千人最多，99 年 3 萬 3 千人次之。103 年失業人數較 94 年 2 萬 4 千人約增加 1 千人(或 4.17%)，其中男性增加約 1 千人(或 6.67%)，女性則無增減變動。

(二)失業率

本縣 103 年失業率為 3.9%，較上(102)年 4.0% 下降 0.1 個百分點，觀察近 10 年資料，本縣近年失業率以 98 年最高計 5.8%，99 年次之為 5.2%，主要原因係該期間適逢全球金融風暴、經濟不景氣，失業人口相對增加所造成。

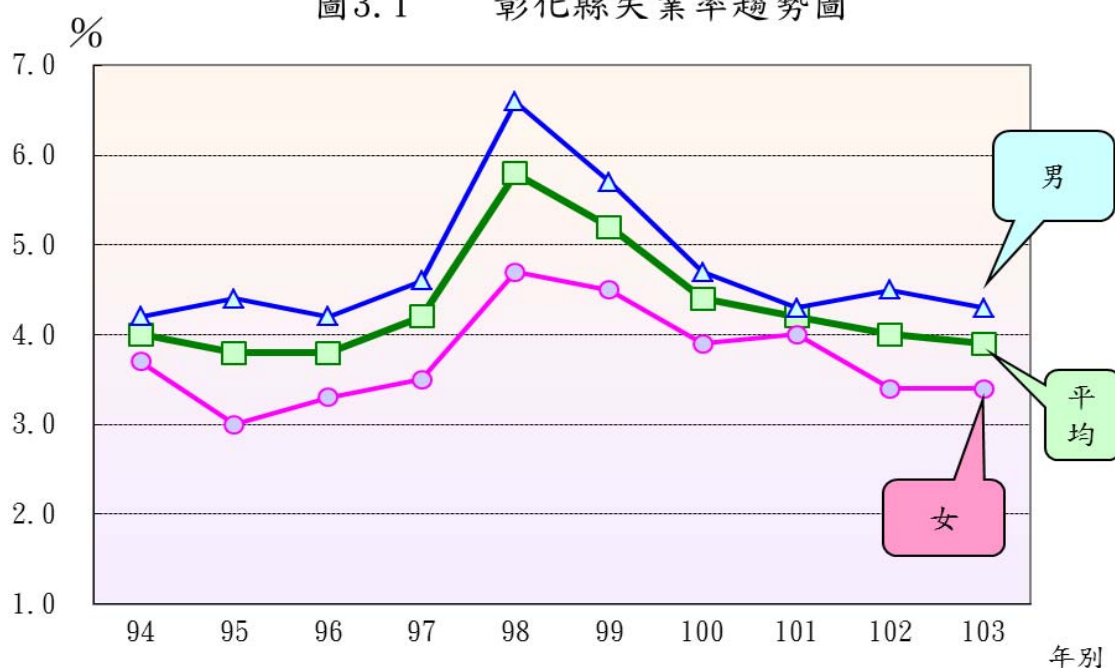
本縣 103 年男性失業率為 4.3%，較上(102)年 4.5% 下降 0.2 個百分點，較 94 年 4.2% 上升 0.1 個百分點；女性失業率為 3.4%，與上(102)年相同，較 94 年 3.7% 下降 0.3 個百分點。

表 3.1 彰化縣失業人數與失業率－按性別分

年別	失業者 (千人)			失業率 (%)		
	合計	男性	女性	平均	男性	女性
94	24	15	9	4.0	4.2	3.7
95	23	16	7	3.8	4.4	3.0
96	23	15	8	3.8	4.2	3.3
97	26	17	9	4.2	4.6	3.5
98	36	24	12	5.8	6.6	4.7
99	33	21	12	5.2	5.7	4.5
100	28	18	10	4.4	4.7	3.9
101	27	16	11	4.2	4.3	4.0
102	26	17	9	4.0	4.5	3.4
103	25	16	9	3.9	4.3	3.4
較上年增減 (千人;%;百分點)	-1 -3.85	-1 -5.88	-	-0.1	-0.2	-
較 94 年增減 (千人;%;百分點)	1 4.17	1 6.67	-	-0.1	0.1	-0.3

資料來源：行政院主計總處「人力資源調查統計年報」。

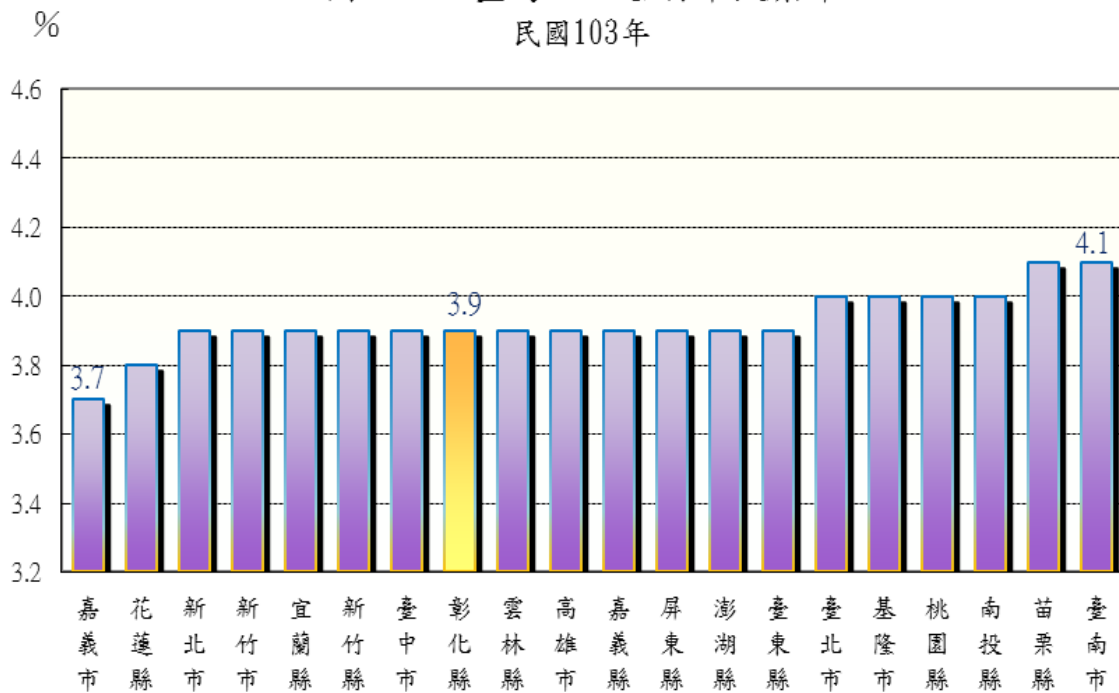
圖 3.1 彰化縣失業率趨勢圖



本縣 103 年失業率為 3.9%，與中部地區(即臺中、苗栗、彰化、南投及雲林等縣)之平均值 3.9% 相同；較臺灣地區 20 縣市(含直轄市)之平均值 3.96% 低 0.06 個百分點，並低於臺北市(4.0%)及臺南市(4.1%)。

本縣 103 年失業率僅高於嘉義市(3.7%)及花蓮縣(3.8%)，在臺灣地區與新北市、新竹市、宜蘭縣等 11 個縣市並列第 3 低，另失業率較高之縣市為苗栗縣及臺南市皆為 4.1%。

圖3.2 臺灣地區各縣市失業率
民國103年



(三)年齡分布

本縣 103 年各年齡層之失業率以「20~24 歲」最高計 14.1%，「15~19 歲」次之計 12.5%，另 35 歲至 65 歲年齡層之失業率則皆低於 3%。觀察近 10 年資料，本縣近年來失業率之年齡分布狀況與 103 年相同，即 15 至 24 歲年齡層之失業率較其他年齡層高出甚多，顯示 15 至 24 歲年齡層之勞動力人口，大多為社會新鮮人，尚處於工作調適階段，再加上經驗不足、工作抗壓性較低及企業認同感不夠，導致失業率較其他年齡層高。

表 3.2 彰化縣近年失業率(按年齡組別分)

單位：%

年別	15~19 歲	20~24 歲	25~29 歲	30~34 歲	35~39 歲	40~44 歲
94	12.8	11.6	4.9	3.3	2.3	2.0
95	14.2	10.9	5.1	3.9	2.4	1.2
96	8.2	11.6	5.1	3.8	2.0	2.8
97	13.1	12.4	5.5	3.4	3.3	2.8
98	9.7	13.7	7.9	5.6	4.3	4.4
99	7.3	13.8	7.9	5.8	4.3	3.8
100	12.5	14.4	5.0	4.6	3.8	3.2
101	14.9	12.1	5.9	3.9	4.3	2.7
102	12.2	12.9	6.4	3.0	3.8	2.2
103	12.5	14.1	5.2	4.8	2.4	2.0
較上年增減 (百分點)	0.30	1.20	-1.20	1.80	-1.40	-0.20
近 10 年平均 (%)	11.74	12.75	5.89	4.21	3.29	2.71

年別	45~49 歲	50~54 歲	55~59 歲	60~64 歲	65 歲及以上
94	2.2	3.2	1.9	1.4	-
95	1.9	3.3	2.0	0.5	0.2
96	2.5	2.0	2.1	1.2	0.3
97	2.3	2.8	1.9	0.9	-
98	4.4	4.5	4.0	2.2	0.1
99	3.1	2.9	2.8	0.8	0.2
100	2.3	2.8	2.6	1.3	0.1
101	2.5	2.4	2.7	0.9	0.2
102	2.4	2.3	3.2	0.8	0.3
103	2.3	1.9	2.6	-	-
較上年增減 (百分點)	-0.10	-0.40	-0.60	-0.80	-0.30
近 10 年平均 (%)	2.59	2.81	2.58	1.00	0.18

資料來源：行政院主計總處「人力資源調查統計年報」。

(四)教育程度

依照教育程度區分，本縣 103 年失業率以「大學及以上」最高計 6.3%，較上(102)年 5.9%增加 0.5 個百分點；「高職」3.8%次之，較上年 4.1%減少 0.3 個百分點；「國中」3.4%再次之，較上年 3.7%減少 0.3 個百分點；最低者為「國小及以下」僅 1.6%。

觀察歷年資料，本縣近 10 年平均失業率以「大學及以上」程度 6.3%為最高，「高職」4.6%次之，再其次為「高中」及「國中」失業率皆為 4.4%。

圖3.3 彰化縣近年失業率趨勢圖(按教育程度分)

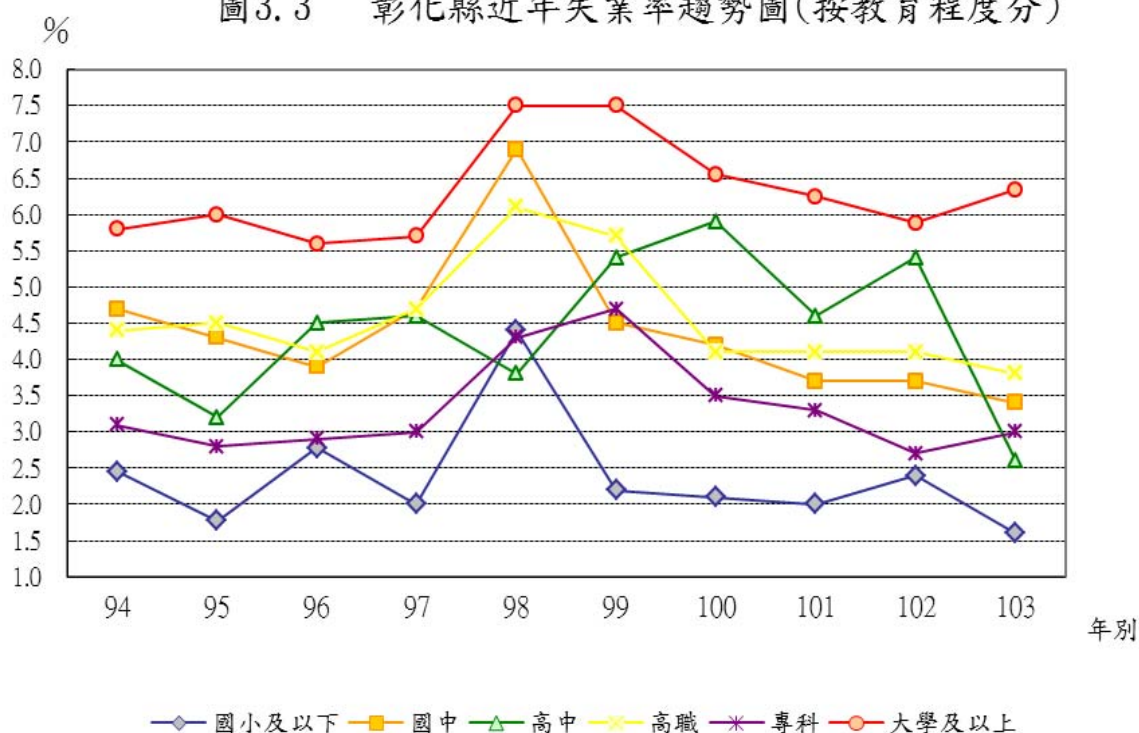


表 3.3 彰化縣近年失業率(按教育程度分)

單位：%

年別	國小及 以下	國中	高中	高職	專科	大學及 以上
94	2.5	4.7	4.0	4.4	3.1	5.8
95	1.8	4.3	3.2	4.5	2.8	6.0
96	2.8	3.9	4.5	4.1	2.9	5.6
97	2.0	4.7	4.6	4.7	3.0	5.7
98	4.4	6.9	3.8	6.1	4.3	7.5
99	2.2	4.5	5.4	5.7	4.7	7.5
100	2.1	4.2	5.9	4.1	3.5	6.6
101	2.0	3.7	4.6	4.1	3.3	6.3
102	2.4	3.7	5.4	4.1	2.7	5.9
103	1.6	3.4	2.6	3.8	3.0	6.3
較上年增減 (百分點)	-0.8	-0.3	-2.8	-0.3	0.3	0.5
近10年 平均(%)	2.4	4.4	4.4	4.6	3.3	6.3

資料來源：行政院主計總處「人力資源調查統計年報」。

附註：100~103年大學及以上失業率=大學及以上失業人口／大學及以上勞動力人口×100。

四、非勞動力狀況

本縣 103 年非勞動力人口約 44 萬 4 千人，較上(102)年 44 萬 3 千人增加 1 千人(或 0.23%)；非勞動力人口占 15 歲以上民間人口之比率即『非勞動力人口比率』，近 10 年主要係呈現逐年降低之趨勢，其中 94 年為 42.9%，至 103 年已降至 40.7%，計減少 2.2 個百分點。

本縣 103 年滿 15 歲以上民間人口未參與勞動之原因，排除「其他」因素後，以「高齡、身心障礙」最多占 33.54%；「料理家務」占 28.27% 次之；其餘依序為「求學及準備升學」占 26.40%，「想找工作而未找工作」占 1.17%。

表 4.1 彰化縣非勞動力人口及比率

單位：千人；%

年別	非勞動力 人口	15 歲以上 民間人口	非勞動力 人口比率
94	444	1,036	42.9
95	449	1,044	43.0
96	443	1,054	42.0
97	447	1,062	42.1
98	452	1,070	42.2
99	441	1,076	41.0
100	444	1,082	41.0
101	445	1,086	41.0
102	443	1,089	40.7
103	444	1,091	40.7
較上年增減 (%;百分點)	1 0.23	2 0.18	-

資料來源：行政院主計總處「人力資源調查統計年報」。

表 4.2 彰化縣非勞動力人口未參與勞動之原因

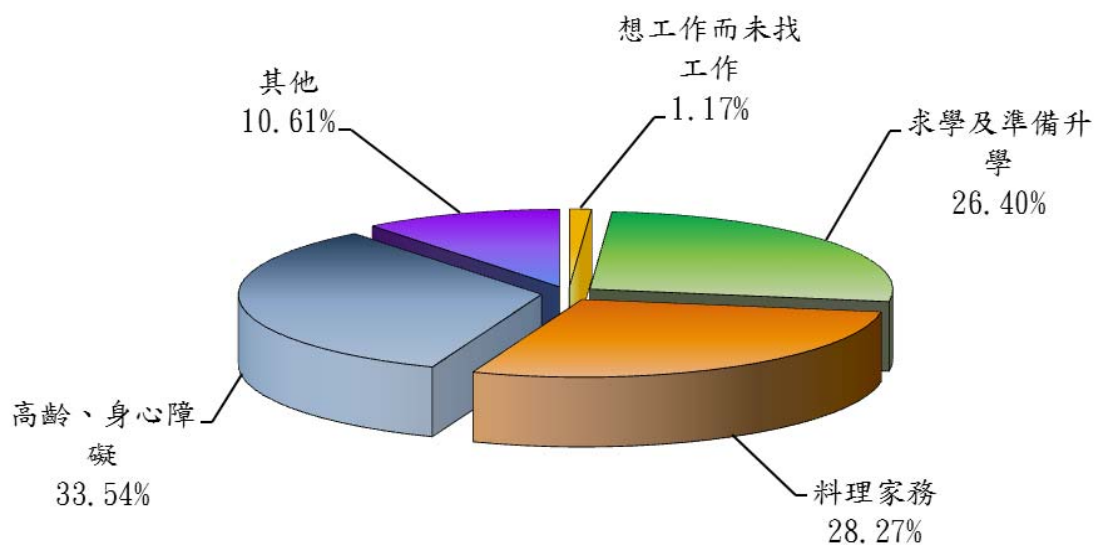
單位：千人；%

年別	想工作而未找工作		求學及準備升學		料理家務		高齡、身心障礙		其他	
	人數	百分比	人數	百分比	人數	百分比	人數	百分比	人數	百分比
94	13	2.93	129	28.97	153	34.43	123	27.78	26	5.89
95	14	3.09	131	29.18	142	31.75	126	28.13	35	7.85
96	11	2.56	128	28.82	133	29.92	132	29.76	40	8.94
97	8	1.78	125	28.01	133	29.73	137	30.55	44	9.93
98	7	1.59	126	27.76	132	29.25	141	31.19	46	10.22
99	6	1.28	125	28.38	126	28.50	140	31.86	44	9.98
100	3	0.62	124	28.01	128	28.70	141	31.82	48	10.85
101	4	0.93	125	27.97	133	29.93	135	30.40	48	10.77
102	4	0.80	121	27.41	130	29.44	143	32.18	45	10.17
103	5	1.17	117	26.40	125	28.27	149	33.54	47	10.61
較上年增減 (%;百分點)	1	0.37	-4	-1.01	-5	-1.17	6	1.36	2	0.44
較94年增減 (%;百分點)	-8	-1.76	-12	-2.57	-28	-6.16	26	5.76	21	4.72
近10年平均 (千人;%)	8	1.68	125	28.09	134	29.99	137	30.72	42	9.52

資料來源：行政院主計總處「人力資源調查統計年報」。

觀察歷年資料，本縣近 10 年非勞動力人口未參與勞動原因，亦是以「高齡、身心障礙」及「料理家務」最高，其中「高齡、身心障礙」94 年計 27.78%至 103 年已上升為 33.54%，增加 5.76 個百分點，主要係受人口持續老化及平均壽命延長影響；「料理家務」94 年為 34.43%，至 103 年降至 28.27%，減少 6.16 個百分點，顯示現今婦女已逐漸走出家庭尋找就業機會。另近年來未參與勞動原因為「求學及準備升學」者，其比率約在 26%~30%之間。

圖4.1 彰化縣非勞動力人口未參與勞動之原因
民國103年



五、結論

- (一)本縣 103 年勞動力人口約計 64 萬 8 千人，其中男性 37 萬 3 千人，女性 27 萬 5 千人，女性勞動參與人口逐年增加且人數增加明顯。
- (二)本縣 103 年勞動力參與率為 59.3%，其中男性為 67.8%，女性為 50.7%。
1. 按年齡分布分：各年齡層之勞動力參與率以「25~29 歲」最高計 92.3%，「30~34 歲」計 89.7%次之。
 2. 按教育程度分：各教育程度之勞動力參與率以「專科」最高占 81.4%，「高職」占 71.4%次之。另 103 年「大學及以上」之勞動力參與率較 94 年增加 14.10 個百分點，顯示本縣高學歷者之勞動力參與率已明顯提升。
 3. 按婚姻狀況分：勞動力參與率以「有配偶或同居」者最高計 62.6%，「未婚」者計 61.7%次之，顯示「有配偶或同居」者因有較大經濟需求，致投入勞動市場比重相對較高。
- (三)本縣 103 年就業人數為 62 萬 2 千人，其中男性為 35 萬 7 千人，女性為 26 萬 6 千人。
1. 按年齡別分：以「30~34 歲」最高占 15.17%，「25~29 歲」占 13.29%次之。
 2. 按教育程度分：以「高職」最高占 26.95%，「大學及以上」占 21.26%次之。
 3. 按行業別分：以「工業」部門最高占 48.72%，「服務業」部門占 42.61%次之，最少者為「農林漁牧業」僅占 8.67%。
 4. 按職業別分：以「技藝有關工作人員、機械設備操作及勞力工」最高占 41.86%，「服務及銷售工作人員」占 16.17%次之。

5. 按從業身分分：以「受僱者」最多占 74.01%，「自營作業者」占 15.04%次之。

(四)本縣 103 年失業人數為 2 萬 5 千人，其中男性為 1 萬 6 千人，女性為 9 千人。全縣失業率為 3.9%（男性為 4.3%、女性為 3.4%），較臺灣地區 20 縣市(含直轄市)之平均值 3.96%低 0.06 個百分點。

1. 按年齡分布分：各年齡層之失業率以「20~24 歲」最高計 14.1%，「15~19 歲」計 12.5%次之，另 35 歲至 65 歲年齡層之失業率則皆低於 3%。

2. 按教育程度分：本縣失業率以「大學及以上」最高計 6.3%，「高職」計 3.8%次之，「國中」計 3.4%再次之，最低者為「國小及以下」僅 1.6%。

(五)本縣 103 年非勞動力人口約 44 萬 4 千人，滿 15 歲以上民間人口未參與勞動之原因，以「高齡、身心障礙」最多占 33.54%，「料理家務」占 28.27%次之。

附表 1 彰化縣歷年人力資源調查重要結果

單位：千人；%

年別	總人口			勞動力									非勞動力				
				合計			就業			失業							
	計	男	女	計	男	女	計	男	女	計	男	女	計	非勞動力人口比率	男	女	
94	1,316	1,036	523	513	592	362	230	568	347	221	24	15	9	444	42.9	161	283
95	1,315	1,044	528	516	596	358	237	573	342	230	23	16	7	449	43.0	170	279
96	1,314	1,054	534	520	611	361	251	588	345	242	23	15	8	443	42.0	173	270
97	1,313	1,062	538	524	616	363	252	590	346	243	26	17	9	447	42.1	175	272
98	1,312	1,070	541	529	617	365	252	581	341	241	36	24	12	452	42.2	176	276
99	1,310	1,076	544	533	635	371	265	602	350	253	33	21	12	441	41.0	173	268
100	1,304	1,082	546	536	638	371	267	610	353	256	28	18	10	444	41.0	175	269
101	1,301	1,086	547	539	641	372	268	614	356	258	27	16	11	445	41.0	175	270
102	1,298	1,089	548	541	645	374	271	619	358	262	26	17	9	443	40.7	173	270
103	1,293	1,091	549	542	648	373	275	622	357	266	25	16	9	444	40.7	177	267

資料來源：行政院主計總處「人力資源調查統計年報」。

附表 2 彰化縣歷年人力資源調查重要統計指標

單位：%

年別	15歲以上 民間人口 占總人口 之比率	勞 動 力				就 業			失 業 率		
		占總人口 之比率	勞動力參與率			占總人口 之比率	占15歲以 上民間人 口之比率	占勞動力 之比率	計	男	女
			計	男	女						
94	78.7	45.0	57.1	69.2	44.8	43.2	54.8	96.0	4.0	4.2	3.7
95	79.4	45.3	57.0	67.8	46.0	43.6	54.9	96.1	3.8	4.0	3.0
96	80.2	46.5	58.0	67.5	48.2	44.8	55.8	96.2	3.8	4.2	3.3
97	80.9	46.9	57.9	67.5	48.1	44.9	55.6	95.8	4.2	4.6	3.5
98	81.6	47.0	57.7	67.4	47.7	44.3	54.3	94.2	5.8	6.6	4.7
99	82.1	48.5	59.0	68.2	49.7	46.0	56.0	94.8	5.2	5.7	4.5
100	83.0	48.9	58.9	68.0	49.7	46.8	56.4	95.6	4.4	4.7	3.9
101	83.5	49.3	59.0	68.1	49.8	47.2	56.5	95.8	4.2	4.3	4.0
102	83.9	49.7	59.3	68.4	50.1	47.7	56.9	96.0	4.0	4.5	3.3
103	84.4	50.1	59.3	67.8	50.7	48.1	57.0	96.1	3.9	4.3	3.4

資料來源：行政院主計總處「人力資源調查統計年報」。

附表 3 臺灣地區人力資源調查結果重要指標

民國 103 年											
單位：%											
地區別	15 歲以上民間人口占總人口之比率	勞 動 力				就 業			失 業 率		
		占總人口之比率	占 15 歲以上民間人口之比率 (勞動力參與率)			占總人口之比率	占 15 歲以上民間人口之比率	占勞動力之比率	計	男	女
			計	男	女						
臺灣地區	84.71	49.59	58.54	66.78	50.64	47.63	56.22	96.04	3.96	4.27	3.56
北部地區	84.6	49.6	58.6	66.8	50.9	47.6	56.3	96.0	4.0	4.4	3.5
新北市	85.6	50.7	59.2	67.9	51.0	48.7	56.8	96.1	3.9	4.2	3.6
臺北市	85.3	48.8	57.2	64.5	50.7	46.9	54.9	96.0	4.0	4.7	3.2
基隆市	87.0	49.1	56.5	65.6	47.6	47.2	54.2	96.0	4.0	4.7	3.1
新竹市	80.8	48.6	60.2	69.2	51.8	46.7	57.8	96.1	3.9	4.8	2.8
宜蘭縣	85.3	49.4	57.9	67.0	48.7	47.4	55.6	96.1	3.9	3.7	4.3
桃園縣	82.8	49.6	59.9	67.9	52.1	47.6	57.5	96.0	4.0	4.5	3.4
新竹縣	81.7	47.3	57.9	65.0	50.8	45.5	55.7	96.1	3.9	3.7	4.1
中部地區	84.2	49.7	59.0	67.2	50.9	47.7	56.7	96.1	3.9	4.2	3.6
臺中市	83.4	49.4	59.2	67.3	51.5	47.4	56.8	96.1	3.9	4.4	3.4
苗栗縣	84.2	48.7	57.8	65.0	50.4	46.7	55.4	95.9	4.1	4.1	4.0
彰化縣	84.4	50.1	59.3	67.8	50.7	48.1	57.0	96.1	3.9	4.3	3.4
南投縣	85.5	51.0	59.6	68.7	50.5	48.9	57.2	96.0	4.0	4.0	4.1
雲林縣	85.5	49.9	58.4	66.5	49.8	48.0	56.1	96.1	3.9	4.1	3.7
南部地區	85.4	49.7	58.2	66.6	50.1	47.7	55.9	96.0	4.0	4.1	3.7
臺南市	85.4	51.6	60.5	68.1	53.1	49.5	58.0	95.9	4.1	4.3	3.8
高雄市	85.4	48.7	57.1	65.7	48.8	46.8	54.8	96.1	3.9	4.2	3.6
嘉義市	83.3	47.2	56.6	63.4	50.5	45.4	54.5	96.3	3.7	3.4	4.0
嘉義縣	87.0	50.9	58.5	67.5	48.9	48.9	56.2	96.1	3.9	4.6	2.9
屏東縣	85.5	49.3	57.7	66.8	48.7	47.4	55.5	96.1	3.9	3.6	4.3
澎湖縣	84.0	44.7	53.3	63.2	43.5	43.0	51.2	96.1	3.9	3.4	4.7
東部地區	84.0	47.2	56.2	63.7	48.7	45.4	54.0	96.2	3.8	4.1	3.5
臺東縣	83.5	47.9	57.4	65.2	49.5	46.1	55.2	96.1	3.9	4.0	3.8
花蓮縣	84.4	46.7	55.4	62.7	48.2	45.0	53.3	96.2	3.8	4.2	3.2

資料來源：行政院主計總處「人力資源調查統計年報」。

附表 4 臺灣地區年齡組別之勞動力參與率

民國 103 年											
單位：%											
地區別	15~19 歲	20~24 歲	25~29 歲	30~34 歲	35~39 歲	40~44 歲	45~49 歲	50~54 歲	55~59 歲	60~64 歲	65 歲及 以上
臺灣地區	7.98	51.35	91.67	88.19	83.77	84.48	80.21	69.63	54.41	35.61	8.68
北部地區	8.2	50.0	91.8	88.8	84.6	84.9	80.1	69.8	52.8	31.9	6.0
新北市	8.6	49.6	91.9	89.1	85.9	84.7	78.2	67.8	52.5	30.0	4.7
臺北市	7.7	43.1	91.0	89.7	83.6	86.0	82.0	72.1	55.1	35.4	6.4
基隆市	9.7	55.6	92.0	86.5	82.1	82.7	78.1	68.4	53.1	30.6	6.2
新竹市	7.6	50.7	91.4	87.5	84.6	84.1	81.1	71.3	53.1	34.2	7.7
宜蘭縣	10.5	60.5	90.5	86.4	81.9	85.3	80.4	70.6	51.5	39.7	11.6
桃園縣	8.1	53.7	93.1	88.2	84.7	85.3	81.3	70.7	50.4	30.1	4.7
新竹縣	6.1	52.8	90.6	88.5	83.6	81.8	80.1	70.5	52.2	24.0	8.3
中部地區	8.3	53.4	91.8	87.6	83.0	85.1	81.2	70.1	56.3	38.5	10.3
臺中市	7.7	50.5	91.0	86.3	82.6	83.8	81.2	68.2	54.6	33.6	8.0
苗栗縣	9.5	55.3	94.4	89.1	84.5	87.6	82.6	67.5	55.7	34.4	7.2
彰化縣	8.3	56.5	92.3	89.7	83.0	87.2	79.7	73.4	55.6	41.4	10.5
南投縣	10.3	56.8	93.6	87.1	85.0	86.6	83.1	73.6	61.9	44.3	13.7
雲林縣	8.3	55.1	90.8	87.5	82.6	83.5	81.1	70.9	60.2	49.1	15.2
南部地區	7.2	51.4	91.5	88.0	83.2	83.4	79.7	69.2	55.2	38.7	10.9
臺南市	7.2	53.8	93.2	89.3	84.6	85.3	80.3	71.8	56.4	41.6	14.4
高雄市	7.6	48.8	90.5	87.0	82.8	82.1	79.4	66.1	51.6	34.2	7.7
嘉義市	5.8	45.1	91.6	87.6	82.1	86.0	83.6	69.7	56.1	31.4	6.8
嘉義縣	7.3	55.7	91.6	88.3	81.0	81.7	78.7	72.2	61.5	51.0	18.6
屏東縣	6.3	54.5	91.8	88.3	83.8	83.9	79.1	71.2	60.5	43.3	8.5
澎湖縣	6.1	45.1	85.4	83.8	78.6	83.3	76.1	67.9	53.0	32.2	6.6
東部地區	8.9	53.8	89.3	85.0	79.7	82.2	78.3	66.8	56.8	39.5	11.5
臺東縣	11.0	58.1	88.5	81.8	78.7	86.4	78.6	70.4	56.4	42.2	13.9
花蓮縣	7.4	51.2	89.7	87.0	80.4	79.4	78.2	64.3	57.1	37.8	9.8

資料來源：行政院主計總處「人力資源調查統計年報」。

附表 5 臺灣地區教育程度別之勞動力參與率

		民國 103 年						單位：%
地區別	國小 及以下	國 中	高 中	高 職	專 科	大 學	研 究 所	
臺灣地區	25.79	60.64	49.16	67.68	74.52	63.32	72.35	
北部地區	20.2	57.2	46.7	66.9	73.7	62.7	72.8	
新北市	20.4	58.7	50.0	68.3	77.2	65.9	72.7	
臺北市	15.8	40.4	36.0	58.7	64.1	58.3	72.7	
基隆市	16.9	56.8	51.6	63.8	74.5	63.1	72.5	
新竹市	19.6	55.2	39.5	68.3	74.9	64.7	76.7	
宜蘭縣	27.1	67.7	45.5	67.5	73.1	67.5	76.5	
桃園縣	20.2	58.8	48.4	70.3	78.7	66.3	70.7	
新竹縣	17.2	54.3	59.2	64.6	79.8	67.4	72.6	
中部地區	28.0	64.8	52.4	69.5	77.1	63.9	70.2	
臺中市	23.5	59.1	44.8	68.1	74.8	62.4	69.3	
苗栗縣	20.9	62.8	58.1	72.2	81.0	65.9	76.3	
彰化縣	30.7	67.7	57.2	71.4	81.4	65.8	70.1	
南投縣	29.3	69.6	60.9	68.8	77.7	66.7	73.1	
雲林縣	34.5	72.2	55.8	70.8	78.2	65.1	69.2	
南部地區	28.7	61.0	50.3	67.2	73.7	64.3	73.0	
臺南市	32.9	65.2	53.7	69.1	76.6	67.2	73.0	
高雄市	22.3	54.0	43.1	65.5	71.4	62.9	73.1	
嘉義市	19.2	48.4	45.0	60.8	65.3	59.9	78.8	
嘉義縣	36.6	72.3	58.8	70.1	80.7	64.1	69.6	
屏東縣	27.6	64.0	57.4	69.8	76.1	65.0	69.7	
澎湖縣	19.4	59.6	54.2	65.8	79.1	64.2	83.7	
東部地區	32.2	63.6	55.4	66.7	76.1	62.5	72.3	
臺東縣	36.3	69.7	57.1	71.1	75.5	64.4	72.5	
花蓮縣	28.2	58.6	54.2	64.2	76.3	61.7	72.3	

資料來源：行政院主計總處「人力資源調查統計年報」。