

# 南投縣政府、彰化縣政府、雲林縣政府 公告

發文日期：中華民國113年12月13日  
發文字號：府農林字第1130288042號  
府農林字第1130471213號  
府農林一字第1130105361號



附件：濁水河流域漂流木自由撿拾區域簡圖

主旨：公告113年天然災害發生後國有林竹木漂流至國有林區域外，當地居民得以徒手方式自由撿拾清理不具標售價值漂流木，無須依林產物伐採查驗規則規定申請放行查驗，但須接受各林業主管機關之檢查登記。

依據：森林法第15條第5項規定及農業部113年6月7日農林業字第1132440206號令修正發布「處理天然災害漂流木應注意事項」辦理。

公告事項：

一、撿拾區域：為濁水溪、陳有蘭溪及清水溪之主河道，開放區域說明如下：

(一)濁水溪中上游：開放卜溪吊橋以下至新武界引水隧道過河段以上之主河道，惟不包含武界壩水庫蓄水範圍及霧社水庫蓄水範圍。

(二)濁水溪中下游：開放孫海橋以下之主河道，惟不包含集集攔河堰蓄水範圍。

(三)陳有蘭溪：開放和社橋以下之主河道。

(四)清水溪：開放龍門大橋以下之主河道。

二、撿拾對象：前揭區域限設籍於南投縣、彰化縣及雲林縣之民眾得撿拾清理。

三、檢拾時間：自公告日起至下次交通部中央氣象署發布下次彰化縣、雲林縣或南投縣其一之陸上颱風警報或超大豪雨特報時為止。

四、注意事項：

(一)民眾自由檢拾清理漂流木時，應隨身攜帶國民身分證作為身分證明。不具當地居民身分及未按本公告規範之區域、期間檢拾清理者，得報當地警察機關依森林法第50條及刑法規定處理。

(二)自由檢拾漂流木時，不開放使用機具檢拾，且漂流木不得裁切，以檢拾末徑小於20公分且長度小於2公尺或重量小於50公斤之不具標售價值漂流木為原則，分項如下：

1、如拾得具有國有、公有、私有註記、烙印者，拾得人應於檢拾後通報農業部林業及自然保育署南投分署保管並依民法第810條拾得漂流物規定辦理。

2、拾得無國有、公有、私有註記、烙印之漂流木，得由拾得人依本公告指定方式、地點，向農業部林業及自然保育署南投分署申請拾得漂流木登記搬運。

(三)檢拾漂流木之檢查登記程序如下：

1、檢拾漂流木需轉售或量體龐大需動用車輛進行載運者，請攜帶身分證件於每日上班時間之上午9時30分至下午3時30分止至以下地點辦理檢查登記（請先以電話預約，以加速作業時效）：

(1)農業部林業及自然保育署南投分署臺中工作站：臺中市東區台中路289號，電話：04-22814026。

(2)農業部林業及自然保育署南投分署埔里工作站：南投縣埔里鎮中山路二段124號，電話：049-2982155。

(3)農業部林業及自然保育署南投分署埔里工作站霧社分站：南投縣仁愛鄉仁和路68號，電話：049-2802202。

- (4) 農業部林業及自然保育署南投分署水里工作站：南投縣水里鄉民生路142號，電話：049-2770509。
  - (5) 農業部林業及自然保育署南投分署丹大工作站：南投縣水里鄉村民和路16巷8號，電話：049-2741096。
  - (6) 農業部林業及自然保育署南投分署竹山工作站：南投縣竹山鎮鯉南路21號，電話：049-2642003。
  - (7) 農業部林業及自然保育署南投分署竹山工作站林內分站：雲林縣林內鄉林北村中正東路49號，電話-05-5892031。
  - (8) 農業部林業及自然保育署南投分署竹山工作站田中分站：彰化縣田中鎮中南路二段125號，電話：04-8742620。
- 2、屬森林法第52條第4項所定貴重木之樹種包括紅檜、臺灣扁柏、台灣杉、紅豆杉、臺灣肖楠、香杉、臺灣檉、烏心石、牛樟、臺灣擦樹、黃連木、毛柿等12種，需逐支登記；非屬貴重木可以整批重量列計。
  - 3、拾得人對於拾得之漂流木，除自用非營利用外，應依森林法第44條第1項規定，設置帳簿，記載其林產物種類、數量、出處及銷路，並依行政院農業委員會「臺灣林產品生產追溯管理作業規範」申請登錄「臺灣林產品生產追溯系統」，取得條碼後再行販售。
  - 4、倘若拾得之漂流木僅屬自用且徒手搬運者，拾得人可免經漂流木檢查、登記程序，可逕行搬回利用。
- (四) 需進入各管理單位管轄區域撿拾清理漂流木者，需先徵得管理單位之許可並依相關規定辦理，以免觸法。
- (五) 本次公告撿拾範圍如涉及漁船筏停泊區，民眾撿拾漂流木時請勿干擾漁民、船筏作業或破壞泊地設施。
- (六) 公告撿拾範圍如屬危險海域、危險區域或主管機關管制禁止進入之區域，請勿進入。民眾自由撿拾漂流木時應注意潮汐、海象、風象等天候條件，並注意自身安全。

- (七)禁止使用機具搬運野溪、河川區域內之漂流木；如有挖掘、埋填或變更河川區域內原有形態之使用行為者，依水利法第93條之2處新臺幣2,500元以上50萬元以下罰鍰；如有在指定通路外行駛車輛者，依水利法第93條之3處新臺幣2,500元以上5萬元以下罰鍰；不得於水防道路行駛3.5噸以上大貨車或動力機械，違反者，則依水利法第93條之3處新臺幣2,500元以上5萬元以下罰鍰。
- (八)公告檢拾期間如交通部中央氣象署發布彰化縣、雲林縣及南投縣其一之陸上颱風警報或超大豪雨特報時，本公告立即失效，民眾應停止檢拾。

縣長許淑華

縣長王惠美

縣長張麗善

會銜公文機關印信蓋用續頁表

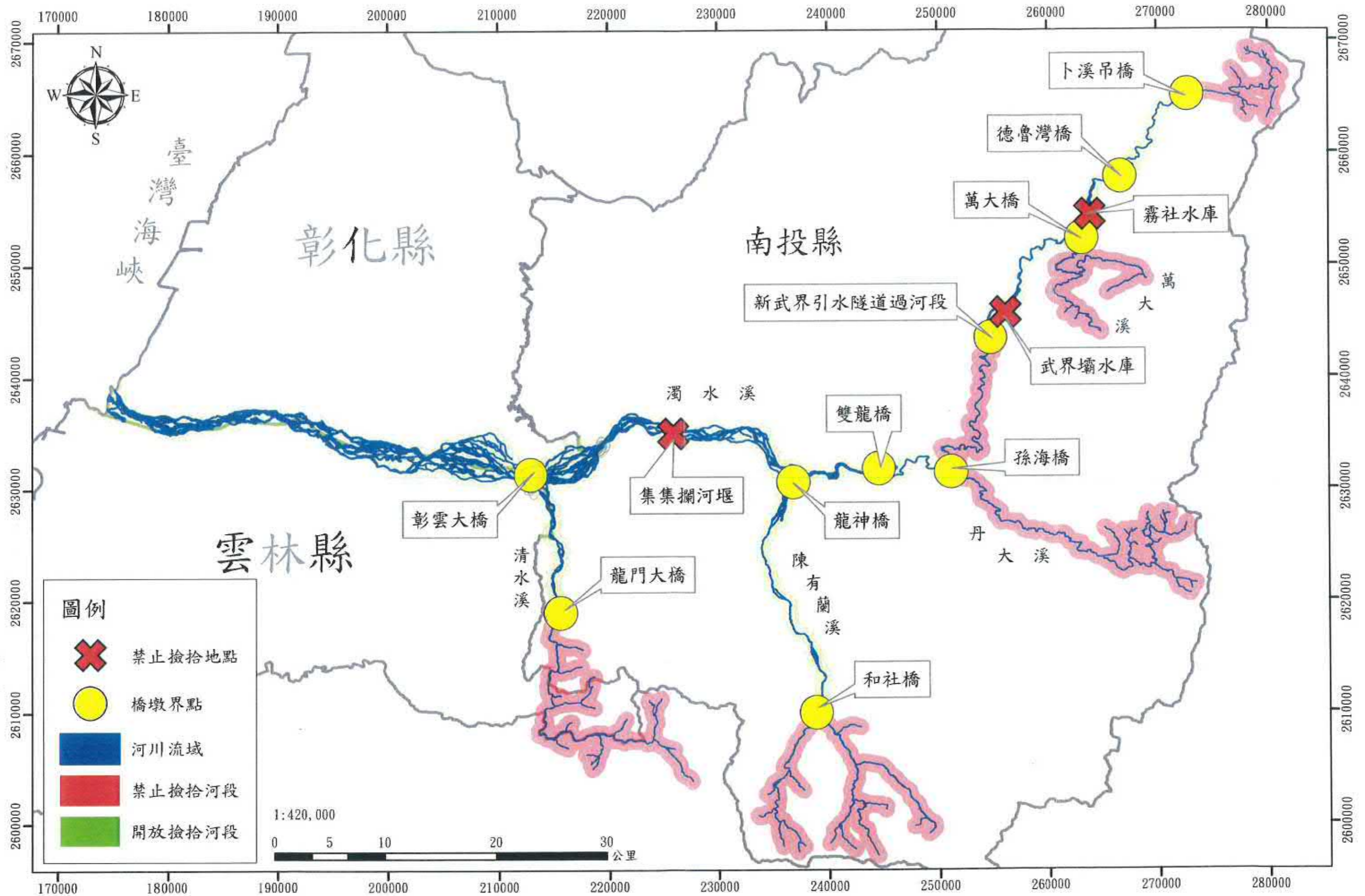
發文日期：中華民國113年12月13日  
發文字號：府農林字第1130288042號  
府農林字第1130471213號  
府農林一字第1130105861號

主旨：公告113年天然災害發生後國有林竹木漂流至國有林區域外，當地居民得以徒手方式自由撿拾清理不具標售價值漂流木，無須依林產物伐採查驗規則規定申請放行查驗，但須接受各林業主管機關之檢查登記。

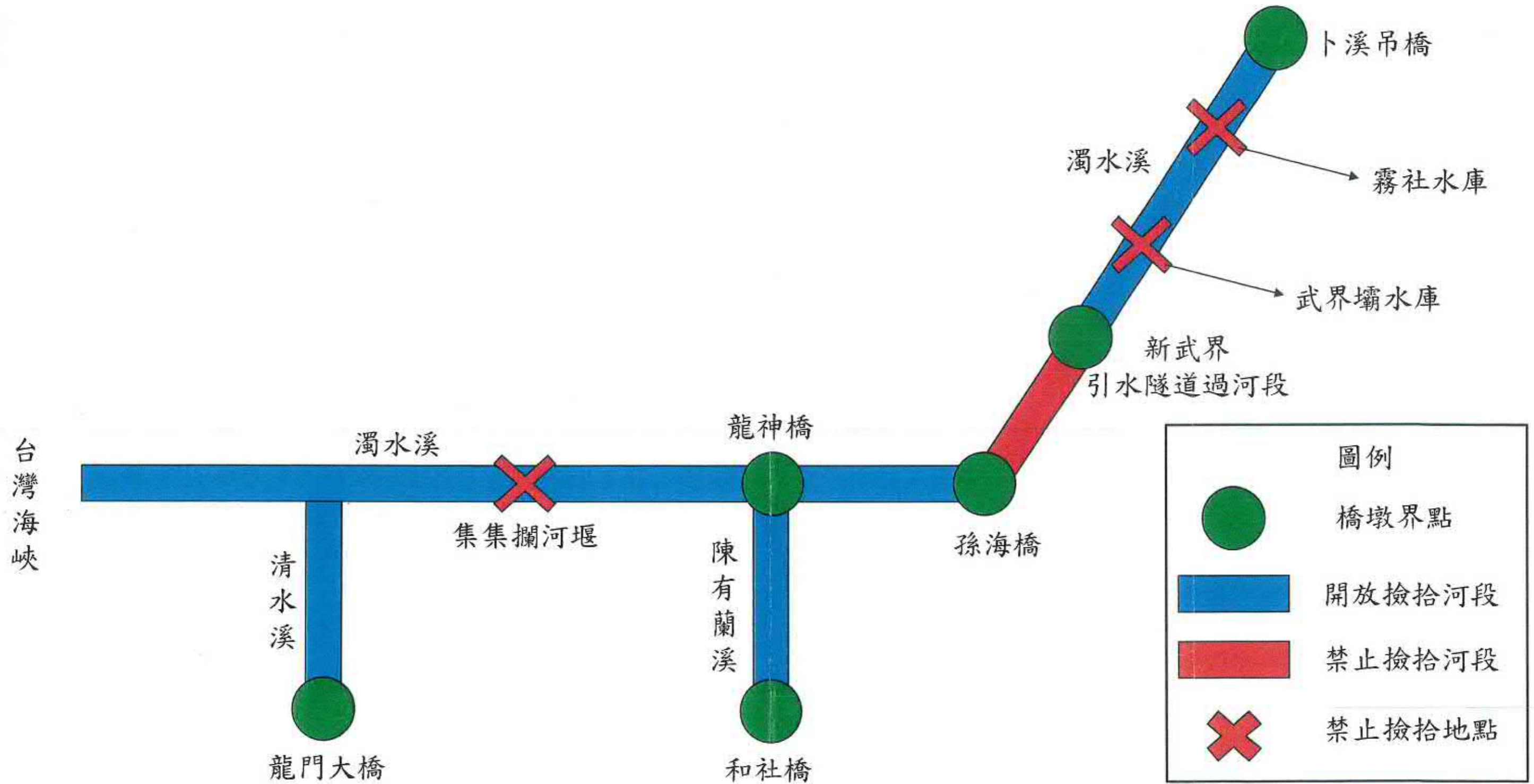


說明：2. 以上機關之會銜公文用印時，得依本表蓋用。

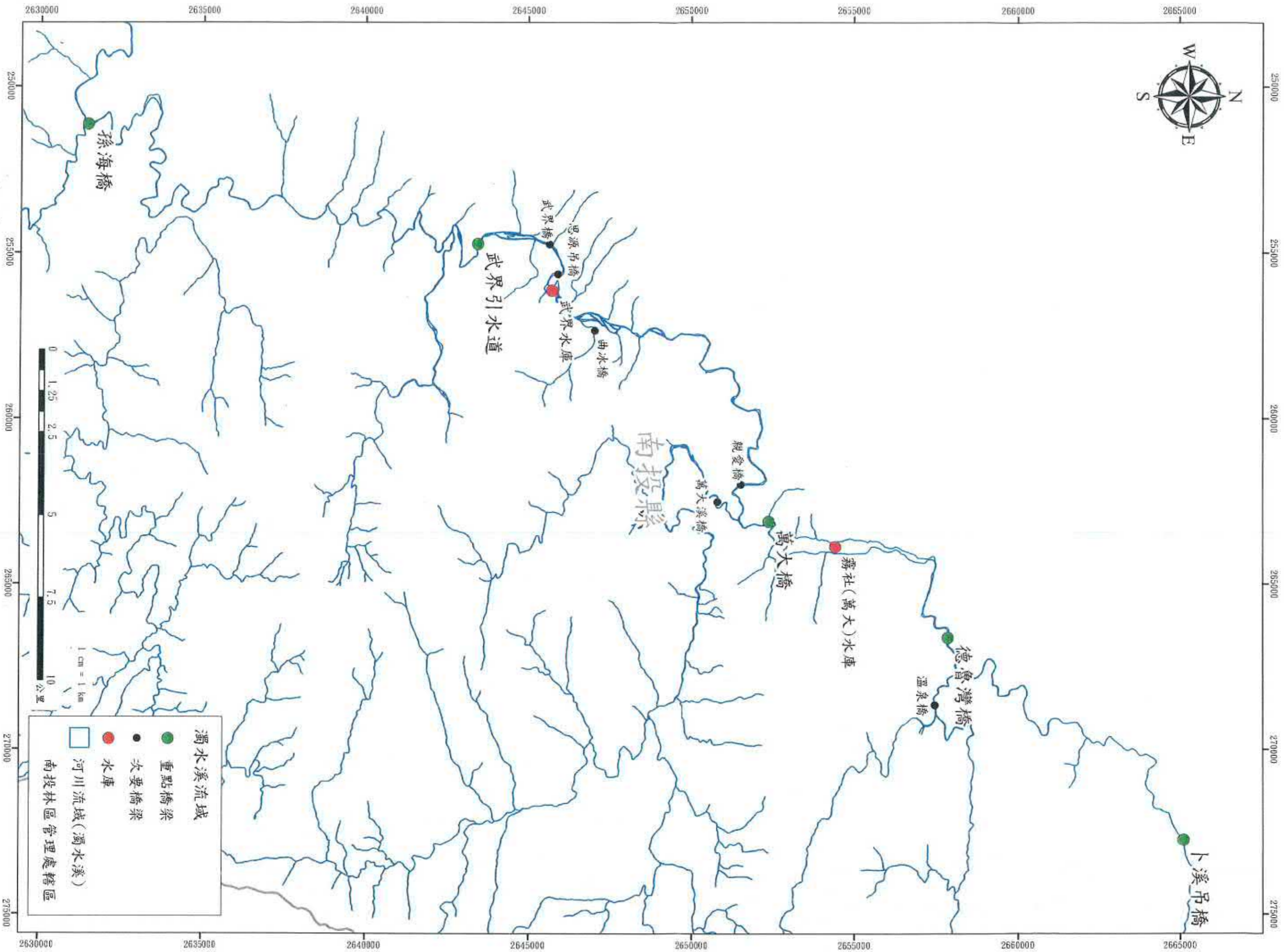
# 濁水溪流域漂流木自由檢拾區域簡圖



# 濁水溪流域漂流木自由撿拾區域簡圖

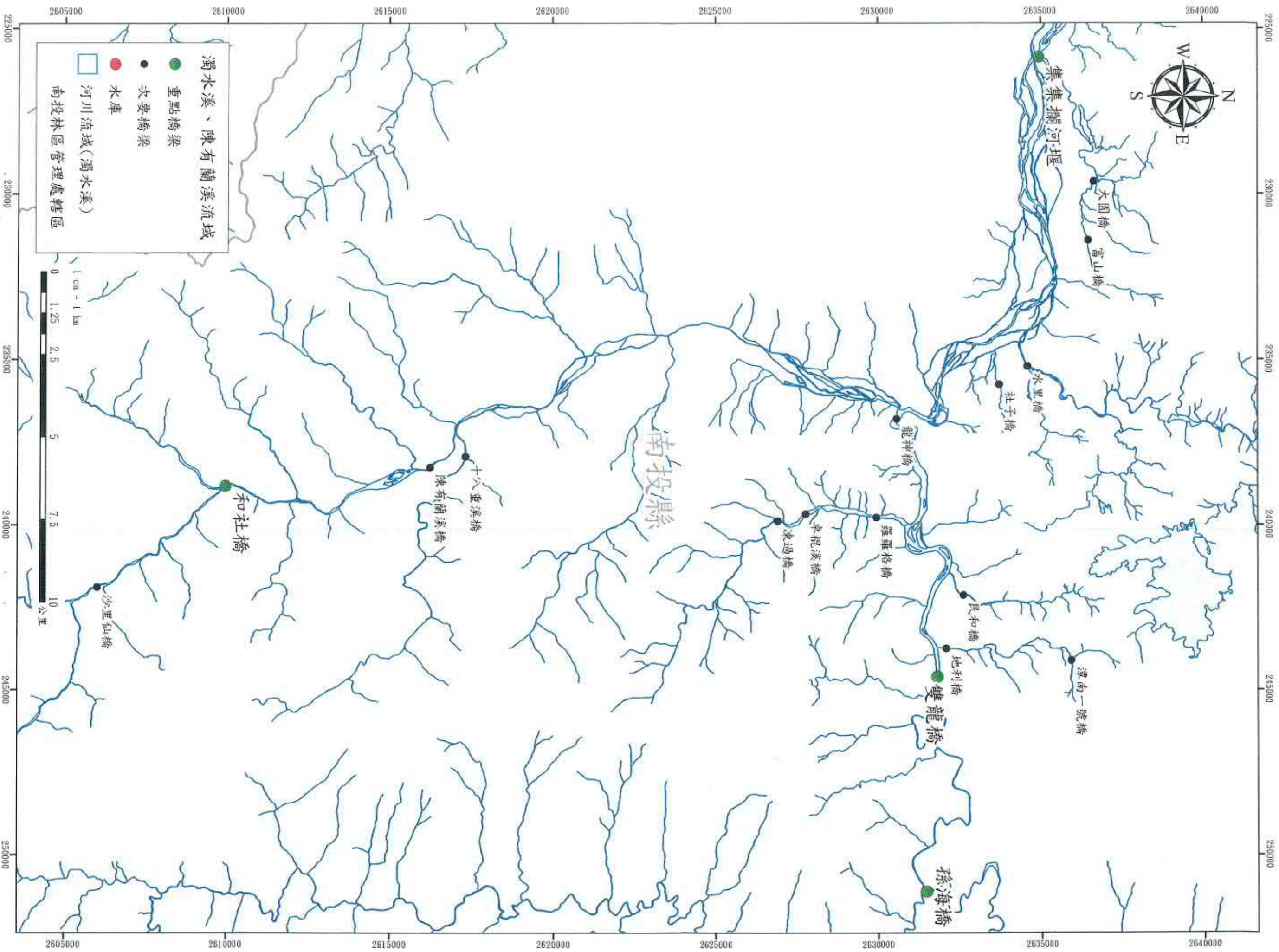


# 漂流木自由撿拾區域 (1)

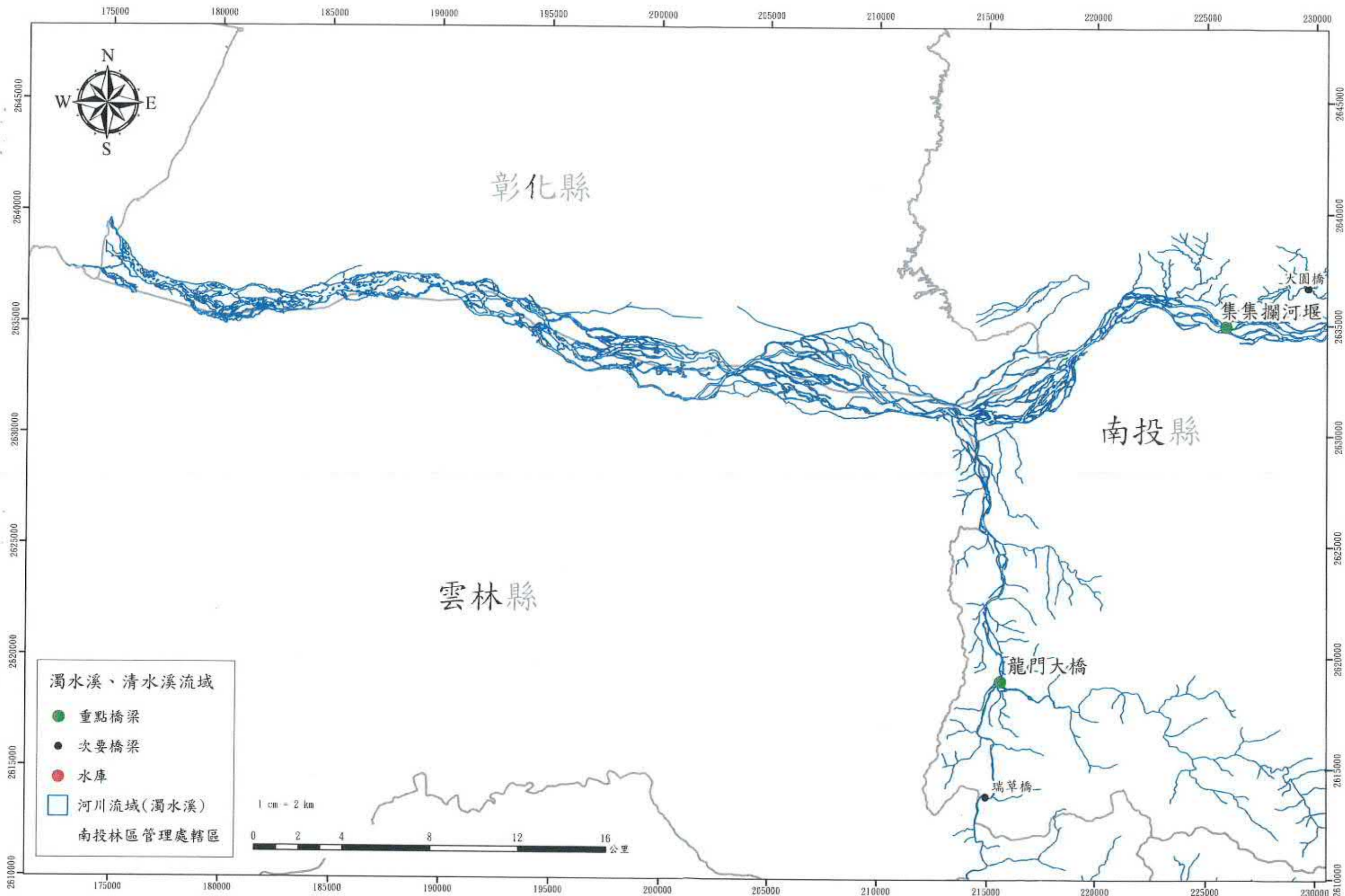




# 漂流木自由撿拾區域 (2)



# 漂流木自由撿拾區域 (3)



## 懶人包專區

- 颱風後產生漂流木都是怎麼被處理？
  - 政府災後漂流木處理程序
- 漂流木來源與釋疑
  - 漂流木的前世今生-
  - 漂流木怎麼來的呢？
  - 謠言退散！
  - 漂流木不等於盜伐木
- 民眾自由撿拾宣傳
  - 我想撿漂流木
  - 什麼時候可以撿？
  - 漂流木撿拾攻略

以下懶人包，歡迎各單位參考利用

### 【颱風後產生漂流木都是怎麼被處理？】

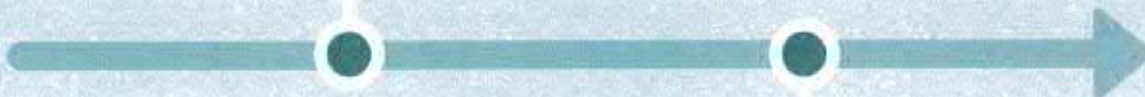
天然災害發生後，當地縣市政府需在24小時內到現場勘查、辨識，並在1個月內清理註記後辦理下列事項：

1. 有國、公、私有記號的木頭：通知管理單位領回。
  2. 具標售價值的漂流木：由當地縣市政府或林業保育署清理註記後統一集運保管，最後公開標售，收入繳交國庫，漂流木也能進入市場或工藝產業中再利用。
  3. 不具標售價值的漂流木：清運或由當地縣市政府公告，開放自由撿拾清理。
- 注意！** 未經公告就撿拾漂流木，或違反撿拾規定，會涉嫌竊取、侵占國有財產，而被移送法辦。

林業及自然保育署(國產)

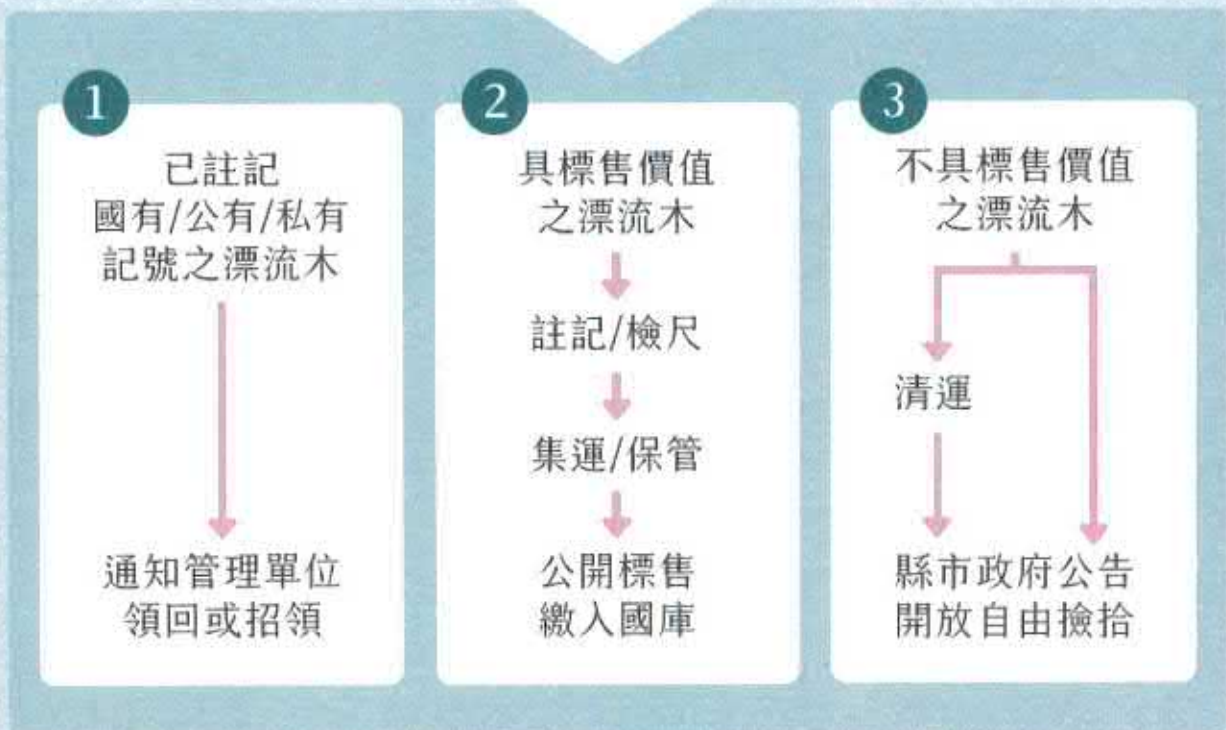
# 政府災後漂流木處理程序

天然災害發生



中央氣象署解除陸上颱風警報/豪雨特報次日起

- ① 24小時內勘查/必要處置
- ② 一個月內清理註記後辦理下列事項



未公告前  
撿拾



涉嫌  
竊取侵占  
國有財產



移送法辦

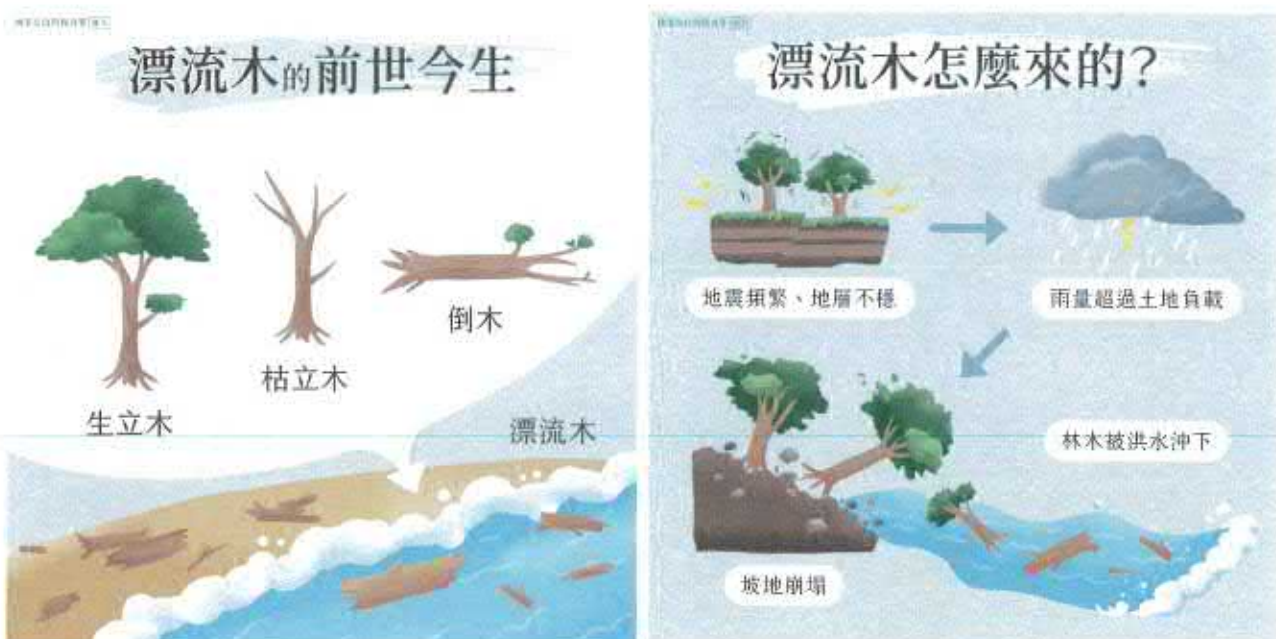


## 【漂流木怎麼來的？】

漂流木的發生是一種自然現象。森林裡面有許多不同狀態的樹木：

- 生長尚有生機的樹木（稱為生立木）
- 已經枯死但未倒下的樹木（稱為枯立木）
- 已經倒下或被風吹倒的樹木（稱為倒木或風倒木）

當地震、地層不穩定或降雨量超過森林植物與土壤的負荷時，土壤無法承受壓力而發生崩塌，這些樹木就有可能被洪水沖下，成為漂流木。



## 【聽說漂流木都是山老鼠偷砍的？】

實際上，任何樹種只要遇到自然崩塌或洪水，都有可能成為漂流木。

有些保存完整的原木型漂流木，是因為滑落樹木體積夠大，能撐過一路水流沖刷、岩石撞擊，

最後成為河川中下游出海口看到的大小漂流木。

因此，漂流木包含了許多不同種類的樹種，不一定是山老鼠喜歡偷砍的檜木。

牛樟這類的高價貴重木材。

而且不限樹種，只要是在撿拾公告規定的時間、區域及尺寸內的漂流木，都可以撿拾。

## ○ 漂流木不是盜伐木

### ▶ 漂流木的辨識特徵：

漂流木通常是大型且連根，斷面不平整，根部可能有不規則撕裂的「根張現象」。在漂流過程中，樹皮枝葉會因磨損而脫落，木頭裡可能夾帶大量石礫和泥沙。

### ▶ 盜伐木的辨識特徵：

盜伐木通常斷面平整，可能可以看到年輪。它們缺乏根系或根鬚，而且通常會有明顯的鋸切痕跡，整體呈現塊狀。



## 【漂流木撿拾攻略】

111年5月9日已修正漂流木撿拾規定，  
自由撿拾時間已經放寬，你知道嗎？  
拾得漂流木若有自用或商用規劃，已有不同登記檢查方式！  
以下最新撿拾攻略您不得不知！

## ○【我想撿漂流木！什麼時候可以撿？】

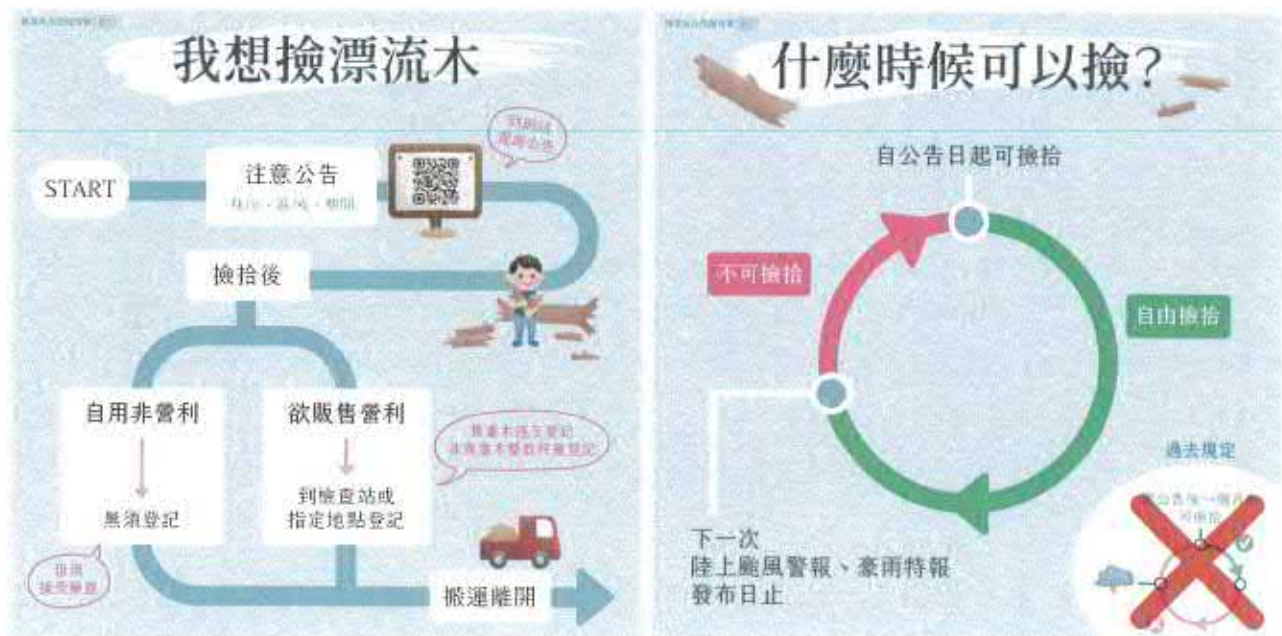
### ► 撿拾前：

請注意開放撿拾公告所指定當地居民身分、得撿拾區域、期間和其他相關注意事項。

撿拾期間：是從公告發布日起，到下一次發布陸上颱風警報或豪雨特報止，  
「當地居民」都可以自由撿拾漂流木喔！

如果撿拾的目的，是為了自用非營利，可以直接把漂流木帶回家使用，但遇到警察或林產物臨檢查站攔檢，要配合接受檢查。

但如果撿拾目的，是為了未來能販售營利的商業使用，記得在離開前要主動申請登記唷！



### ► 撿拾時：

1. 只能撿公告中允許撿拾的漂流木，包括：
  - 末徑20公分以下且長度2公尺以內的漂流木，
  - 如果漂流木末徑、長度不方便量測，則重量不得超過50公斤。

- 其他已由政府集中堆置認定不具價值的漂流木。
2. 注意撿拾之漂流木禁止裁切、禁止使用機具搬運，也禁止撿拾已註記有國有、公有、私有註記或烙印等記號。如有誤撿拾要返還喔。

### ► 撿拾後：

自用或非營利用途：不需要登記，經檢查後可直接帶回家。

商用：需要到臨時檢查站或指定地點登記，取得搬運登記表後再運回家，運回後要自主列冊管理，販售前要申請台灣林產品生產追溯碼(QR-Code)，作為合法來源證明提供給買家。



# 漂流木撿拾攻略

## 撿拾前



- ① 注意公告事項 (區域、身份...)
- ② 未公告前，禁止撿拾



## 撿拾時



末徑 < 20cm  
且  
長度 < 2m

OR



重量 < 50kg

OR



政府已集中堆置  
認定不具標售價值



禁止裁切



禁止機具搬運



禁止撿拾已註記  
國(公、私)有記號者

△ 誤撿拾要返還

## 撿拾後

自用  
非營利



OK! 快樂回家



遇攔檢要配合檢查

商用



取得「拾得漂流木搬運登記表」

快樂回家

自主列冊管理



販售前申請登錄「臺灣林產品生產追溯條碼」



附件下載

我想撿漂流木



漂流木什麼時候可以撿



漂流木撿拾攻略



謠言退散



漂流木不是盜伐木



漂流木怎麼來的



漂流木的前世今生



政府災後漂流木處理程序



瀏覽人次:84896

最後更新日期:2024-07-23