

行政院農業委員會農糧署
111 年度「現地作物調查輔助遙測技術估測作物栽培面積」
農情調查報名簡章

一、活動目的

農情調查工作目的在於透過蒐集統計後的農作資訊，提供農政單位訂定產業發展策略及農企業經營方向，未來針對數據建立相關災害救助機制。為增進整體農情調查資料時效與品質，行政院農業委員會農糧署 111 年度實施「現地作物調查輔助遙測技術估測作物栽培面積」計畫，除招募全台各區人員協助農作調查，期望透過培訓工作坊的訓練提升調查人員的質與量，並培育更多優秀的專責調查人員。

二、主辦單位

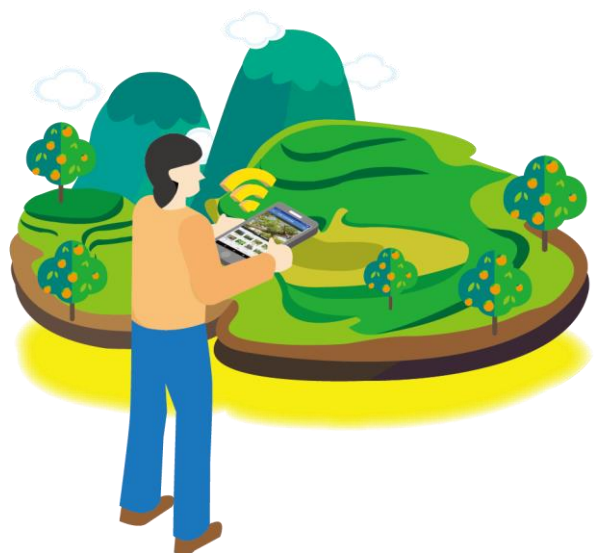
行政院農業委員會農糧署

三、執行單位

財團法人中國生產力中心

四、參與對象

- (一) 專職調查人員
- (二) 在地(青年)農民
- (三) 農民團體組織或農企業成員
- (四) 其他有興趣之調查人員



五、調查項目

(一) 辦理重要作物樣區調查


1. 調查區域

所在區域		樣區數量	所在區域		樣區數量
宜蘭縣	員山鄉、礁溪鄉	1	雲林縣	斗六市	1
	頭城鎮	1		林內鄉	1
	冬山鄉	2		林內鄉、斗六市	1
	三星鄉	1	嘉義縣	竹崎鄉	4
	大同鄉	6		中埔鄉	1
新北市	三芝區	2		番路鄉	1
	三峽區	1		番路鄉、中埔鄉	1
	石碇區	1		鹿草鄉	2
	八里區	2		太保市	2
桃園市	復興區	4		六腳鄉	4
	大園區	1		新港鄉	3
	大溪區、三峽區	1		義竹鄉	1
	大溪區、八德區	1		大林鎮	1
新竹縣	北埔鄉	1		東石鄉	1
	峨眉鄉	1		布袋鎮	1
	新埔鎮	2		朴子市、布袋鎮	1
	寶山鄉、峨眉鄉	1		東石鄉、布袋鎮	1
苗栗縣	三灣鄉	2		水上鄉	1
	後龍鎮	1		民雄鄉	1
	大湖鄉	2		臺南市	楠西區
	泰安鄉	2	玉井區		2
	獅潭鄉	1	白河區		2
	公館鄉、銅鑼鄉	2	東山區		1
臺中市	后里區	1	後壁區、東山區		1
	神岡區	1	六甲區、柳營區		1
	清水區	1	善化區		3
	清水區、神岡區	1	左鎮區		1
	大甲區	2	南化區		3
	東勢區	1	下營區		1
	和平區	5	將軍區		1
	和平區、東勢區	1	麻豆區		1
	太平區	2	佳里區		1
	潭子區	1	佳里區、麻豆區		1
	大雅區	2	西港區	2	
	沙鹿區、大雅區	1	北門區	1	

所在區域		樣區數量	所在區域		樣區數量	
彰化縣	大城鄉	8		官田區	2	
	大城鄉、芳苑鄉	2		新化區	1	
	芳苑鄉	4		新化區、新市區	1	
	芳苑鄉、二林鎮	1		鹽水區	2	
	二林鎮	2	高雄市	阿蓮區	1	
	二林鎮、大城鄉	1		田寮區	1	
	伸港鄉	2		內門區	1	
	伸港鄉、和美鎮	1		旗山區	3	
	竹塘鄉	1		燕巢區	1	
	溪州鄉	1		橋頭區	1	
	埔鹽鄉	3		林園區	1	
	永靖鄉、溪湖鎮	1		大寮區	1	
	社頭鄉	1		美濃區	1	
	社頭鄉、員林市	1		路竹區	1	
南投縣	中寮鄉	3	大樹區	2		
	草屯鎮	1	六龜區	1		
	集集鎮	1	那瑪夏區	1		
	名間鄉	1	屏東縣	南州鄉、東港鎮	1	
	竹山鎮	1		里港鄉	1	
	南投市	1		九如鄉	1	
	埔里鎮	1		萬巒鄉	1	
	魚池鄉、埔里鎮	1		屏東市	1	
	國姓鄉	1		屏東市、長治鄉	1	
	仁愛鄉	7		長治鄉、內埔鄉	1	
	信義鄉	3		萬丹鄉	1	
雲林縣	水林鄉	3		屏東縣	新園鄉、萬丹鄉	1
	口湖鄉、水林鄉	2			恆春鎮	1
	水林鄉、北港鎮	1	來義鄉		1	
	元長鄉、北港鎮	3	獅子鄉		4	
	褒忠鄉	1	獅子鄉、枋山鄉		1	
	東勢鄉	5	枋寮鄉		2	
	元長鄉	3	鹽埔鄉		1	
	元長鄉、東勢鄉	1	高樹鄉		1	
	元長鄉、褒忠鄉	2	三地門鄉		1	
	元長鄉、土庫鎮	2	三地門、高樹鄉		1	
	土庫鎮	1	花蓮縣	富里鄉	1	
	虎尾鎮	4		玉里鎮	1	
	斗南鎮	2		吉安鄉	2	
	斗南鎮、虎尾鎮	1		瑞穗鄉	2	
麥寮鄉	3		鳳林鎮	3		

所在區域		樣區數量	所在區域		樣區數量
	崙背鄉	2	臺東縣	壽豐鄉	1
	崙背鄉、麥寮鄉	1		秀林鄉、壽豐鄉	1
	崙背鄉、二崙鄉	1		臺東市	1
	四湖鄉	5		卑南鄉	1
	四湖鄉、東勢鄉	1		東河鄉	2
	臺西鄉、東勢鄉	1		鹿野鄉、延平鄉	1
	古坑鄉	3			

2. 調查內容：區塊表面、作物別、作物高度、物候期（作物生長階段）、坵塊全景照。



調查內容

調查樣區內所有之編號坵塊


調查基準

樣區內坵塊框選範圍，不論有無農耕 應調查

- 🔍 區塊表面：
- 🔍 作物別：
- 🔍 作物高度：
- 🔍 物候期：
- 🔍 拍照：（僅一張）

樣區內調查坵塊

以此坵塊為例



區塊表面：土
 作物：水稻
 作物高度：250
 物候期：S1

*一個樣區約以176公頃為範圍
 *各指定樣區內涵蓋不同數量坵塊

176公頃樣區/個

編號：96211025se
 期作：一期作
 主要作物：大宗蔬菜
 調查時間：0401-0531

（二）辦理鄉鎮依地籍地號逐筆調查

1. 調查區域：111 年度全鄉農作物種植面積調查範圍包含新北市、彰化縣、雲林縣、嘉義縣、臺南市、高雄市、屏東縣及臺東縣等縣市，各縣市需調查之鄉鎮詳如下表，共計 27 個鄉鎮。

縣市	鄉鎮
新北市	五股區、石碇區、坪林區、雙溪區
彰化縣	溪湖鎮、溪州鄉
雲林縣	斗六市、林內鄉
嘉義縣	竹崎鄉、阿里山鄉
臺南市	西港區、七股區、新市區、安南區
高雄市	橋頭區、路竹區、杉林區、六龜區、那瑪夏區
屏東縣	竹田鄉、新園鄉、佳冬鄉、春日鄉、牡丹鄉
臺東縣	成功鎮、關山鎮、太麻里鄉

2. 調查內容：作物辨識、種植面積比例、地籍全景照及作物近照。

調查內容

調查基準

- 🔍 作物：
- 🔍 種植面積比例：
(分子/分母)
- 🔍 拍照：(至少拍一張)
- 🔍 生育情形：

針對農作物現地耕種情形紀錄

作物1：水稻(拍照)
面積比：1/2
生育情形：成熟採收期

作物2：甘藷(拍照)
面積比：1/2
生育情形：幼苗期

調查方式

使用Android手機調查

安裝APP -> 下載地圖 -> 進行現地作物調查 -> 上傳調查資料，皆使用手機進行，不需使用電腦傳輸或紙本記錄相關資料。

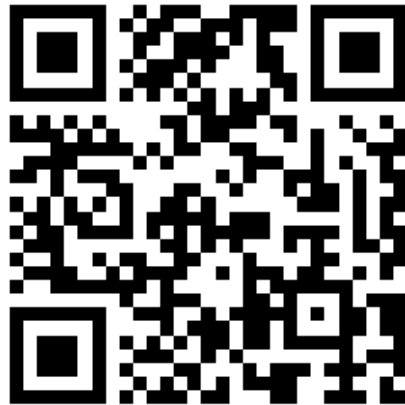
(三) 調查工具：自備 Android 手機，後續提供調查 APP 安裝載點

七、其它

考量各調查區域之難易度及調查筆數差異影響，有關詳細調查費用、調查期程及相關配合事項之瞭解，請洽中國生產力中心農業創新組(02) 2698-2989 轉 03007 呂專員或轉 03256 王專員；E-MAIL：03007@cpc.tw 或 03256@cpc.tw。

備註

1. 請確實填寫報名表，將優先錄取報名資訊完整者。
2. 報名方式：
 - (1) 線上報名：<https://www.surveycake.com/s/Yx1oz>



- (2) E-mail：03007@cpc.tw 中國生產力中心農業創新組 呂專員
03256@cpc.tw 中國生產力中心農業創新組 王專員
- (3) 傳真：(02) 2698-1595
3. 洽詢電話：中區及南區 (02) 2698-2989 轉 03007 呂專員
北區及東區 (02) 2698-2989轉03256 王專員

★★★Line@加好友 解決問題、訊息傳遞更即時★★★

地區窗口

LINE 加入好友

訊息即時傳遞!

讓溝通更有效率!

北區

宜蘭縣、桃園市、新北市、
新竹縣、新竹市

王專員

02-2698-2989#03256

03256@cpc.tw



@kny9969u

中區

苗栗縣、台中市、彰化縣、
南投縣、雲林縣、嘉義縣

蔡專員

02-2698-2989#03031

03031@cpc.tw



@bjr2295f

南區

台南市、高雄市、屏東縣

呂專員

02-2698-2989#03007

03007@cpc.tw



@qcg4663d

東區

臺東縣、花蓮縣

王專員

02-2698-2989#03256

03256@cpc.tw



@bdp6384r