

彰化縣青年勞動力概況

青年是社會核心力量，更是國家進步重要動力，為提升青年就業率並吸引人才在地扎根，本府於111年3月成立青年發展處，提供青年創業輔導、職能培育等就業服務，並推動多元補助方案及青創基地等創業政策，期營造友善職場環境，讓青年樂於留鄉、返鄉及進鄉。

本通報係依據行政院主計總處人力資源調查報告加以整理、分析，以呈現本縣青年(15~29歲)勞動力概況。

一、本縣 112 年青年勞動力參與率 57.8%，為近 10 年最高，居臺灣地區 20 縣市(含直轄市)第 5 低。

本縣112年青年民間人口計21萬8千人，較103年27萬1千人減少5萬3千人(或19.56%)，在民間人口下降情形下，青年勞動力人口亦連帶減少。本縣112年青年勞動力人口計12萬6千人，占整體勞動力人口(64萬8千人) 19.44%，112年所占比例較111年19.72%減少0.28個百分點，較103年22.22%減少2.78個百分點，近10年主要係呈現逐年遞減走向，爰青年勞動力人口所占比例近10年以112年最低。【備註：民間人口：15歲以上本國人口扣除武裝勞動力(現役軍人)、監管人口與失蹤人口，包括勞動力與非勞動力人口；勞動力人口：15歲以上可以工作之民間人口，包括就業者及失業者】

勞動力參與率可用以衡量民眾參與勞動之意願，本縣112年青年勞動力參與率計57.8%，為近10年最高，較103年53.1%增加4.7個百分點，較111年55.5%增加2.3個百分點，又112年參與率上升之原因，依照勞動部資料，主要係受少子女化影響，青年之民間人口減幅大於勞動力人口減幅所致。【備註：勞動力參與率=勞動力人口/15歲以上民間人口*100】

本縣近10年青年勞動力參與率約在52%~58%，較整體參與率(58%~60%)低。觀察5歲年齡層資料，年齡與青年勞動力參與率係呈現正向關聯，即年齡層越大，參與率越高。以近10年資料為例，「15~19歲」因大多尚處於求學階段，比率低於10%，「20~24歲」則在53%~60%之間，至「25~29歲」參與率最高約87%~94%。

112年臺灣地區20縣市之青年勞動力參與率以屏東縣64.1%最高，宜蘭縣62.7%次之，南投縣62.5%再次之，本縣57.8%與新竹縣並列第15高(即第5低)，最低為嘉義市計51.1%，又本縣參與率較臺灣地區平均值58.3%低0.5個百分點。

表1 彰化縣勞動力人口及勞動力參與率統計

單位：千人；%；百分點

年別	15歲以上 民間人口		勞動力					勞動力參與率	
	青年	青年	青年	青年		青年占本縣 勞動力人口	青年	青年	
				就業者	失業者				
103	1,091	271	648	144	132	13	22.22	59.3	53.1
104	1,094	265	652	141	127	14	21.63	59.6	53.2
105	1,099	263	657	141	128	13	21.46	59.8	53.6
106	1,098	258	652	139	128	12	21.32	59.4	53.9
107	1,099	254	647	134	123	12	20.71	58.9	52.8
108	1,099	248	648	138	125	12	21.30	59.0	55.6
109	1,099	243	648	138	127	11	21.30	59.0	56.8
110	1,094	236	649	130	119	11	20.03	59.3	55.1
111	1,085	227	639	126	116	11	19.72	58.9	55.5
112	1,083	218	648	126	116	9	19.44	59.8	57.8
112年較 103年 增減	-8 (千人)	-53 (千人)	0 (千人)	-18 (千人)	-16 (千人)	-4 (千人)	-2.78 (百分點)	0.5 (百分點)	4.7 (百分點)

資料來源：行政院主計總處

備註：資料因四捨五入關係，部分總計數字不等於細項數字之和。

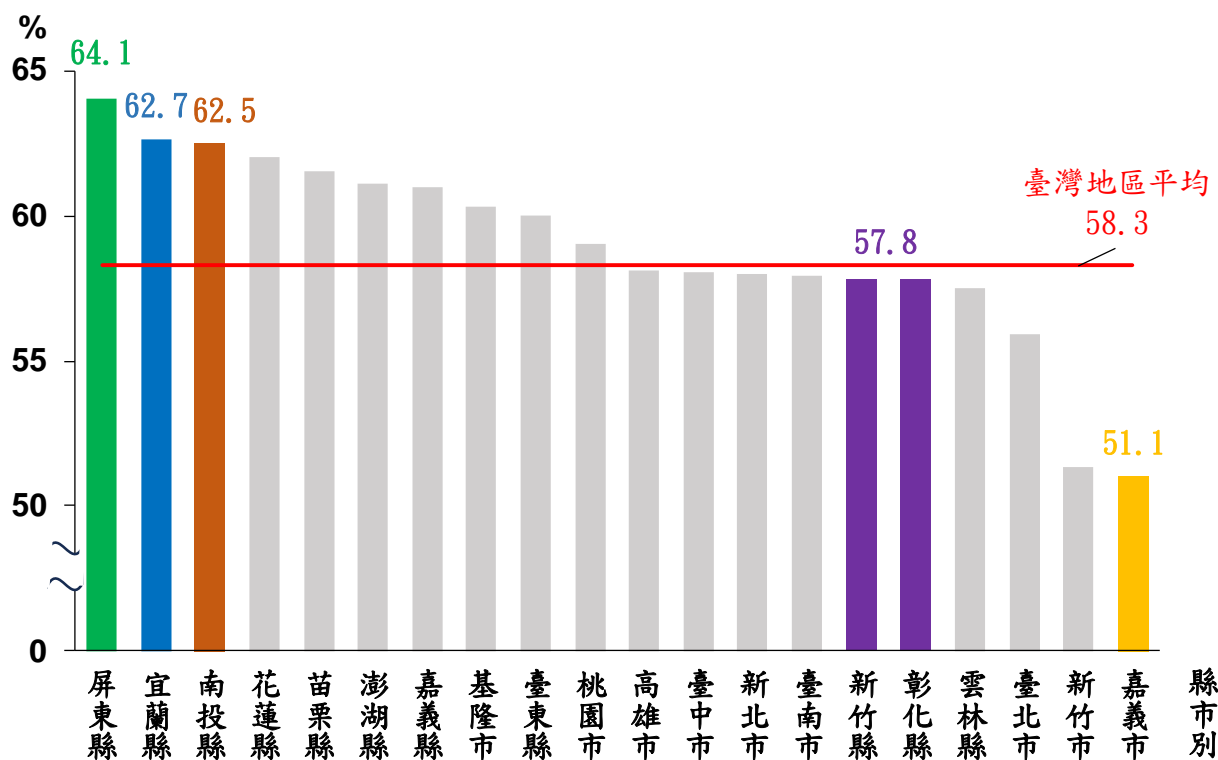
表2 彰化縣青年勞動力參與率統計-按年齡層分

單位：%

年別	青年											
	合計			15~19歲			20~24歲			25~29歲		
	計	男	女	計	男	女	計	男	女	計	男	女
103	53.1	55.1	50.7	8.3	10.0	6.3	56.5	59.2	53.9	92.3	96.3	88.2
104	53.2	55.9	50.0	8.1	10.2	5.8	56.1	60.0	52.3	92.5	95.9	89.0
105	53.6	56.7	50.8	8.2	10.2	5.9	57.7	62.8	52.6	93.0	95.8	90.1
106	53.9	56.8	50.8	7.2	9.8	4.4	56.7	62.9	50.5	94.0	97.1	90.7
107	52.8	53.8	51.6	7.0	8.2	5.7	53.8	53.6	54.0	91.7	95.4	87.9
108	55.6	55.5	55.4	9.4	9.8	8.9	56.9	57.7	56.2	93.2	95.4	90.9
109	56.8	60.0	53.4	9.6	9.6	9.6	59.6	64.9	54.1	91.9	94.6	89.1
110	55.1	57.9	52.6	7.9	8.8	6.8	59.1	61.3	56.8	87.0	91.8	82.0
111	55.5	57.3	53.2	7.1	8.1	6.0	57.0	57.1	56.8	89.0	92.1	85.7
112	57.8	61.3	54.2	8.9	11.3	6.2	58.5	61.0	55.8	90.8	94.5	86.9

資料來源：行政院主計總處

圖1 112年臺灣地區各縣市青年勞動力參與率



資料來源：行政院主計總處

二、本縣 112 年青年就業人數計 11 萬 6 千人，從事之行業以「製造業」最多占 25.86%，又所占比例分別較壯年(30~44 歲)及中高齡者(45~64 歲)低 15.94 個及 9.58 個百分點。

本縣 112 年青年就業者計 11 萬 6 千人，按行業別分，以從事「製造業」3 萬人最多(占 25.86%)，「批發及零售業」2 萬人(占 17.24%)次之，「住宿及餐飲業」1 萬 4 千人(占 12.07%)再次之，三者合計比重逾 5 成。

觀察前開 3 項行業及年齡層資料，本縣青年就業者從事「製造業」所占比例計 25.86%，分別較壯年(占 41.80%)及中高齡(占 35.44%)低 15.94 個及 9.58 個百分點，至從事「批發及零售業」及「住宿及餐飲業」所占比例，則皆較壯年及中高齡就業者高。(批發及零售業：青年 17.24%、壯年 11.89%、中高齡 11.81%；住宿及餐飲業：青年 12.07%、壯年 4.92%、中高齡 5.06%)；觀察各行業資料，本縣 112 年青年從業人口所占比例逾該行業 33% 者，按占比高低依序為「出版、影音製作、傳播及資通訊服務業」(占 50.00%)、「專業、科學及技術服務業」(占 41.67%)及「住宿及餐飲業」(占 35.90%)。

表3 彰化縣 112 年就業人數-按行業別分

單位：千人、%

行業別	青年		壯年		中高齡		
	結構比	占全體 比率	結構比	結構比	結構比		
總計	116	100.00	18.56	244	100.00	237	100.00
農、林、漁、牧業	2	1.72	3.70	12	4.92	28	11.81
農、林、漁、牧業	2	1.72	3.70	12	4.92	28	11.81
工業	40	34.48	14.55	119	48.77	108	45.57
礦業及土石採取業	0	0.00	0.00	0	0.00	0	0.00
製造業	30	25.86	13.45	102	41.80	84	35.44
電力及燃氣供應業	0	0.00	0.00	0	0.00	0	0.00
用水供應及污染整治業	0	0.00	0.00	2	0.82	2	0.84
營建工程業	9	7.76	18.75	15	6.15	22	9.28
服務業	74	63.79	25.08	112	45.90	101	42.62
批發及零售業	20	17.24	24.69	29	11.89	28	11.81
運輸及倉儲業	4	3.45	20.00	8	3.28	8	3.38
住宿及餐飲業	14	12.07	35.90	12	4.92	12	5.06
出版、影音製作、傳播 及資通訊服務業	3	2.59	50.00	3	1.23	1	0.42
金融及保險業	4	3.45	28.57	5	2.05	5	2.11
不動產業	0	0.00	0.00	2	0.82	1	0.42
專業、科學及技術服務業	5	4.31	41.67	5	2.05	3	1.27
支援服務業	1	0.86	11.11	2	0.82	5	2.11
公共行政及國防；強制性 社會安全	4	3.45	23.53	7	2.87	6	2.53
教育業	6	5.17	19.35	13	5.33	12	5.06
醫療保健及社會工作服務業	8	6.90	25.81	15	6.15	8	3.38
藝術、娛樂及休閒服務業	1	0.86	25.00	1	0.41	2	0.84
其他服務業	6	5.17	21.43	10	4.10	11	4.64

資料來源：行政院主計總處「人力資源調查」

- 備註：1. 本表所列青年為 15-29 歲、壯年為 30-44 歲、中高齡為 45-64 歲。
 2. 本表統計值「0」表示有數值而不及半單位。
 3. 資料因四捨五入關係，部分總計數字不等於細項數字之和。

三、本縣 112 年青年就業人口所從事之職業以「技藝有關工作人員、機械設備操作及勞力工」為大宗占 30.17%，又上開職業與 103 年資料比較，10 年間共減少 9.22 個百分點，減幅為各職業之首。

本縣 112 年青年就業者所從事之職業，以「技藝有關工作人員、機械設備操作及勞力工」3 萬 5 千人(占 30.17%)最多、「服務及銷售工作人員」3 萬 1 千人次之(占 26.72%)，「技術員及助理專業人員」1 萬 9 千人(占 16.38%)次之，三者合計比重逾 7 成。

觀察前開 3 項職業及年齡層資料，本縣青年就業者從事「技藝有關工作人員、機械設備操作及勞力工」所占比例計 30.17%，分別較壯年(占 38.52%)及中高齡(占 45.15%)低 8.35 個及 14.98 個百分點，從事「服務及銷售工作人員」者則較壯年及中高齡就業者高，至「技術員及助理專業人員」係介於壯年及中高齡兩者中間。(服務及銷售工作人員：青年 26.72%、壯年 15.16%、中高齡 15.19%；技術員及助理專業人員：青年 16.38%、壯年 19.26%、中高齡 14.35%)

觀察各職業資料並與 103 年資料比較，本縣青年就業者所從事之職業 10 年間以「技藝有關工作人員、機械設備操作及勞力工」所占比例下降最多，計減少 9.22 個百分點(103 年 39.39%、112 年 30.17%)，至增幅最明顯則為「服務及銷售工作人員」，10 年間共增加 8.54 個百分點(103 年 18.18%、112 年 26.72%)。

表4 彰化縣 112 年就業人數-按職業別分

單位：千人、%

職業別	青年		占全體 比率	壯年		中高齡	
	結構比			結構比		結構比	
總計	116	100.00	18.56	244	100.00	237	100.00
民意代表、主管及經理人員	0	0.00	0.00	2	0.82	5	2.11
專業人員	18	15.52	26.47	35	14.34	14	5.91
技術員及助理專業人員	19	16.38	18.81	47	19.26	34	14.35
事務支援人員	12	10.34	25.00	19	7.79	17	7.17
服務及銷售工作人員	31	26.72	28.44	37	15.16	36	15.19
農、林、漁、牧業生產人員	2	1.72	4.35	9	3.69	23	9.70
技藝有關工作人員、機械設備操作及勞力工	35	30.17	14.29	94	38.52	107	45.15

資料來源：行政院主計總處「人力資源調查」

備註：1.本表所列青年為 15-29 歲、壯年為 30-44 歲、中高齡為 45-64 歲。

2.資料因四捨五入關係，部分總計數字不等於細項數字之和。

3.本表統計值「0」表示有數值而不及半單位。

表5 彰化縣青年就業人數-按職業別分

單位：千人、%

項目別	103年		112年		112年較103年增減	
	結構比		結構比		人數	百分點
總計	132	100.00	116	100.00	-16	0.00
民意代表、主管及經理人員	0	0.00	0	0.00	0	0.00
專業人員	16	12.12	18	15.52	2	3.40
技術員及助理專業人員	21	15.91	19	16.38	-2	0.47
事務支援人員	16	12.12	12	10.34	-4	-1.78
服務及銷售工作人員	24	18.18	31	26.72	7	8.54
農、林、漁、牧業生產人員	3	2.27	2	1.72	-1	-0.55
技藝有關工作人員、機械設備操作及勞力工	52	39.39	35	30.17	-17	-9.22

資料來源：行政院主計總處「人力資源調查」

備註：資料因四捨五入關係，部分總計數字不等於細項數字之和。

四、本縣 112 年青年失業率計 7.1%，居臺灣地區第 3 低，又主要失業原因以「初次尋職」最多，「對原有工作不滿意」次之。

本縣 112 年青年失業率計 7.1%，較 111 年 8.7% 減少 1.6 個百分點，較 103 年 9.0% 減少 1.9 個百分點，近 10 年係呈現增減互見走向，比率約在 7.1%~9.9% 之間，又 112 年為近 10 年最低。112 年臺灣地區 20 縣市之青年失業率以新竹縣 5.1% 最低，花蓮縣 6.5% 次之，本縣與桃園市同為 7.1% 並列第 3 低，至最高為屏東縣計 11.0%，又本縣較臺灣地區平均值 8.0% 低 0.9 個百分點。

本縣青年失業率較整體失業率高，且年齡越輕失業率越高。以 112 年資料為例，「15~19 歲」失業率高達 19.0%，較整體失業率 3.5% 高出 15.5 個百分點，「20~24 歲」亦超過 10% 計 12.3%，「25~29 歲」則下降為 4.4%，足見本縣青年失業率主要集中在「15~24 歲」，究其原因，主要係此階段之青年勞動力人口，工作經驗不足尚處於學習、調適階段，且大多無需負擔家計或有家庭經濟支持，致尋找工作期間較長，或轉換工作頻率較其他年齡層高。

本縣 112 年青年失業者計 9 千人，失業原因以「初次尋職者」最多計 5 千人，「對原有工作不滿意」4 千人次之。觀察各年齡層，針對非初次尋職者，本縣青年及壯年人口之失業原因以「對原有工作不滿意」居多，即以主動離職致失業為主，至中高齡則以「工作場所業務緊縮或歇業」非自願性失業為大宗。

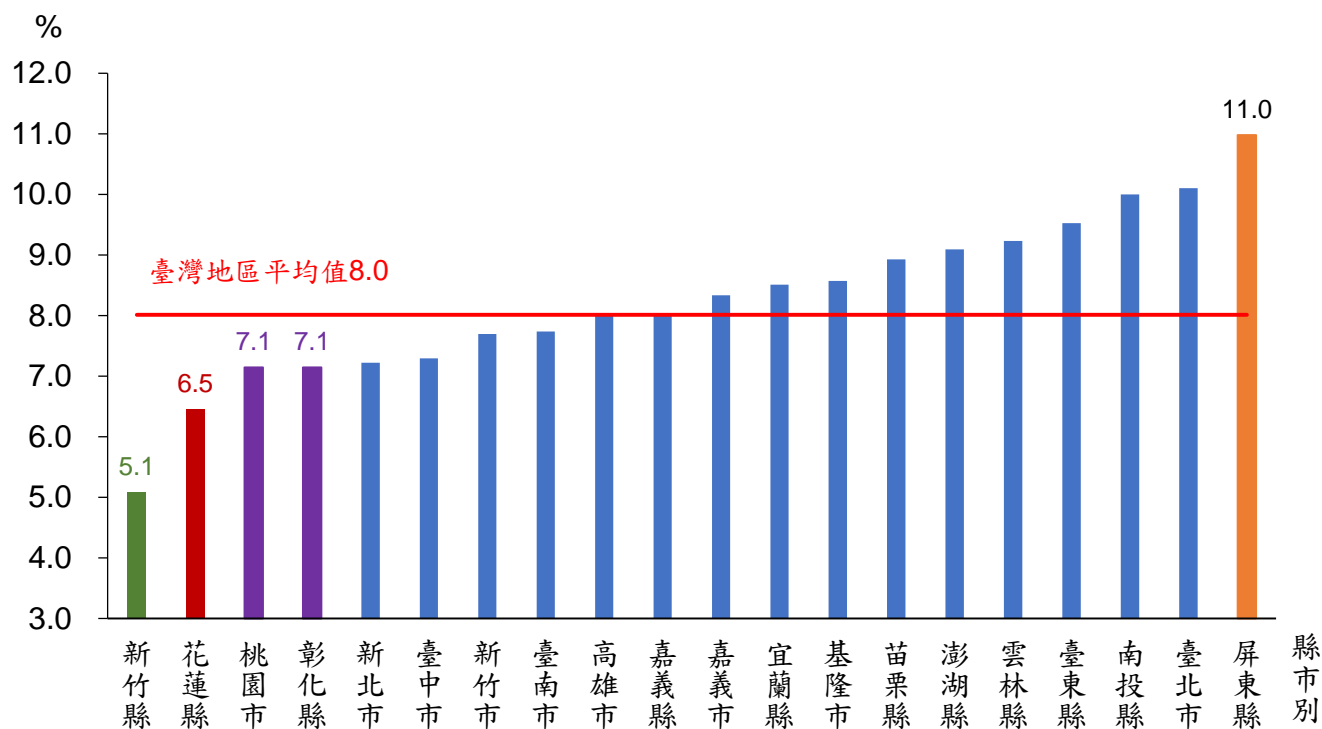
表 6 彰化縣失業率統計

單位：%

年別	彰化縣	青 年											
		總 計				男				女			
		合計	15-19 歲	20-24 歲	25-29 歲	合計	15-19 歲	20-24 歲	25-29 歲	合計	15-19 歲	20-24 歲	25-29 歲
103	3.9	9.0	12.5	14.1	5.2	9.2	13.5	14.5	5.9	8.8	10.6	13.7	4.5
104	3.7	9.9	10.9	13.2	8.2	10.5	6.6	13.3	9.9	7.7	19.3	13.1	6.2
105	3.8	9.2	8.9	12.4	7.6	7.9	5.6	10.4	7.6	10.8	15.1	14.8	7.5
106	3.6	8.6	10.2	12.0	5.9	9.3	10.8	12.7	6.3	7.8	8.8	11.0	5.5
107	3.6	9.0	3.9	13.5	5.7	8.6	3.1	10.6	6.8	9.4	5.0	16.4	4.5
108	3.7	8.7	17.8	14.8	4.8	5.6	9.3	11.6	3.1	11.9	28.1	18.1	6.6
109	3.8	8.0	16.7	10.3	5.7	8.0	13.7	8.2	7.3	9.5	20.0	13.0	3.9
110	3.8	8.5	8.5	12.4	6.0	7.1	4.1	11.7	5.7	8.3	14.7	13.2	6.4
111	3.6	8.7	10.9	10.7	7.1	6.0	10.8	9.5	4.6	11.9	11.2	11.9	9.9
112	3.5	7.1	19.0	12.3	4.4	7.4	21.6	10.6	4.8	6.9	13.6	14.2	3.8

資料來源：行政院主計總處

圖2 112年臺灣地區各縣市青年失業率



資料來源：行政院主計總處

表7 彰化縣 112 年失業原因統計

單位：千人

項目別		青年	壯年	中高齡
總計		9	7	6
初次尋職者		5	1	0
非初次尋職者	計	5	6	6
	工作場所業務緊縮或歇業	0	0	3
	對原有工作不滿意	4	5	2
	健康不良	-	0	0
	季節性或臨時性工作結束	0	0	1
	女性結婚或生育	0	0	-
	退休	-	0	-
	家務太忙	-	0	0
	其他	-	0	0

資料來源：行政院主計總處

備註：1. 本表統計值「0」表示有數值而不及半單位，「-」則代表無數值。
2. 資料因四捨五入關係，部分總計數字不等於細項數字之和。