

## 彰化縣殯葬業務概況

近年隨著民眾葬俗觀念轉變，各項殯葬設施逐漸朝環保及回歸自然之精神辦理，除符合潔葬、潔地觀念外，亦可減輕納骨設施負擔及響應環境永續經營。本分析係根據內政部統計處及各縣市政府資料研編，期藉由殯葬相關統計資料，以利外界瞭解本縣殯葬業務概況。

一、本縣 110 年底殯儀館計有 4 處，設施包含禮廳 21 間、屍體冷凍室最大容量 100 具、全年殯殮數量共計 3,074 具，又近 10 年殯殮數量主要係呈現逐年增加趨勢。

殯儀館係指醫院以外，供屍體處理及舉行殮、殯、奠、祭儀式之設施。本縣 110 年底殯儀館計有 4 處，設施包含禮廳 21 間、屍體冷凍室最大容量 100 具，又全年殯殮數計 3,074 具。觀察近 10 年資料，本縣殯儀館及相關設施之數量變動幅度皆不大，至全年殯殮數 110 年較 101 年 1,658 具增加 1,416 具(或 85.40%)，近 10 年主要係呈現逐年增加趨勢，且 110 年已超過 3,000 具。

本縣 110 年底之殯儀館計 4 處，分別位於彰化市、和美鎮、北斗鎮及田中鎮，其中彰化市之設施數量(禮廳計有 14 間、屍體冷凍室最大容量 90 具)皆為本縣最多，且全年殯殮數 2,708 具占本縣 88.09%，比重近 9 成。

【備註：和美鎮殯儀館於 109 年進行整修，截至 110 年底尚未整修完成】

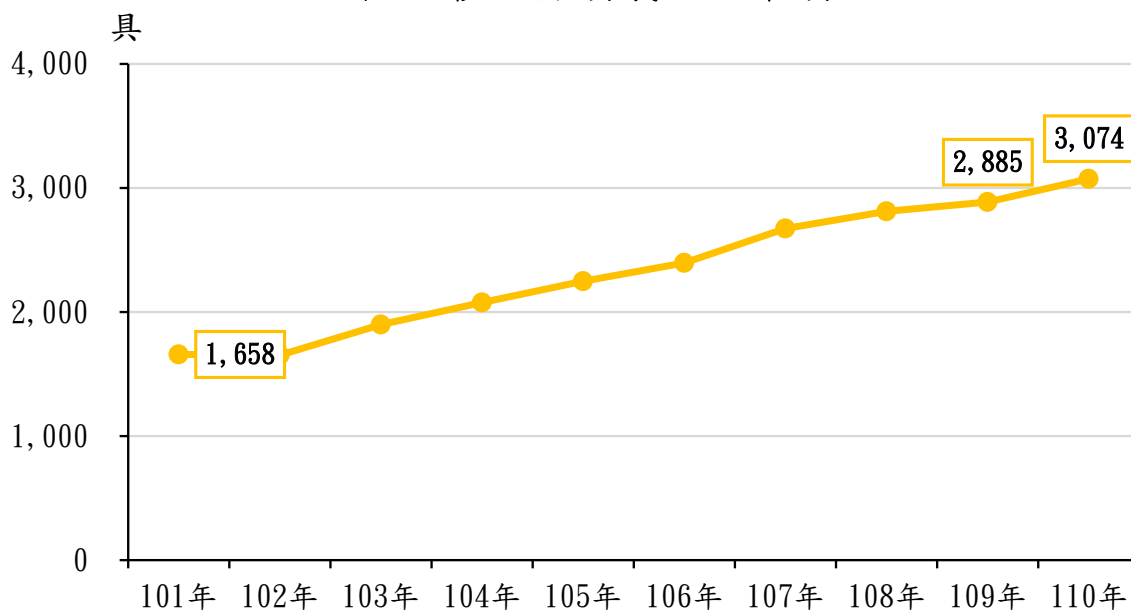
表1 彰化縣殯儀館設施統計

單位：處、間、具

年底別	殯儀館	禮廳數	屍體冷凍室最大容量	全年殯殮數
101年	5	21	132	1,658
102年	5	21	132	1,650
103年	5	21	122	1,899
104年	5	21	122	2,077
105年	5	21	115	2,249
106年	5	22	107	2,394
107年	5	22	100	2,673
108年	5	22	100	2,811
109年	4	21	100	2,885
110年	4	21	100	3,074
彰化市	1	14	90	2,708
和美鎮	1	2	—	—
北斗鎮	1	2	2	155
田中鎮	1	3	8	211

資料來源：內政部統計處、本府民政處

圖1 彰化縣殯儀館全年殯殮數



資料來源：內政部統計處、本府民政處

二、本縣 110 年底公墓共計 230 處、公墓全年埋葬數占死亡人數比例為 3.66%，居臺灣地區 20 縣市(含直轄市)第 10 高；又近 10 年埋葬數占死亡人數比例係呈現逐年減少走向。

公墓係指公立或私立供公眾營葬屍體、埋葬骨灰或供樹葬之設施。本縣110年底公墓共計230處，全數皆為公立，又按使用狀況分，包含開放中104處(占45.22%)及已停用126處(占54.78%)。與10年前(101年底)資料比較，10年間公墓共減少14處(或5.74%)。

本縣110年公墓之全年埋葬數(包含屍體與骨灰數)計397具，較109年538具減少141具(或26.21%)，較101年1,328具減少931具(或70.11%)，呈現逐年減少趨勢；又公墓埋葬數占死亡人數比例，本縣110年為3.66%，較109年5.18%下降1.52個百分點，較101年14.17%下降10.51個百分點，亦呈現逐年降低走向且減幅明顯，顯示民眾殯葬觀念逐漸轉變，採行土葬方式者逐年減少。

觀察本縣各鄉(鎮、市)資料，110年底公墓數量以鹿港鎮最多計22處、和美鎮21處次之、福興鄉18處再次之，最少為線西鄉僅1處；至公墓所占土地面積以員林市624,976平方公尺為最高、花壇鄉596,920平方公尺次之、彰化市586,350平方公尺再次之，最低為線西鄉8,354平方公尺；又110年公墓埋葬數占死亡人數比例以埤頭鄉13.68%最多、永靖鄉12.77%次之、埔鹽鄉12.01%再次之，另彰化市、鹿港鎮及線西鄉全年皆無埋葬數。

110年臺灣地區20縣市之公墓埋葬數占死亡人數比例以屏東縣17.09%最高、花蓮縣9.07%次之、基隆市8.69%再次之，本縣3.66%居第10位，最低為臺北市0.12%，又本縣較臺灣地區平均值3.61%高出0.05個百分點。

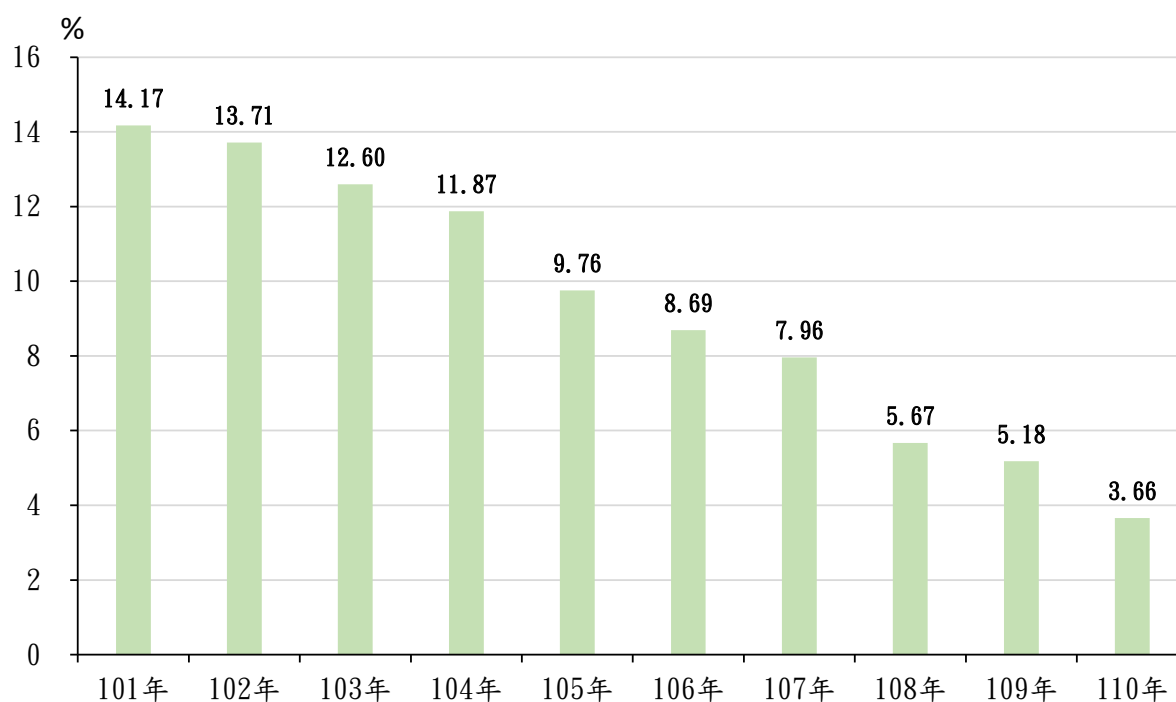
## 表2 彰化縣公墓埋葬數統計

單位：具、人、%

年別	全年埋葬數	全年死亡人數	埋葬數占死亡人數比例
101年	1,328	9,370	14.17
102年	1,275	9,298	13.71
103年	1,230	9,764	12.60
104年	1,192	10,039	11.87
105年	1,013	10,384	9.76
106年	909	10,461	8.69
107年	837	10,511	7.96
108年	600	10,576	5.67
109年	538	10,392	5.18
110年	397	10,849	3.66
較101年增減(%)	-70.11	15.78	-10.51
較109年增減(%)	-26.21	4.40	-1.52

資料來源：內政部統計處、本府民政處

## 圖2 彰化縣公墓埋葬數占死亡人數比例



資料來源：內政部統計處、本府民政處

表3 彰化縣110年底公墓設施統計-按鄉鎮市別

單位：處、平方公尺、%

鄉鎮市別	公墓處數		土地面積		全年埋葬數占 死亡人數比例
	合計	排名	合計	排名	
總計	230	--	8,345,099	--	3.66
彰化市	13	7	586,350	3	-
鹿港鎮	22	1	293,134	14	-
和美鎮	21	2	377,907	11	0.64
線西鄉	1	26	8,354	26	-
伸港鄉	2	24	74,550	24	6.83
福興鄉	18	3	320,626	13	3.75
秀水鄉	15	5	325,590	12	0.77
花壇鄉	11	9	596,920	2	2.04
芬園鄉	8	13	274,168	16	1.59
員林市	6	15	624,976	1	0.11
溪湖鎮	10	10	487,663	6	9.50
田中鎮	3	20	216,047	18	5.32
大村鄉	13	7	485,892	7	4.28
埔鹽鄉	16	4	380,642	10	12.01
埔心鄉	5	17	207,351	19	3.46
永靖鄉	6	15	443,074	9	12.77
社頭鄉	3	20	288,541	15	0.77
二水鄉	5	17	59,055	25	4.66
北斗鎮	3	20	87,087	23	2.95
二林鎮	14	6	470,899	8	2.39
田尾鄉	2	24	89,758	22	5.15
埤頭鄉	3	20	127,230	21	13.68
芳苑鄉	9	11	573,866	4	4.53
大城鄉	8	13	569,107	5	10.08
竹塘鄉	9	11	226,193	17	9.13
溪州鄉	4	19	150,119	20	6.76

資料來源：本府民政處

表4 110年臺灣地區各縣市  
公墓埋葬數占死亡人數比例

單位：具、人、%

縣市別	全年埋葬數	全年死亡人數	埋葬數占死亡人數比例
臺灣地區	6,598	182,916	3.61
新北市	1,630	27,064	6.02
臺北市	22	18,623	0.12
桃園市	538	14,158	3.80
臺中市	381	18,446	2.07
臺南市	49	15,919	0.31
高雄市	145	22,926	0.63
宜蘭縣	251	4,139	6.06
新竹縣	205	3,960	5.18
苗栗縣	122	5,356	2.28
彰化縣	397	10,849	3.66
南投縣	163	5,107	3.19
雲林縣	369	7,336	5.03
嘉義縣	105	5,772	1.82
屏東縣	1,466	8,577	17.09
臺東縣	147	2,406	6.11
花蓮縣	293	3,229	9.07
澎湖縣	6	991	0.61
基隆市	282	3,245	8.69
新竹市	8	2,740	0.29
嘉義市	19	2,073	0.92

資料來源：各縣市政府民政局(處)

三、本縣110年底骨灰(骸)存放設施使用率為71.85%，居臺灣地區第6高，又本縣使用率大於80%之鄉(鎮、市)計有11個地區，其中芬園鄉、二林鎮及田尾鄉比率更高達九成，幾近飽和狀態。

骨灰(骸)存放設施係指供存放骨灰(骸)之納骨塔(堂)、納骨牆或其他形式之存放設施，但不包括未依法設置供家族使用之靈骨堂、無主墳墓之萬善堂、宗教建築物附設之靈骨堂。

本縣110年底之骨灰(骸)存放設施共計67處(含開放中60處及已停用7處)、最大容量(含已使用及未使用)計699,581位、已使用量502,626位。與10年前(101年底)資料比較，10年間骨灰(骸)存放設施計增加15處(或28.85%)、最大容量增加134,162位(或23.73%)，已使用量則增加144,791位(或40.46%)。另本縣骨灰(骸)存放設施使用率(=已使用量/最大容量\*100)110年底為71.85%，較109年底70.06%增加1.79個百分點，較101年底63.29%增加8.56個百分點，近10年除108年較上年減少外，其餘各年均較上年成長。

觀察各鄉(鎮、市)資料，本縣110年底骨灰(骸)存放設施之容量(含已使用及未使用)以員林市最多計62,667位、鹿港鎮46,257位次之、彰化市37,777位再次之，最少為線西鄉8,824位；另骨灰(骸)存放設施使用率大於80%者計有11個地區，其中芬園鄉(97.78%)、二林鎮(95.55%)及田尾鄉(93.16%)比率更高達九成，幾近飽和狀態，至使用率低於60%者計有5個地區，分別為大村鄉37.42%、員林市52.01%、花壇鄉52.64%、福興鄉57.74%及伸港鄉58.18%。

110年底臺灣地區20縣市之骨灰(骸)存放設施之容量以新北市最多計1,610,603位、臺中市1,282,010位次之、臺南市894,592位再次之，本縣699,581位居第4位，最少為嘉義市13,600位。另骨灰(骸)存放設施使用率以嘉義市96.47%為最高、雲林縣76.69%次之、新竹市74.47%再次之，本縣71.85%居第6位，至最低為新竹縣26.94%，又本縣使用率較臺灣地區平均值48.65%高出23.20個百分點。

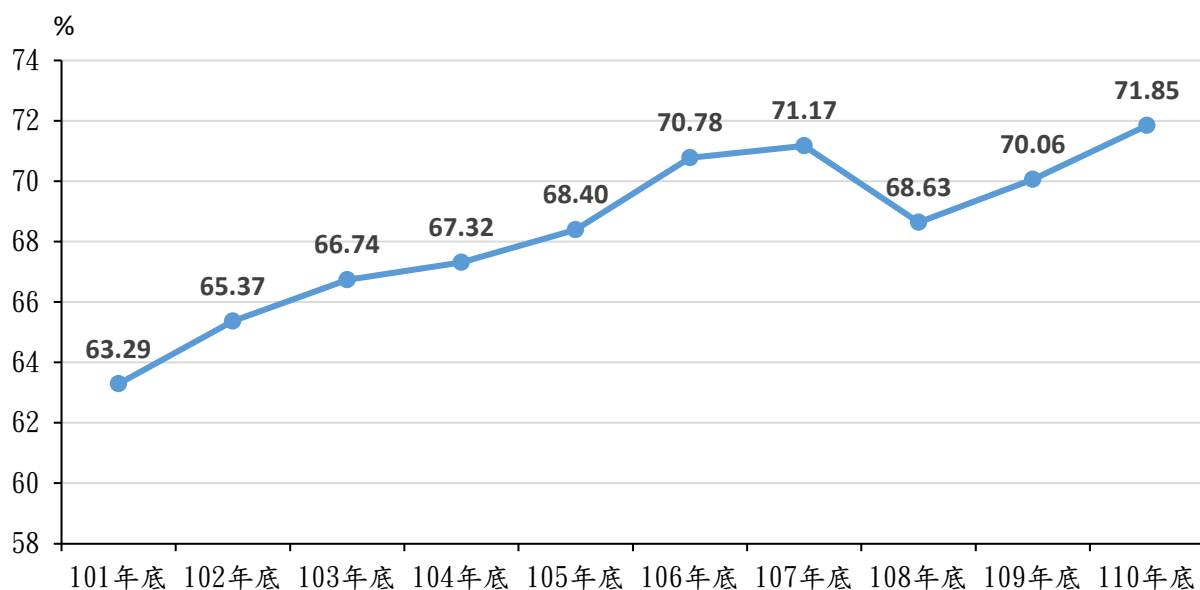
表5 彰化縣骨灰(骸)存放設施統計

單位：處、位、%

年底別	處數	最大容量	已使用量	使用率
101年	52	565,419	357,835	63.29
102年	52	574,854	375,774	65.37
103年	53	589,296	393,268	66.74
104年	55	607,755	409,112	67.32
105年	58	620,677	424,513	68.40
106年	56	624,176	441,766	70.78
107年	57	642,806	457,481	71.17
108年	61	690,797	474,123	68.63
109年	63	698,109	489,081	70.06
110年	67	699,581	502,626	71.85

資料來源：內政部統計處、本府民政處

圖3 彰化縣骨灰(骸)存放設施使用率



資料來源：內政部統計處、本府民政處



圖4 彰化縣各鄉鎮市110年底骨灰(骸)存放設施  
最大容量及使用率

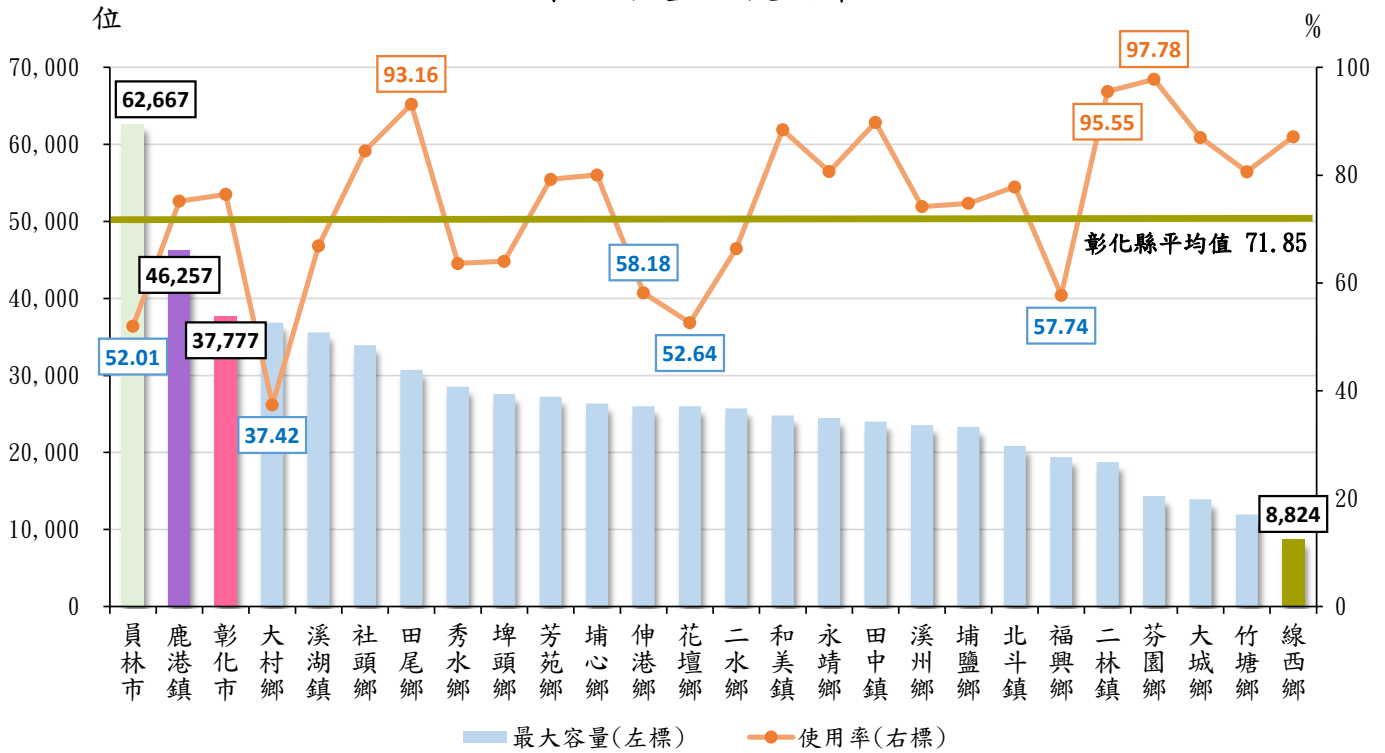


圖5 110年底臺灣地區各縣市  
骨灰(骸)存放設施使用率

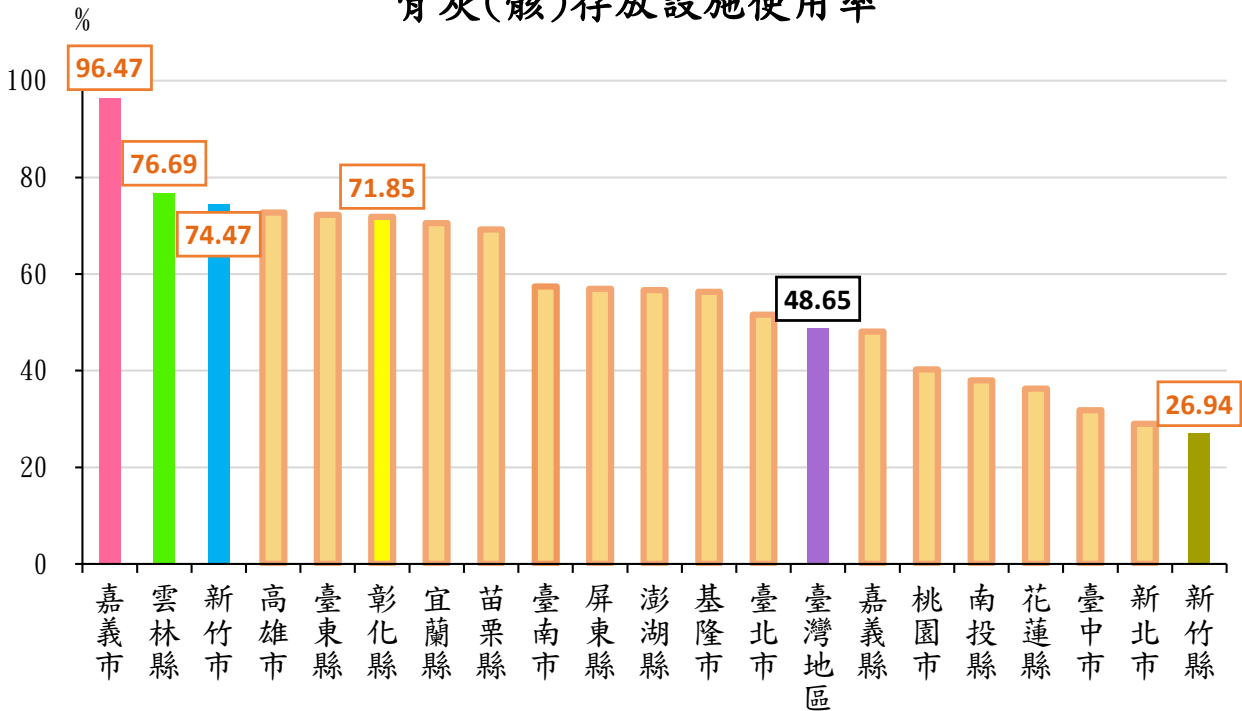


表6 110年底臺灣地區各縣市  
骨灰(骸)存放設施使用率

單位：處、位、%

縣市別	處數	最大容量	已使用量	使用率
臺灣地區	540	9,231,731	4,490,949	48.65
新北市	42	1,610,603	467,025	29.00
臺北市	5	447,942	231,207	51.62
桃園市	19	405,927	163,519	40.28
臺中市	42	1,282,010	407,919	31.82
臺南市	39	894,592	513,676	57.42
高雄市	37	591,803	430,240	72.70
宜蘭縣	20	136,332	96,124	70.51
新竹縣	11	238,963	64,369	26.94
苗栗縣	16	159,569	110,472	69.23
彰化縣	67	699,581	502,626	71.85
南投縣	42	617,404	234,695	38.01
雲林縣	52	380,558	291,842	76.69
嘉義縣	31	486,332	234,012	48.12
屏東縣	45	356,606	203,022	56.93
臺東縣	22	88,386	63,844	72.23
花蓮縣	17	132,534	48,102	36.29
澎湖縣	17	111,083	62,921	56.64
基隆市	7	430,952	242,784	56.34
新竹市	5	146,954	109,430	74.47
嘉義市	4	13,600	13,120	96.47

資料來源：各縣市政府民政局(處)

四、本縣 110 年環保葬計 230 件，又受葬俗觀念改變影響，自 104 年起環保葬之件數係呈現逐年增加走向，且近 7 年平均每年約成長 58%，增幅甚為明顯。

民眾之葬俗觀念正逐漸改變，從早期之傳統土葬，轉換為火化塔葬，近年來樹葬及海葬等回歸自然之環保葬，亦逐漸為民眾所接受。環保葬符合潔葬、潔地之觀念，本縣埔心鄉於 100 年正式推行，惟至 104 年方有民眾採用。

本縣 110 年環保葬計有 230 件，全數皆採樹葬，按地點分，包含社頭鄉 95 件(占 41.30%)、埔心鄉 135 件(占 58.70%)。觀察近 7 年資料，110 年件數較 109 年 162 件增加 68 件(或 41.98%)，較 104 年 15 件增加 215 件(或 1,433.33%)，呈現逐年增加趨勢，且平均每年約成長 58%，增幅甚為明顯。按性別分，本縣 110 年環保葬包含男性 146 件(占 63.48%)，女性 84 件(占 36.52%)，又近 7 年以男性為大宗，平均每年約占 63%，且男性採環保葬之平均年成長率約 66%，亦較女性 48% 高。【備註：本通報採幾何平均法計算成長率，公式為  $(X_1 X_2 \cdots X_n)^{(1/n)-1}$ 】

表 7 彰化縣環保葬統計

單位：件

年別	總計		海洋		樹葬			
					社頭鄉		埔心鄉	
	男	女	男	女	男	女	男	女
104年	7	8	-	-	-	-	7	8
105年	24	15	-	-	-	-	24	15
106年	45	26	1	-	-	-	44	26
107年	57	39	-	-	-	-	57	39
108年	90	51	1	-	-	-	89	51
109年	104	58	-	-	-	-	104	58
110年	146	84	-	-	61	34	85	50

資料來源：本府民政處

備註：本縣提供樹葬之地點分別為埔心鄉第五公墓環保葬區及社頭鄉生命園區璞園樹葬區，又社頭鄉係於 110 年 3 月啟用。