

出國報告（出國類別：考察）

彰化縣社頭鄉公所 日本北海道出國考察報告

服務機關：彰化縣社頭鄉公所

姓名職稱：鄉長蕭浚二等 11 人

派赴國家/地區：日本北海道

出國期間：113 年 9 月 22 日至 9 月 26 日

報告日期：113 年 10 月

摘要

北海道位於日本列島的最北端，是日本四大主要島嶼之一，由於其獨特的地理位置，氣候多樣、自然景觀豐富，適合研究自然環境、農業、文化和歷史等多個領域。

本次日本考察主要至日本北海道，藉由拜訪台北駐日經濟文化代表處札幌分處及札幌市政府，促進雙方交流認識，釋出友好善意，為締結姊妹市而努力；此外亦規劃參訪休閒觀光產業及公共設施與建設，作為本鄉觀光推廣、幼兒、文教設施等各項政策的學習交流。

本次拜訪行程，來到北海道道南、道央地區，造訪北海道登別、洞爺湖、札幌、小樽等地，參觀當地的自然景觀、特色觀光景點，還有在地特色化商圈：在支笏湖、洞爺湖、昭和新山等景點，了解當地景點周邊的觀光友善設施規劃：從登別傳統溫泉商店街、小樽市老街區、著名商圈-狸小路商圈，了解市集商圈與觀光景點激盪出的經濟火花；莫埃來沼公園、大通公園等公共建設用途絕佳利用，創造新的觀光契機；參訪札幌中央圖書館，見識當地文教設施的利用情形；余市觀光果園參訪，體驗在地農業與觀光產業結合的休閒感受，上開豐富的參訪地點，有助於本鄉推展觀光、文教設施等經驗的學習。

目次

第一章	考察目的-----	P1
第二章	考察行程-----	P2
壹、	團員-----	P2
貳、	考察行程-----	P2-3
第三章	日本參訪考察實記-----	P4-22
壹、	支笏湖、傳統溫泉商店街-----	P4-6
貳、	登別地獄谷-----	P7-8
參、	洞爺湖-----	P8-9
肆、	昭和新山-----	P9-10
伍、	札幌莫埃來沼公園-----	P10-12
陸、	台北駐日經濟文化代表處札幌分處、札幌市政府-----	P12-14
柒、	余市觀光果園-----	P14-15
捌、	小樽市(北菓樓、小樽咖啡館、小樽運河、北一哨子館、音樂盒)-----	P15-18
玖、	狸小路商圈-----	P19
壹拾、	大通公園-----	P19-20
壹拾壹、	札幌中央圖書館-----	P21
第四章	心得與建議事項-----	P22-26
附錄	-----	P26

第一章 考察目的

日本北海道位於日本的北部，日本面積最大，以「道」為名的一級行政區，整體位列於日本第二大島，北海道轄有 35 市、129 町、15 村，北海道首府為札幌市。北海道屬乾冷氣候，開發歷史較短，約 150 年的開發史，自然資源、人文建築皆豐富，四季有不同景觀；除了自然景觀，物產豐富，其農產品、海上資源都非常著名，是日本食糧提供的重要基地。

本所推展的政策主軸之一-推展在地觀光，有幸與台北駐日經濟文化代表處札幌分處取得聯繫，經札幌分處粘信士處長的引薦，藉由拜訪及業務聯繫，參訪札幌市政府，並透過粘處長的牽線，與在地町長有初步認識的機會，為雙方締結姊妹市釋出善意，促進雙方經濟、在地產業及觀光的交流。

本次參訪北海道，參訪地點為登別、洞爺湖、札幌、小樽等地，從參訪中看到日本在觀光景點經營中的友善且進步的各項設施，也見識到日本北海道的農業產業、經濟發展、觀光政策推動、公共建設實施等，參訪內容豐富，有著許多值得本鄉學習效仿的優點，本次參訪著實受益匪淺，參訪結束後帶著滿滿的收穫及心得回到臺灣，期望能夠帶著這些紀錄及心得，繼續在公務政策推動上，求得更多進步動力，嘉惠鄉民。

第二章 考察行程

壹、團員

本次考察行程，由本所蕭浚二鄉長率領公所課室主管及同仁前往日本北海道地區進行參訪，參與成員計 11 位，如表 1.說明。

表 1.日本北海道考察成員名單

編號	所屬單位	職稱	姓名
1	社頭鄉公所	鄉長	蕭浚二
2	社頭鄉公所	機要秘書	游明亮
3	民政課	課長	劉依玲
4	建設觀光課	課長	黃永乙
5	清潔隊	隊長	黃重情
6	政風室	主任	陳啟文
7	圖書館	管理員	蕭名凱
8	幼兒園	園長	王瓊如
9	行政室	助理員	楊宗穎
10	行政室	村幹事	蕭耀程
11	民政課	課員	劉美琴

貳、考察行程

期程安排五天四夜，參訪區域集中於日本北海道-道南及道央地區，包含登別、洞爺湖、札幌、小樽等地，行程內容以規劃參訪台北駐日經濟文化代表處札幌分處、札幌市政府等 2 處政府機構，並安排規劃參訪當地有關的休閒觀光產業、公共建設以及在地文教設施等，本次行程表參見下表 2，而各項行程將於下一章節逐項介紹。

表 2.日本北海道考察行程表

日期	地點	內容
9 月 22 日(日)	桃園國際機場- 新千歲機場- 北海道登別	1.桃園國際機場(上午 10 時 10 分起飛) 2.新千歲機場(日本當地下午 3 時抵達) 3.支笏湖 4.登別傳統溫泉商店街 5.商店街閻王變臉秀

日期	地點	內容
9月23日(一)	登別-洞爺湖	1.登別地獄谷 2.美麗的火山口湖-洞爺湖 3.昭和新山 4.洞爺湖煙火季
9月24日(二)	札幌市	1.札幌莫埃來沼公園 2.台北駐日經濟文化代表處札幌分處 3.札幌市政府
9月25日(三)	札幌市-小樽市	1.余市觀光果園 2.小樽運河-小樽老街 3.狸小路商圈
9月26日(四)	札幌市-新千歲機場 -桃園國際機場	1.大通公園(計時台、舊道廳) 2.札幌中央圖書館 3.新千歲機場(日本當地時間下午4時15分) 4.桃園國際機場(下午7時30分抵達台灣)

第三章 日本參訪考察實記

本次的行程在 9 月 22 日(星期日)日本當地時間下午 3 時，抵達日本新千歲機場，辦理入境手續後，正式展開本次的日本北海道參訪行程。

來到一個觀光點，氣氛營造很重要，看到新千歲機場的宣傳旗幟，首先營造氣氛，機場也有友善設施及打卡點的設立，社頭也可以在行政區域入口處強化鄉鎮的行銷意象，如本鄉火車站前可以加強意象設置。



圖 1.日本新千歲機場的迎賓宣傳旗幟，帶給遊客放鬆感



圖 2.日本新千歲機場的友善設施-個人空間座位



圖 3.日本新千歲機場-哆啦 A 夢造型公仔，遊客打卡點。



圖 4.日本北海道乾淨的街道，友善行人及腳踏車的專用通道

壹、支笏湖、傳統溫泉商店街

一、支笏湖

(一) 景點介紹：支笏湖位於日本北海道登別，是一個美麗的火山湖，以其清澈的水和壯觀的自然景觀聞名。湖泊周圍環繞著壯麗的山脈，周邊還有

多條徒步旅行步道，適合健行、散步、旅行，可以欣賞到四季變換的美景。湖區內的溫泉也是旅遊的一大亮點，讓人能在自然中放鬆身心。

(二)參訪過程紀錄：前往支笏湖沿途設有商店街，公園內環境整潔，公園設施的車擋有別於台灣的白鐵材質，用木造材質的方式呈現，讓公園氛圍別有一番風情，此外，園區內的洗手台，具設計感且有開關有省水功能。支笏湖景點類似台灣的日月潭，有商店街，在湖中也設有供遊客遊湖使用設施。



圖 5.前往支笏湖經過的商店街

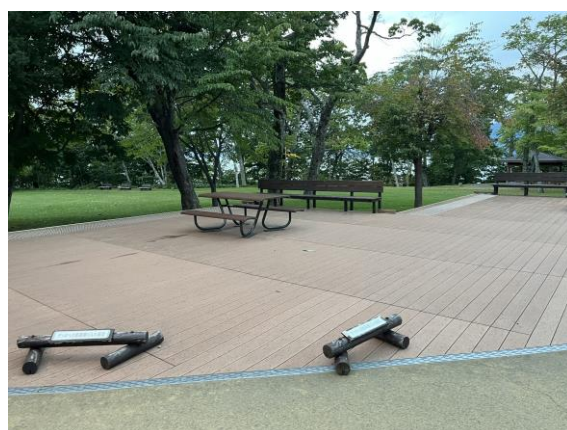


圖 6.公園內木造車擋



圖 7.熱情迎賓的老闆娘，倍感親切



圖 8.動人的支笏湖景觀



圖 9.供遊客遊湖的周邊設施



圖 10.考察人員在支笏湖紀錄



圖 11.洗手台設計，水龍頭有省水功能

圖.12 公車站牌-由新千歲機場搭乘至此

二、登別傳統溫泉商店街

(一) 景點介紹：來到登別，登別最著名的溫泉，吸引來自各地遊客慕名而來，也深受本地人推崇，本次來到登別，參訪景點登別溫泉街，以溫泉為特色打造的商店街，活絡當地的經濟，且傳統燈飾造型打造街道風情，讓街上更添一番風味。

(二) 參訪過程紀錄：溫泉街有一個很特別節目-閻王變臉秀，設計是在溫泉街的閻魔堂在每日固定時段為遊客呈現的表演，據導遊介紹，係由在地觀光協會結合商家一同出資展演維護，目的是為遊客帶來另一種不同遊憩感受，這樣的合作經驗如果推行本鄉，推動本鄉觀光，也可與本鄉各具代表性商家一起討論，打造屬於本鄉的特色街道，強化本鄉商圈營造的特色氛圍。



圖 13.溫泉街的路燈以傳統燈飾造型呈現，為溫泉街上增添另一番風采。



圖 14.擔任審判長的閻王，在閻魔堂上演「閻王審判」戲碼。

貳、登別地獄谷(北海道登別市登別温泉町)

一、景點介紹：登別地獄谷是位於日本北海道登別市的一個著名地熱區，以其壯觀的火山景觀和豐富的溫泉資源而聞名。這裡的地熱活動非常活躍，在這邊可以看到蒸汽、硫磺噴泉和熱水泉，形成了獨特的「地獄」景觀。登別地獄谷是一個集自然奇觀、文化歷史和休閒旅遊等優點的場所，很值得到訪體驗。

二、參訪過程紀錄：

(一) 煙霧裊裊環園區：地獄谷因天然地熱呈現的蒸氣，加上因天然地質致鮮少植生，形成獨特的地獄氛圍感。

(二) 藥師如來的故事：景點中有一藥師如來佛的石碑，由來據介紹因日本一家臣用佛堂下湧出的溫泉水清洗眼睛後，疾病獲得治癒進而立下石碑膜拜紀念。而搭配此項人文故事的詮釋，增添景點賦予遊客不同層次的感受。社頭也可發掘更多街頭故事，讓本鄉各項觀光特色的推動，更加動人。

(三) 木造入口意象顯質樸：來到地獄谷，看到地獄谷的木製意象及走道帶來的質樸感，走道的木扶手維護得很好，沒有腐朽或毀壞的情形，表面摸起來滑順，可提供本鄉在特色景點，如清水岩步道或轄內公園等設計上的參考



圖 15.登別地獄谷的入口意象



圖 16.藥師如來佛



圖 17.地獄谷的木質步道



圖 18.煙霧裊裊的登別地獄谷



圖 19.地獄谷的木造廁所



圖 20.地獄谷的地質景觀

參、洞爺湖

一、景點介紹：洞爺湖位於北海道西南部，是由火山口形成的湖泊，東西寬約 11 公里，南北長約 9 公里，為日本面積第九大的湖泊，同時獲選為日本及世界地質公園及獲得日本百景、新日本旅行地 100 選等殊榮。在天氣晴朗無雨且空氣品質良好時，在洞爺湖展望台就可以遠眺到對岸的洞爺湖溫泉街，湖泊水質清澈，可以看到有遊湖郵輪在湖上行駛。

二、參訪過程記錄：

- (一) 洞爺湖的裝置藝術及直升機體驗：在展望台區域也有設置洞爺名稱的裝置藝術供遊客拍照，以一望無際的洞爺湖為背景，可以拍出極為美麗的風景照及團體照。洞爺湖展望台旁有一處平坦草地，有提供小型直升機讓來訪遊客可以從空中俯瞰整個洞爺地區及溫泉街。
- (二) 創造遊湖體驗與玉米鬚茶的推行：洞爺湖周圍翠綠的群山，彷彿在欣賞一幅壯闊秀麗的山水風景畫，此處景點設置遊湖船供旅客遊湖，也在遊客中心販售只有在北海道才有的玉米鬚茶，此項行銷結合景點體驗及產業推廣，思考到，倘本鄉的月眉池、金河森林公園等景點，若再加入遊客互動的元素，讓來到社頭的旅客，除了景點瀏覽外，還能夠有不同體驗的回憶，也是值得再創新的方向。
- (三) 遠眺小富士山-羊蹄山：在展望台的停車場還可以看到有小富士山之稱的羊蹄山及周圍綠油油的田地，在北海道雪季時，山上會覆蓋皚皚白雪，因此洞爺湖地區可以說是北海道值得推薦的拍照打卡聖地，結合強而有力的觀光宣傳行銷，形成北海道道南重要的觀光地帶。
- (四) 洞爺湖長跑花火匯演：自 4 月 28 日至 10 月 31 日，長達六個月，洞爺湖由湖畔的各飯店業者發起，設計從每日的晚上 8 時 45 分到 9 時 5 分舉辦花火大會，這個時間洞爺湖的天空中出現了煙花表演，長達 20 分鐘。



圖 25.洞爺湖展望台意象



圖 26.木質歡迎牌襯托美景



圖 27.供遊客搭乘的直升機體驗

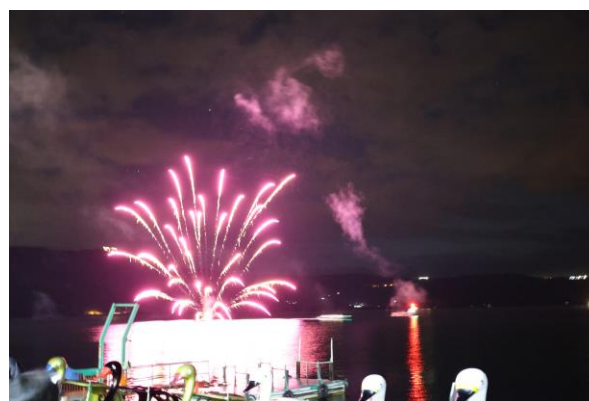


圖 28.洞爺湖花火匯演



圖 29.日本小富士山之稱-羊蹄山



圖 30.洞爺湖展望台

肆、昭和新山

- 一、地點介紹：昭和新山形成於西元 1943 年至 1945 年間，為近代經火山地質作用所新形成的火山。最初因形成時間處於日本第二次世界大戰戰敗後國內氣氛低迷期間，所以日本官方並沒有投注太多心力紀錄該火山形成的過程，幸虧當時有一位對地質活動有興趣的郵差三松正夫，每天持之以恆，一點一滴的紀錄該火山形成的過程，今天來昭和新山遊玩的遊客才有機會能詳細了解大自然的奧

妙，為紀念這位郵差的貢獻，日本政府於昭和新山山下立起這名郵局長兼業餘火山監測員-三松正夫先生的人像碑，暨提供遊客拍照，也可以讓民眾銘記這名郵差曾經的貢獻。

- 二、參訪過程紀錄：昭和新山除了有登山步道供遊客上山俯瞰附近洞爺湖美景外，其附近還有寬廣的草地可提供家庭假日休閒時可以做為野餐或是放風箏等休閒活動使用，此外也有專用停車場供旅客使用，因此昭和新山可以說是最適合假日家庭踏青的好場所。



圖 31.於 1943 年始誕生的昭和新山

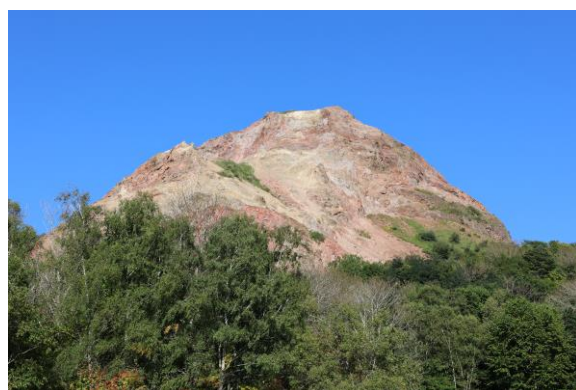


圖 32.據說風化及侵蝕，山有逐漸縮小趨勢



圖 33.紀念三松正夫先生



圖 34.昭和新山旁的觀光商店

伍、札幌莫埃來沼公園

- 一、地點介紹：

莫埃來沼公園位於札幌市東邊的郊區，公園綠地面積幅員遼闊，可以說是札幌市內最大的綠地公園，由著名雕刻家野口勇親自設計，以「環城綠化帶構想」規劃理念所建置的綜合公園，該公園原址在 1977 年至 1982 年間為札幌市垃圾掩埋場，屬大型鄰避設施，在「環境綠美化」的整體構想下，將原有的垃圾掩埋場封場，進行大規模植草綠化，種植大量松樹及櫻花樹，規劃興建自行車環狀車道及多項綜合娛樂設施。

- 二、參訪過程紀錄：

公園內還有一座高約 62 公尺的小山丘，可以讓人從山頂俯瞰整座公園全

帽及札幌市區，莫埃來沼公園除了是假日家庭野餐的好地點外，更是可以讓大小朋友一同共享天倫之樂的大型親子休憩公園。

除了以上的設施外，公園的正中央還有興建一座被稱為公園象徵的玻璃金字塔，整座金字塔可以做為舉辦活動及會議的多功能空間，同時裡面也有販賣多種紀念品及伴手禮的商店，整座塔的冷氣系統導入及運用「雪」這個在北海道地區固有自然能源，落實與自然共存共榮及綠建築設施的理念。



圖 35.公園裡的草皮維護得非常好，
搭配自然天氣，形成獨特美景



圖 36. 莫埃來沼公園地標之一-99 階階梯

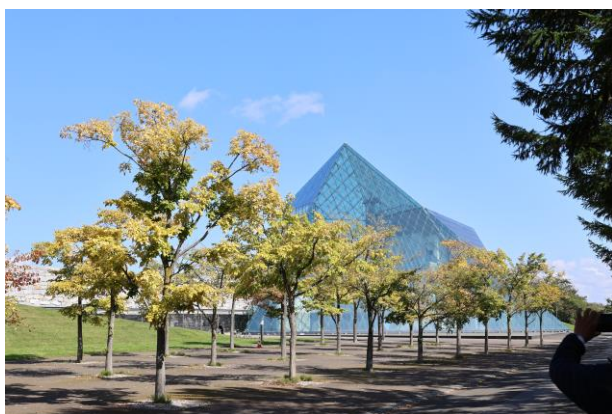


圖 37. 玻璃金字塔



圖 38.目前施工中的建設-球場設施



圖 39. 在上午工作人員割草機割草的身影
(割草機加蓋的部分，業務單位將納入割草機採購的一個考量要素，以保護在烈日工作下的工作人員)



圖 40. 公共廁所裡的特殊設計-
門鎖兼置物功能

陸、台北駐日經濟文化代表處札幌分處、札幌市政府

一、地點介紹：

札幌市位於日本北海道道央地區，位在北海道西部，是北海道重要的交通樞紐，擁有超過 190 萬人口，是北海道人口最為密集、最大的都市，也是日本第五大都市。

本次考察的一大重點-拜訪台北駐日經濟文化代表處札幌分處以及札幌市政府。台北駐日經濟文化代表處在日本有 6 個分處，分別在東京(本部)、大阪、橫濱、那霸、札幌、福岡，本次參訪單位在札幌分處，並且透過台北駐日經濟文化代表處札幌分處長粘信平引薦，參訪札幌市政府。

二、參訪過程記錄：

- (一) 積極中介，促成雙方相互交流認識的機會：抵達台北駐日經濟文化代表處札幌分處，在粘信士處長熱情介紹而了解，在處長的居中媒合下，已經促成台灣多個地方機關與日本締結姊妹市。本鄉蕭浚二鄉長也分享本鄉在推展地方觀光的努力，此外也遞送今年 2024 織襪芭樂觀光節的邀請卡，誠摯邀請處長撥冗回到台灣參加。鼓舞人心的是，處長也表示北海道有一町釋出善意，表示有意願與本鄉締結姊妹市，未來本所也會積極保持聯繫。
- (二) 札幌市的四季文章：來到札幌市政府，在觀光課課長西田隆光介紹下，看到了札幌市政府配合當地四季的氣候美景，發展出不同觀光系列活動-有五月丁香節、六月 YOSAKOI 索朗祭、7 月中有夏日祭、9 月札幌秋季豐收節、11 月有札幌慕尼黑聖誕節、白色燈樹節，此外 1 月份還有吸引大批遊客的雪祭，有許多雪雕跟冰雕作品，讓人感受到當地推展觀光及設計活動的用心。

(三) 札幌市市容維護及公園經營：

1. 市容維護：日本的街道整潔一直以來備受稱許，本次利用參訪機會，也請教札幌市政府有關街道維護及垃圾清運的運作方式，西田課長表示，札幌的垃圾車通常都是早上進行清運，而垃圾車皆為定點進行服務，而街道部分都是由各家戶或商家在自己家裡附近範圍維護。而進一步經由導遊了解，日本對於垃圾分類非常嚴謹，而日本的守規矩、遵守禮節民族性，日本人不喜歡出現迷惑(めいわく)他人的行為¹，也讓日本人不會有隨處丟垃圾的狀況。
2. 公園草木的經營，皆為工作人員利用早上時間進行處理維護，日本對於草木修剪及草地維護非常用心，也呈現了日本嚴謹的民族。

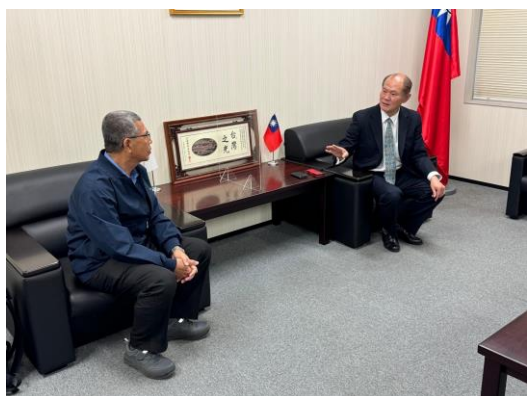


圖 41.浚二鄉長與粘信士處長相見歡



圖 43.札幌市政府西田課長的簡報



圖 45.北海道的資源回收車定點服務



圖 46.札幌市垃圾車服務

¹迷惑他人：不要給別人添麻煩、不要造成他人困擾」(他人に迷惑をかけない)。



圖 47.垃圾車加蓋設計



圖 48.大通公園清潔車輛與工作人員

柒、余市觀光果園

一、地點介紹：

余市町(よいちちょう)位於小樽市車程約 30 分鐘，北海道境內的物產十分豐富，除乳牛養殖，溫帶水果栽種也是一項特點，該果園種植有櫻桃、各種類蘋果、梨子、葡萄、蔬菜，且該果園栽種面積十分廣大，亦有販售各類農產品或蔬果加工品，主要農場是開放給遊客生態採果，體驗採果樂趣及農場生活。果樹種植方式為排列整齊，以科學制式化管理，且果園內雜草與果樹共存，並不定期修整雜草，以利果樹生長或土地保水。

二、參訪過程紀錄：

來到果園，首映眼簾的是果園銷售部，販賣蘋果、葡萄等水果，以及水果周邊的產品，如果醬、果汁等。隨著果園工作人員引領介紹，來到蘋果園、水梨園，現採體驗有 30 分鐘開放吃到飽，若要帶走，則需額外付費。

本鄉目前推動休閒農業區的計畫，在本項各項農業推廣的輔導，也可以提供如此般的觀光果園發展的鼓勵，增加本鄉觀光的特色景點。



圖 49.觀光果園導覽圖



圖 50.結實纍纍的果樹



圖 51.合適的氣候下的水梨果實



圖 52.豐美的番茄果實



圖 53.果園中貼心分類(果皮不留果園)



圖 54.名人簽名的農夫帽

捌、小樽市：

一、北菓樓：

- (一) 地點介紹：位於小樽老街區，原為北海道廳立圖書館的古老西式建築，在 2016 年時改建為「北菓樓」本館，整棟建築改建由知名建築家安藤忠雄操刀，在復古的風格中加入時尚元素，不論是建築外觀或是內裝都讓到訪之人為之驚艷。
- (二) 參訪過程紀錄：在老街區看到舊有歷史建築再利用，再行創造出的北菓樓商機，日本在推動地方創生的成果非常值得學習，回過頭來思考本鄉在歷史建築上的再利用，可以在多一點探討，目前就本鄉同仁社也已經遞送再利用計畫送文化部申請，未來如果能獲得相關補助經費，可以增加歷史建築的用途，創造更多景點上的遊客體驗與刺激，強化本鄉觀光量能。



圖 55.原圖書館改建的北菓樓



圖 56.西洋美術館是舊浪華倉庫再利用

二、小樽咖啡館-銀之鐘 1 號館咖啡館：

(一)地點介紹：銀之鐘 1 號館咖啡館，前身為舊北陸銀行，是小樽老街著名特色景點，也是歷史建築再利用的成功例子。

(二)參訪過程紀錄：

咖啡館裡一樓是地方特展展售中心，設有轉蛋機及各式各樣伴手禮及點心；2 樓部分，則有設置咖啡廳，有明亮寬敞的空間及布置典雅的桌椅，業者推出咖啡、點心套餐，也有特色咖啡杯可以帶走，在 2 樓也可以欣賞小樽老街遊客與老街景交織出的美麗畫面，營造出喧囂中靜謐的一角。

社頭在推展觀光，像是此類的特色景點較少，是否可以考慮成立商家間的委員會，共同討論一起營造本鄉商圈銷售特色，打造社頭的特色黃金商圈，也是可以思考的方向。



圖 57.著名咖啡館



圖 58. 2 樓咖啡座位一景

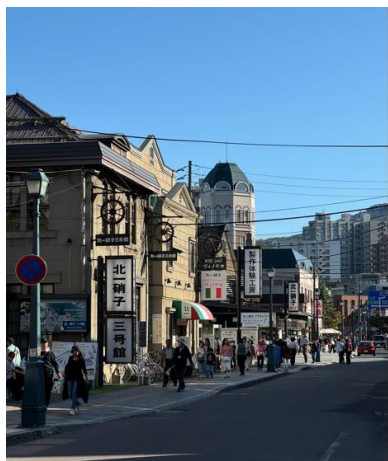


圖 58.小樽老街區



圖 59.小樽老街區-洋式建築

三、小樽運河：

(一) 參訪地點介紹：

小樽運河是小樽市的知名地標，於 1914 年起動工，1923 年完工，運河沿岸排列著一排紅磚倉庫，昔日的小樽是日本與西方國家交流的重要地點，也是當時北海道重要的城市，有著「北方的華爾街」的稱號。而後來隨著交通建設發達，河運功能逐漸降低，舊有倉庫創生利用發展為餐廳、展覽中心及商店街。

(二) 參訪過程紀錄：本次考察透過實際走訪，親身感受運河的美景，並瞭解小樽市如何透過活絡現有資源，吸引人潮促進觀光產業發展。



圖 60.小樽運河-地標



圖 61.舊有倉庫搖身一變成餐廳

四、北一硝子館：

(一) 參訪地點介紹：富有玻璃工房盛名的「北一硝子館」，是由明治時期石造倉庫改建的再利用的景點，有著極富世界各地特色玻璃製品及飾品等，展示全世界最精緻的玻璃工藝品與油燈。

(二) 參訪過程紀錄：本次考察透過實際走訪，瞭解玻璃工藝製品的多變性，各式各樣色彩絢麗的水晶杯、琉璃製品及復古煤油燈等物。



圖 62.小樽老街區一景



圖 63.充滿特色且令人回味無窮的街道

五、小樽音樂盒及蒸氣鐘：

(一)小樽音樂盒堂本館是一座三層樓的建築，由紅磚與石塊建造而成，1989 年做為小樽音樂盒堂專賣店，同年建築也列為歷史建築，是全日本音樂盒商品最多的專賣店，光是音樂盒商品就多達 3-4000 千種，佇立在小樽音樂盒堂門口的古老蒸氣鐘，是 1997 年由加拿大著名鐘錶工匠以青銅打造，高 5.5 公尺、寬 1 公尺、重 1.5 噸。蒸氣鐘是以電腦控制讓鍋爐騰以產生氣，除了每小時整點會報時之外，每 15 分鐘也會以蒸氣奏出 5 個音階的旋律，是世界唯二的蒸氣鐘，第一座蒸氣鐘是在加拿大溫哥華，相當具有特色，也是當地非常知名的景點。

(二)參訪過程紀錄：小樽音樂盒堂本館的建築非常美，石塊與紅磚所建造出來的樓房別具特色，整體結構很有歐式風格，搭配少有蒸氣鐘，別具特色，為此一觀光地一大亮點。



圖 64.小樽音樂盒



圖 65.小樽蒸氣鐘

玖、 狸小路商圈（札幌市中央區南 2・3 條西 1~7 丁目）

- 一、 參訪地點介紹：狸小路商店街為在札幌市中心附近，總共有 7 個街區（丁目）所組成，並由長拱廊方式相互連結，每一街區（丁目）都有不同的主題和商業特色，店舖有美食、土產伴手禮、生活用品等，商店類型相當多元，也是北海道最早的商店街，具有百年的歷史。
- 二、 參訪過程紀錄：這次考察是透過實際走訪，在不同街區瞭解商店街實際營運經營狀況，並瞭解商店街的設置，整潔統一的商店格局，讓商店街整體更顯明亮乾淨，提供舒適的遊憩空間。



圖 70.狸小路商圈一隅



圖 71.狸小路商圈一隅



圖 72.販售襪子、衣物等的自動販賣機



圖 73.札幌狸小路市電(路面電車)

壹拾、 大通公園

- 一、 參訪地點介紹：大通公園，從 1 丁目到 13 丁目，囊括了 13 條街區，公園內每一個街區都有不同的利用，是札幌市的重要的觀光要點，總長度為 1.5 公里，總面積約為 78,901 平方公尺，是札幌市重要的觀光景點，札幌市充分利用此位於市中心良好地點，在夏秋時期美化環境，冬季期間開辦世界聞名的雪季不分時節招攬來至各地觀光客。

二、參訪過程紀錄：公所考察團至此正是秋高氣爽時間，先參觀北海道少數保存至今的美式建築時計台，後參訪大通公園，此時也是札幌市辦理秋季豐收節的期間，大通公園有各種美食的攤販進駐，而主辦單位也利用貨櫃設置統一的銷售區，營造一個美食市集，此外，利用現場環境布置草花區，使人散步其間非常舒適。尤其布置草花區，設置清潔的攤販區及旅客用餐區讓人驚豔，可做為日後本所辦理活動的學習範本。



圖 74.札幌大通公園入口意象及公園佈置



圖 75.大通公園噴水池



圖 76.公園內部花卉佈置



圖 77.秋季豐收節攤位一隅



圖 78.豐收節供遊客用餐區



圖 79.豐收節供遊客用餐區

壹拾壹、札幌中央圖書館-札幌市中央区南 22 条西 13 丁目 1-1

一、札幌中央圖書館介紹：

札幌中央圖書館位在札幌市的山鼻村，該區域是當地重要的文教區域，該圖書館的營運核心是以「書本之森」為定位，取其書本原料來自於樹木，亦希望讀者如同來到輕鬆的大自然環境的閱讀空間。該館閱讀空間分別為一樓兒童閱讀區、期刊、雜誌以及一般圖書閱覽空間；二樓有閱報區、影音數位資料、自習空間等。

二、參訪過程紀錄：

本次參訪札幌中央圖書館主要採靜態參觀方式，由導遊事前先對該館背景、設施等進行初步介紹，再由本所考察人員到現場實地考察，並主要針對該館 1、2 樓主要圖書館區域進行參觀，並實際體驗設備設置情況，由於該館規定不能在圖書館內進行拍攝，部分照片將由官方網站資料取用。



圖 80. 館內以木造裝置為特色



圖 81. 中央圖書館 2 樓自習室

(資料來源：札幌市中央圖書館官方網站)

進入圖書館看見館方以清晰書插依分類號排架，方便找書與歸架，為方便讀者取書，提供輕巧的小推車。閱覽區分成童書區及繪本區，也設有主題書展區，藉由特色的場域布置行銷書籍。

此項經驗除了利用於圖書館外，亦可設計於本鄉幼兒園的圖書區，除了利用明確的書插，訓練孩子在圖書館場域的閱覽習慣；也利用各項特色的主題布置，刺激孩童的閱讀興趣。

第五章 心得與建議事項

壹、拜訪台北駐日經濟文化代表處札幌分處、札幌市政府-以交流搭起友誼之橋：

在本鄉蕭浚二鄉長的施政方針-觀光政策為一大重點，此次拜訪行程，在透過台北駐日經濟文化代表處札幌分處粘處長積極中介，參訪札幌市政府，看到觀光政策推動，團隊成員的積極與衝勁，本次拜訪也由粘處長促成與在地町的初步接觸，此外浚二鄉長也介紹本鄉織襪芭樂觀光節，期待未來雙方進一步相互交流的機會；而本所也將持續積極與日方接觸，希望能促成締結姊妹市的佳事。

貳、透過拜訪增廣見聞，刺激施政團隊新想法及努力方向：

一、看見札幌市觀光及市容經營的了解：

透過札幌市政府的介紹，札幌市搭配四季發展的節慶活動豐富，五月丁香節、六月 YOSAKOI 索朗祭、7 月夏日祭典、9 月秋季豐收節、11 月札幌慕尼黑聖誕節及白色燈樹節、1 月雪季等。日本境內街道及公園整潔乾淨，草木整理及具巧思的公園花卉佈置，值得本鄉學習，本鄉在運動公園的草地利用，將朝向加入花卉佈置的概念，強化本鄉造景美感。

二、在美麗的日本天然景色下，看見社頭：

(一) 善用本鄉自然資源並妥善規劃：

本鄉清水岩位於八卦山脈，本身具有許多登山步道、腳踏車步道，如十八彎古道及七千一步道等，許多登山客也可以從登山觀景平台上眺望彰化平原之美，如能在平台設置標示社頭或清水岩名稱之裝置藝術，並定期妥善維護觀景平台，結合數位平面媒體宣傳及豐富的觀光行銷管道與資源，或許可以將清水岩登山觀景平台打造成全台知名登山及賞夜景之景點，同時結合本所每年卦山尋仙趣等自然體驗活動，將清水岩打造成社頭知名的休閒觀光區。

(二) 打造本鄉生態活動

除了登山步道、腳踏車步道及觀景平台外，清水岩還育有豐富的自然生態，如獨角仙及螢火蟲等，具有休閒觀光暨生態教育的巨大產業潛力，除了每年公所與交通部觀光署參山國家風景區管理處聯合舉辦的卦山尋仙趣的活動外，清水岩文教協會也有舉辦獨角仙及螢火蟲的自然觀察營活動，同時清水岩生態展示中心也具有全台灣數一數二規模的昆蟲生態標本，若能將此三著活動統整合併，投入行銷資源並透過多元媒體管道及與代言人或藝人合作宣傳，一定能將清水岩生態之美發揚光大，變成社頭必遊景點之一。

(三) 農業結合觀光-發展農業休閒園區：

本次本所參訪地點余市觀光果園正位於道南區域，而該果園從果園管

理、採果、生鮮加工、販售…流程均符合科學化管理，有效經營農業，未來本所於推廣觀光農業則可以北海道的果園管理經驗，稍加修正，並以研究推動。恰巧本鄉積極爭取推動的農業休閒園區也正著手進行，希望未來能有觀光果園發展方向，成為本鄉一大亮點。

(四) 社頭鄉的綠地公園規劃：

社頭鄉有多達 7 座綠地公園，未來可以參考北海道札幌莫埃來沼公園設計理念，將與環境共存共榮的理念融入翻新工程的規畫設計中，打造出具環境友善及社頭特色的綠地親子公園；另外，本所的清潔隊資源回收場及垃圾暫置場亦可以參考北海道札幌市對舊有的莫埃來沼垃圾掩埋場的處理方式，將環境綠美化及利用既有的自然元素，重新將資源回收場及垃圾暫置場翻新，讓原本的鄰避設施搖身一變變成迎毗設施，既可以讓清潔隊員有可以放鬆及調劑身心的休息環境，同時也可以降低周圍居民的反抗與厭惡。

(五) 社頭鄉市集規劃商圈部分：

1. 促成社頭公、私協力，成立商圈推廣協會，一同打造屬於社頭的黃金商圈：

社頭鄉從火車站到菜市場是市中心最精華的區域，將來可以參考小樽市老街的經驗，公所可以邀請商家、攤販、專家及學者等人員共同成立商圈推廣協會，引入民間經驗及專家意見，積極輔導社斗路兩旁的商家及菜市場攤販，除了將環境整理乾淨，減少蟑螂及老鼠等有害生物出現的機率，提升整體容貌觀感外，公所及商家攤販也需要一起投入心力，共同將社斗路打造成具有社頭專屬特色的商店街，提高吸引外地遊客及人群的機率，同時結合政府機關及民間團體辦理的各式各樣活動，將社斗路打造成社頭最熱鬧的地區，讓每個來到社頭遊玩的遊客都會想要來社斗路遊玩，購買自己想要的食物或商品，這樣將能促進社頭的經濟繁榮並提高居民的生活水準及收入。

2. 商圈結合活動的推廣：

位於小樽堺町通商店街的北一硝子館，是知名的玻璃工藝連鎖店，除了販賣豐富的玻璃、琉璃製品等物以外，北一硝子館還有規劃玻璃噴砂體驗，做出屬於自己獨一無二的玻璃杯帶回家。有鑑於本鄉辦理各種親子 DIY 活動時，名額皆是秒殺額滿，故此番經驗可結合到本鄉推廣襪子及芭樂上，藉由設計相關親子 DIY 體驗，並搭配專人導覽介紹，讓大人及小朋友都能玩得開心，亦能提升來本鄉遊玩的遊客數量。

3. 鄉內觀光巴士規劃：

小樽運河是北海道極具歷史意義的地方，原有的運河及周圍倉庫雖

然隨著歷史的進展而逐漸喪失其功能，但透過積極活絡原有倉庫建築，轉型成為文創商店及餐廳進而發展觀光產業。此外小樽市更有規劃「小樽觀光巴士」，使遊客能以輕鬆乘車的方式暢玩小樽各主要景點。此番經驗可結合到本鄉忠義路杜鵑花大道上，透過規劃周邊其他景點串聯成線，藉由接駁車的方式帶領遊客輕鬆抵達景點遊玩，提高遊客來本鄉遊玩的意願。

4. 整體規劃的商店街容：

本次參訪看見狸小路商店街在規劃上設有長拱廊，提供消費者或旅客有個風雨無阻的購物環境，在街道路面亦設有相當完善的鋪面，而在招牌識別部分，採用統一一致的招牌設計，清楚明瞭的商店資訊可以讓消費者快速找到想要的商店或商品。社頭除了知名的織襪、芭樂外，美食小吃及其他在地物產也相當豐富，而目前社頭主要的消費區域，可能是在公有零售市場周邊，未來公有零售市場可研議讓購物環境較為明亮，並設置清楚辨識的招牌，改善整體消費環境，提升消費者舒適的購物環境。

(六) 圖書館-打造文教聖地，孕育莘莘學子：

1. 打造圖書館主題特色，整體圖書館設計主題協調一致：

札幌中央圖書館以「書本之森」為定位，不難發現內部的書櫃、設備都是用原木來打造，使整個閱讀空間設計保有一致性，使讀者感到具協調性。未來社頭圖書館如進行空間改善時，應可加入此設計概念，讓館內環境設計具有設計感。

2. 友善閱讀設備：

該館 2 樓的一般圖書閱讀區有放置一台「擴大讀書器」，是一台書籍放大閱讀器，可以將資料書籍放置在機器讀取區，透過放大顯示在螢幕上，讓閱讀不便的讀者也能輕鬆閱讀圖書。社頭圖書館有部分讀者可能年紀較長，由於部分圖書資料字體較小，未來在設備提升規劃方面，可以研議加入該設備，提供更多元的閱讀服務。

3. 獨立閱讀座位的自習空間：

該館 2 樓設有自習教室，依據該館官網資料，自習教室總共設置 72 個座位，都是採用個人式的自習座位，讓讀者有獨立的空間專心閱讀，不過實際觀察座位空間偏小，讀者如果資料或書本較多可能不易運用。社頭圖書館因空間有限，目前是利用本館 3 樓研習教室，在沒有辦理相關活動時，提供讀者自習使用，目前是開放式的自習空間，為讓自習讀者有更好的讀書環境，後續可研議設置個人讀書自習座位，並將桌面寬度加大，讓讀者有更合適利用的自習空間。

(七) 幼兒園經營的精進巧思：

1. 整體規劃設計營造舒適閱讀空間：

本次參觀札幌中央圖書館，館內設計主題以原木色調，充分利用燈光，營造明亮舒適地的閱讀空間，提升讀者閱讀氛圍。未來幼兒園的圖書室在空間規劃可參考使用，讓幼兒也能有貼近大自然的閱讀空間。

2. 其他友善設備設置：

書插依分類號排架清晰，便於管理與外借，為方便幼童讀者取書，館內貼心提供輕巧的小推車。幼兒園的圖書室規模雖不需要用到小推車，但可提供提籃代替方便培養孩子自主閱讀、收納書本的習慣。書插的設計可善於應用，增加孩童取書的便利性，也培養孩童在圖書室閱覽書籍的正確取書及歸架的好習慣。

3. 主題區佈置：

館內的圖書空間大且善用空間展示，針對不同的主題及年齡來佈置，可吸引幼童對閱讀的興趣。幼兒園未來在主題區的佈置會更落實，除了利用書架展示主題書外，也可利用玩具佈置書架活化主題區。

附錄、本次參訪札幌市政府，由市政府西田課長贈送的觀光宣傳手冊及單張、宣傳品

