

彰化縣長照資源與案例分享

彰化縣衛生局
長期照護科 邱思臻



報告大綱

- 彰化縣老年人口概況
- 長照2.0服務及失能如何評估
- 長照服務申請方式

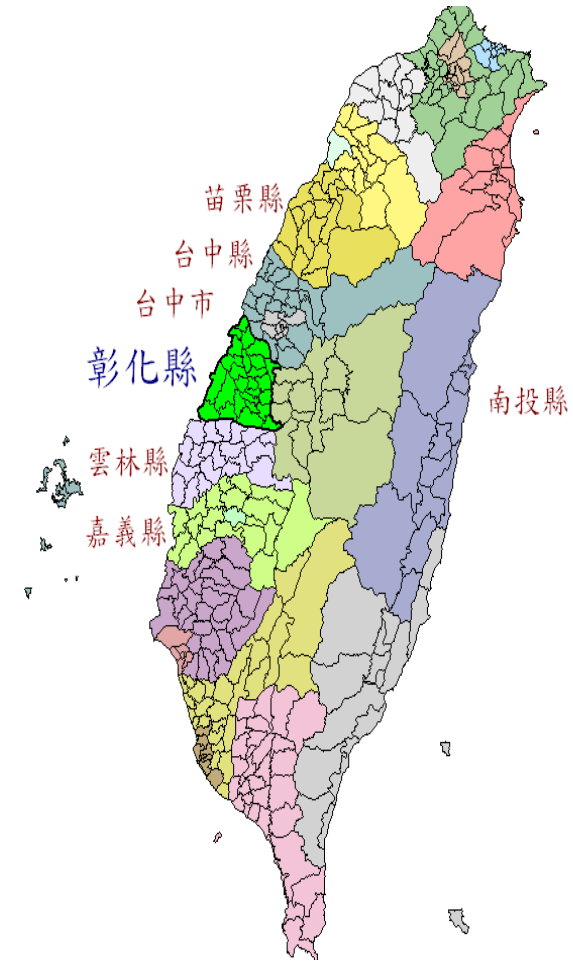
彰化縣老年人口概況



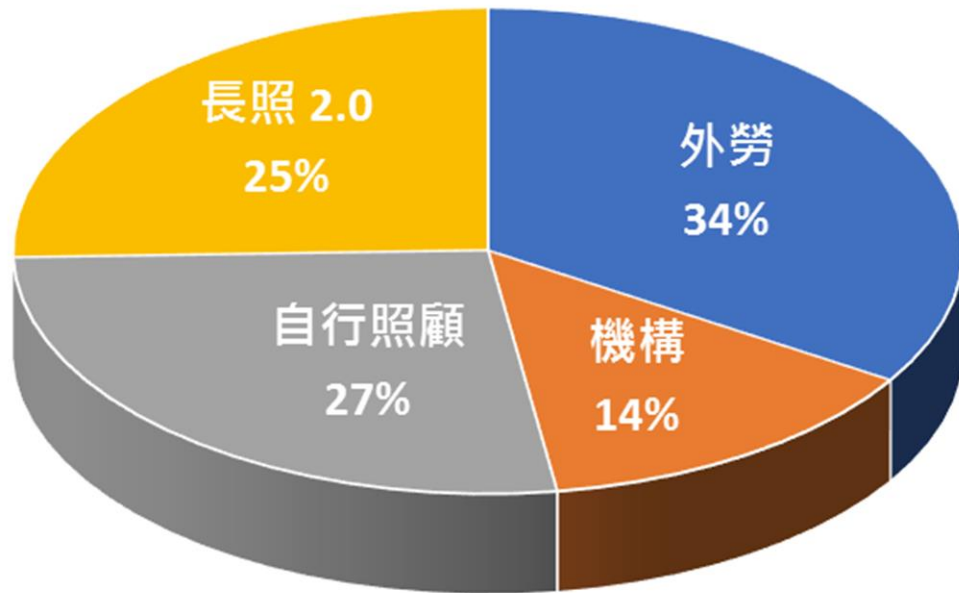
109年9月彰化縣老年人口與失能人數

■ 彰化縣概況：

- 總人口數：126萬9,395人
- 八大生活圈，26 鄉鎮市
- 65歲以上人口：20萬7,437人(16.34 %)
- 65歲以上推估失能人口數：3萬7000人



彰化縣失能者之照顧類型



- 約一半由外勞照顧或入住機構
- 1/4 使用長照 2.0
 - 以居家為主
- 1/4 自行照顧

長照2.0服務對象及項目



誰可以申請？

失能身心障礙者

55歲以上失能原住民

65歲以上失能老人們



誰可以申請？

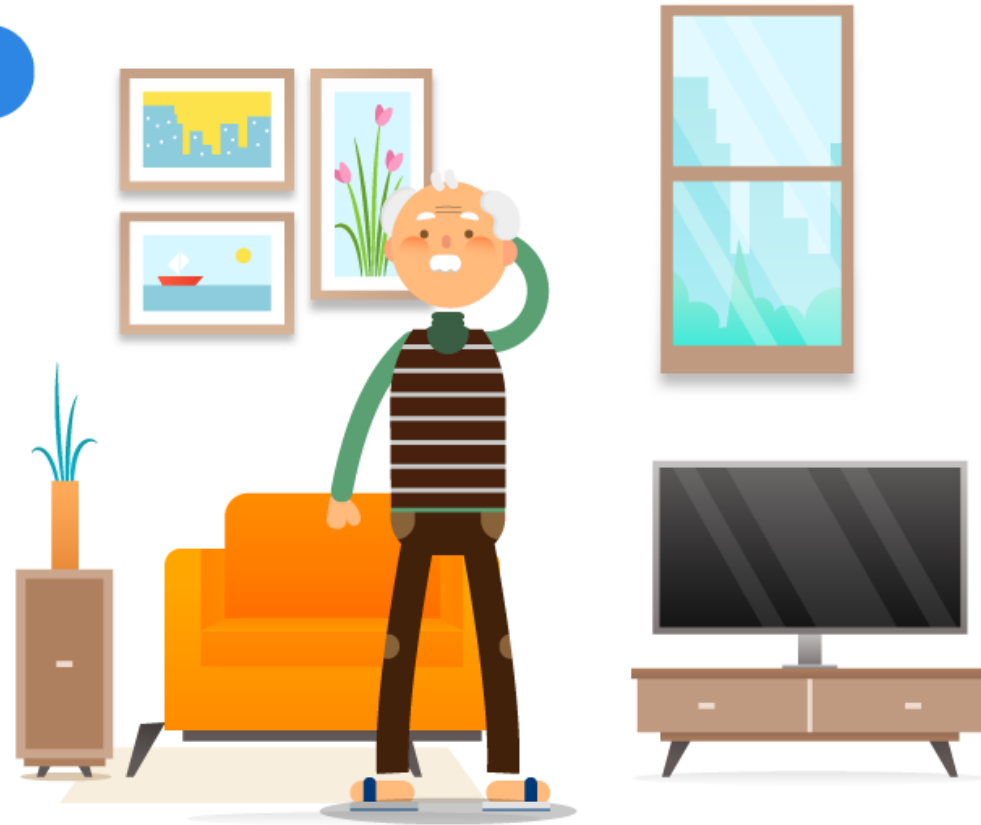
50歲以上有失智症狀的長者們

◆ 表達能力降低

◆ 產生視幻覺

◆ 記憶力下降

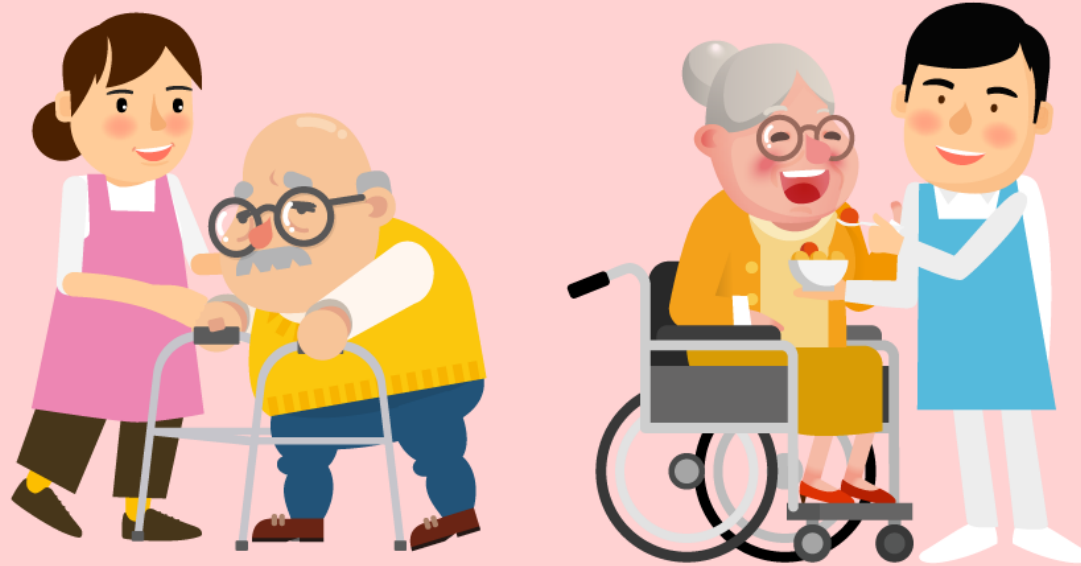
◆ 睡眠障礙



長照服務可分為四包服務

1

照顧及專業服務



居家照顧、社區照顧、專業服務

居家服務

- 1.基本身體清潔
- 2.基本日常照顧
- 3.測量生命徵象
- 4.協助進食或管灌餵食
- 5.餐食照顧
- 6.協助沐浴及洗頭
- 7.足部照護
- 8.到宅沐浴車服務--第1 型
- 9.到宅沐浴車服務--第2 型
- 10.翻身拍背
- 11.肢體關節活動
- 12.協助上(下)樓梯
- 13.陪同外出
- 14.陪同就醫
- 15.家務協助
- 16.代購或代領或代送服務
- 17.協助執行輔助性醫療
- 18.安全看視
- 19.陪伴服務
- 20.巡視服務
- 21.協助洗頭
- 22.協助排泄

讓日照服務變得有溫度

「長照二·〇預防及延緩失能照護計畫—預防照護金馬影展」競賽以「北斗日照我的家—積木玩出好腦力」專案，獲全國第二名殊榮



讓日照中心也有家的感覺

縣政府
WWW.CHCG.GOV.TW



我家圖書館樓上也有地中海風格的日照中心



菜市場變身為日照中心



日照中心也能健身



家庭托顧



長照服務可分為四包服務、四包錢

2

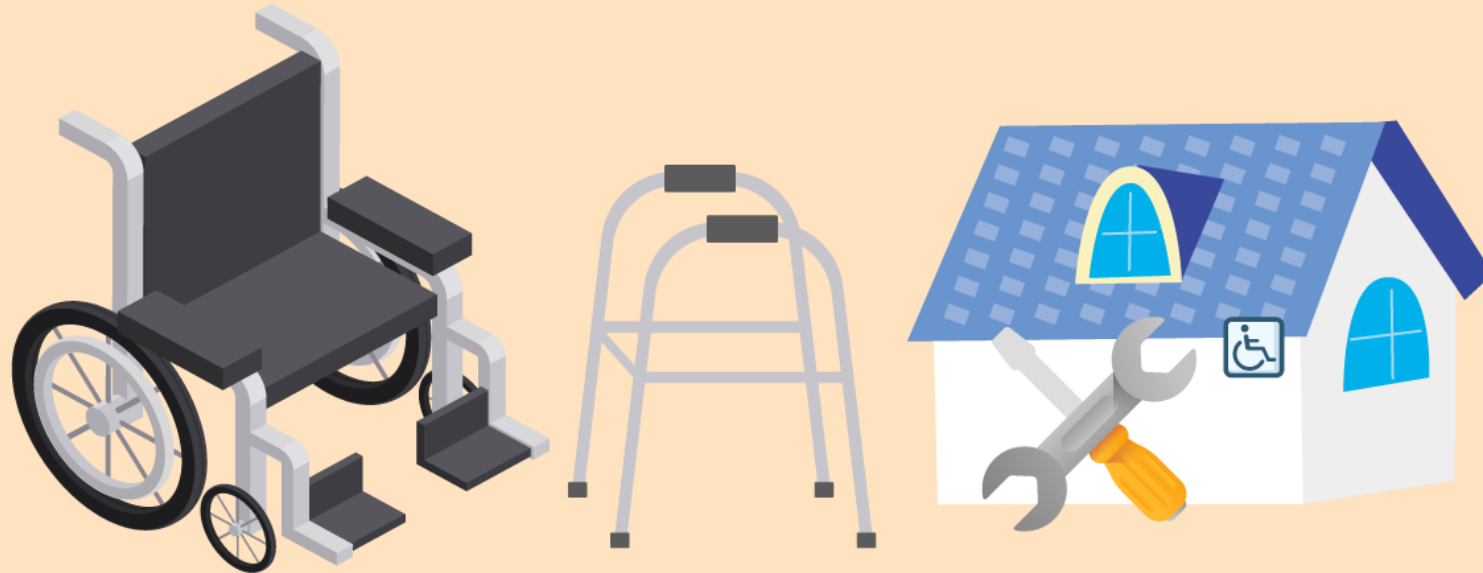
交通接送服務



協助往返醫療院所就醫或復健

長照服務可分為四包服務、四包錢

3 輔具與居家無障礙環境改善服務



長照服務可分為四包服務、四包錢

4

喘息服務



提供家庭照顧者獲得休息時間

長照服務可分為四包錢

服務項目與補助原則

照顧及專業服務

有居家照顧、社區照顧、
專業服務等

依失能等級每月給付

10,020-36,180元

一般戶部分負擔=給付額度X16%

中低收戶部分負擔=給付額度X5%

輔具及居家 無障礙環境改善服務

居家生活輔具購置或租賃

居家無障礙設施改善

每3年給付

40,000元

一般戶部分負擔=給付額度X30%

中低收戶部分負擔=給付額度X10%

交通接送服務

協助往返醫療院所
就醫或復健

依失能等級與城鄉距離每月給付

1,680-2,400元

依距離遠近計算

一般戶部分負擔=給付額度X21%~30%

中低收戶部分負擔=給付額度X7%~10%

喘息服務

提供短期照顧服務
讓家庭照顧者獲得休息

依失能等級每年給付

32,340-48,510元

一般戶部分負擔=給付額度X16%

中低收戶部分負擔=給付額度X5%



申請及評估流程



照管中心人員會協助了解是否符合申請資格。只要符合資格，中心將派照管專員到家評估，依照顧對象的需求量身定做照顧計畫，並與家屬說明政府補助額度，找到最合適的長照資源。

案例故事-1

- 62歲的園藝工周爺爺患有高血壓、糖尿病與中風等慢性疾病，所幸藥物控制得宜，在體力尚可的狀態下，日子算得上平平安安。
- 但一場車禍，卻翻覆了周爺爺與家人的人生。他因意外導致腦出血，癱瘓無法起身，住院期間使用鼻胃管進食，也無法開口說話，在出院前藉由出院準備服務，經照管專員評估失能等級第八級，已是失能最嚴重的等級。

周爺爺的居家照顧計畫：




經濟狀況：一般戶

量血壓、測血糖
擦澡、換尿布
餵食、協助服用飯後藥

伸展運動
(被動肢體關節運動)

照服員協助阿公走路訓練
(包含以四腳助行器行走、照服員
雙手/單手扶個案行走、個案自行
行走，全程40-60分鐘)



洗澡
協助穿衣、包好尿布後，使
個案躺於床上午睡



失能等級：第8級



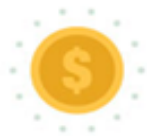
案例故事-2

- 71歲的勇伯曾是餐廳老闆，每天掌管大小事。他退休後原以為能四處遨遊，卻不幸中風，後續診斷出血管型失智症。他不只怨嘆自己無用，也難以克制脾氣，讓照顧他的老伴阿菊很有壓力。

太太照顧 情緒也跟著崩潰

- 「但不只是勇伯自己，連阿菊姐也照顧得快崩潰了！」由於阿菊是傳統女性，認為妻子就應該負責先生照顧上的一切大小事，這份「愛」讓勇伯開始面對中風後的第二人生，阿菊卻也獨自面對照顧壓力，淚水常往肚內吞。

勇伯的居家照顧計畫：



經濟狀況：一般戶

日照服務

交通接送
就醫、復健

購買輪椅、便盆椅、
安裝浴室扶手

小規模夜間喘息服務
居家喘息



失能等級：第5級



如何申請長照服務

1. 打電話到彰化長照中心 (04)7278503或撥打1966
2. 到各市鄉鎮公所或是衛生所填寫申請表單
3. 彰化長期照顧管理中心網站填寫申請表單
4. 地址：彰化市曉陽路1號5樓(玉山銀行大樓)

彰化縣長期照顧管理中心線上申請

最新消息 中心簡介 長照服務申請 長期照顧服務項目 外籍看護工申審 身心障礙業務 護理機構業務

彰化縣政府
長期照顧管理中心
Changhua County Government Long-term Care management Center

現在位置：首頁 > 最新消息

衛生福利部長照2.0專區

- 表單下載專區
- 照護資源
- 失智照護專區
- 常見問題
- 網網相連
- 溫馨小品
- 影音專區

長期照顧服務"e"點通

因應資訊化的時代來臨，為提供快速及便利的長期照顧服務申請，本中心提供網路申請服務管道，民衆在家也能申請長期照顧服務喲！

前往線上申辦

新聞類別	標 題	時間	附加權
最新消息	彰化縣第一家整合失智日照及老人健康促進衛生所，在埔心鄉誕生!	2019/5/8	
最新消息	「得償園」失智社區服務據點揭牌儀式	2018/10/15	



表單下載專區

- 照護資源
- 失智照護專區
- 常見問題
- 網網相連
- 溫馨小品
- 影音專區

一、線上申請

說明：
● 請您填寫以下表單內容，本中心收到申請書後，專員近期將會與您聯繫家訪日期。
彰化縣衛生局關心您。服務電話：(04) 7278503。

※「*」為必填欄位。

一、需要服務者基本資料

- 姓名*
- 出生日期
- 身分證字號*
- 聯絡電話*
- 目前居住狀況*
 獨居 固定同住 輪流居住
- 現居地址
- 目前是否領有身心障礙者手冊*
 否
 是 (程度 / 障別) _____
- 社會福利身分別*
 一般戶老人 中低收入老人 低收入
- 目前是否住在機構或住院*
 否
 是，_____
- 目前是否聘請看護幫忙照顧*
 否
 是 (本國籍 外籍)
- 卻申請服務項目*
 照顧及專業服務 交通接送服務
 輔具購買、租借及居家無障礙環境改善
 喘息服務 老人營養餐飲服務
 機構安置 多元沐浴
 乾燥服務 其他 _____
- 其他補充說明

二、主要聯絡人資料

- 姓名*
- 與需要服務者的關係或身份
- 聯絡電話*
- 行動電話 _____ (格式：09123456789)
(若您有填寫行動電話欄位，系統將傳送進度訊息至您的行動電話)
- 驗證碼*

謝謝各位，
敬請指導！

